



ОМСКИЙ МУНИЦИПАЛЬНЫЙ РАЙОН ОМСКОЙ ОБЛАСТИ

## Администрация Омского муниципального района

---

### РАСПОРЯЖЕНИЕ

от 09.12.2024 № Р-24/ОМС-3292

Об установлении публичного сервитута

На основании ходатайства публичного акционерного общества «Россети Сибирь» об установлении публичного сервитута, руководствуясь статьями 23, 39.37-39.43, статьями 39.45-39.50 Земельного кодекса Российской Федерации, Уставом Омского муниципального района Омской области,

1. Установить в интересах публичного акционерного общества «Россети Сибирь» (ОГРН 1052460054327, зарегистрированного по адресу: 660021, Красноярский край, г. Красноярск, ул. Богграда, д. 144А) (далее – Общество) публичный сервитут в целях строительства и эксплуатации объектов электросетевого хозяйства, их неотъемлемых технологических частей, необходимых для подключения (технологического присоединения) к сетям инженерно-технического обеспечения на часть земельного участка с кадастровым номером 55:20:000000:6536, местоположение которого Омская область, р-н Омский, Иртышское сельское поселение, СНТ Зеленая Падь (далее – часть земельного участка), площадью 62 кв. м.

2. Публичный сервитут устанавливается сроком на 10 лет.

3. Срок, в течение которого использование части земельного участка в соответствии с его разрешенным использованием будет невозможно или существенно затруднено в связи с осуществлением публичного сервитута – три дня.

4. Порядок и правила установления охранных зон объектов электросетевого хозяйства и особых условий использования земельных участков, расположенных в границах таких зон определены Постановлением Правительства Российской Федерации от 24.02.2009 № 160 «О порядке установления охранных зон объектов электросетевого хозяйства и особых условий использования земельных участков, расположенных в границах таких зон».

5. Утвердить границы публичного сервитута в соответствии со схемой расположения границ публичного сервитута согласно приложению № 1 к

настоящему распоряжению и описанием границ публичного сервитута согласно приложению № 2 к настоящему распоряжению.

6. Работы по обеспечению установления публичного сервитута осуществляются Обществом в соответствии с действующим законодательством и договором об осуществлении технологического присоединения к электрическим сетям от 25.04.2024 № 20.5500.1868.24.

7. Расчет и внесение платы за публичный сервитут в отношении земель, государственная собственность на которые не разграничена и не предоставленных гражданам или юридическим лицам, осуществляется в порядке согласно приложению № 3 к настоящему распоряжению.

8. График проведения работ на землях при осуществлении деятельности, для обеспечения которой устанавливается публичный сервитут, устанавливается в соответствии с приложением № 4 к настоящему распоряжению.

9. Общество обязано привести часть земельного участка в состояние, пригодное для его использования в соответствии с разрешенным использованием, в срок не позднее чем три месяца после завершения строительства инженерного сооружения, для размещения которого установлен публичный сервитут.

10. Управлению информационной политики Администрации Омского муниципального района Омской области в течение пяти рабочих дней со дня принятия настоящего распоряжения разместить его на официальном сайте Омского муниципального района Омской области в информационно-телекоммуникационной сети «Интернет», направить его копию обладателю публичного сервитута.

11. Комитету земельно-имущественных отношений и градостроительной деятельности Администрации Омского муниципального района Омской области в течение пяти рабочих дней со дня принятия настоящего распоряжения направить его копию в орган, осуществляющий государственную регистрацию прав.

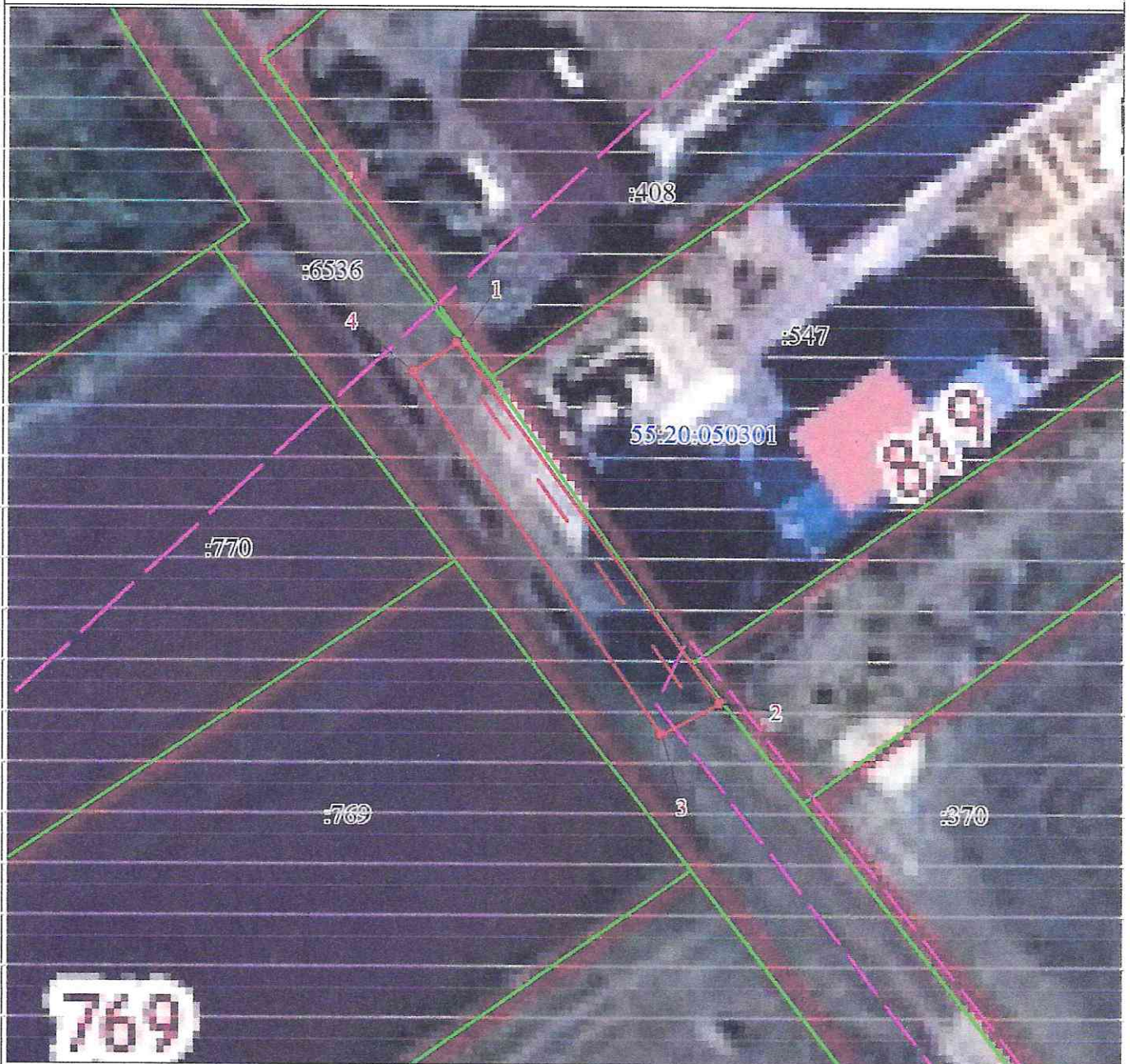
Председатель Комитета  
земельно-имущественных отношений и  
градостроительной деятельности



Е.В. Прохоров

Обр 09.12.2024 №Р-24/МС-325

Схема расположения границ публичного сервитута



Масштаб 1:300

Используемые условные знаки и обозначения:

	Характерная точка границы публичного сервитута и номер точки
	Граница публичного сервитута
	Проектируемое инженерное сооружение
	Граница охранной зоны
	Существующая часть границы, имеющиеся в ЕГРН сведения о которой достаточны для определения ее местоположения
	Надписи кадастрового номера земельного участка
	Граница и номер кадастрового квартала

от 09.12.2024 №Р-24/ОМС-32

ОПИСАНИЕ МЕСТОПОЛОЖЕНИЯ ГРАНИЦ ПУБЛИЧНОГО  
СЕРВИТУТА

Сведения об объекте		
№ п/п	Характеристики объекта	Описание характеристик
1	2	3
1	Местоположение объекта	Российская Федерация, Омская область, р-н Омский, Иртышское сельское поселение, СНТ Зеленая Падь
2	Площадь объекта ± величина погрешности определения площади ( $P \pm \Delta P$ ), м <sup>2</sup>	62 ± 3
3	Иные характеристики объекта	<p>Цель установления публичного сервитута: Размещение объектов электросетевого хозяйства, их неотъемлемых технологических частей (технологического присоединения) к сетям инженерно-технического обеспечения, либо переносятся в связи с изъятием земельных участков, на которых они ранее располагались, для государственных или муниципальных нужд (далее также - инженерные сооружения)</p> <p>Срок публичного сервитута: Продолжительность: 10 лет</p> <p>Описание иной цели: публичный сервитут установлен в целях строительства и эксплуатации объектов электросетевого хозяйства, их неотъемлемых технологических частей, необходимых для подключения (технологического присоединения) к сетям инженерно-технического обеспечения на земли, расположенные в кадастровом квартале 55:20:050301, в границах Иртышского сельского поселения Омского муниципального района Омской области, и часть земельного участка с кадастровым номером 55:20:000000:6536, расположенного по адресу: Омская область, Омский р-н, Иртышское сельское поселение, СНТ «Зеленая Падь», срок публичного сервитута 10 лет. Владелец публичного сервитута: ПАО "Россети Сибирь". ИНН - 2460069527, ОГРН - 1052460054327. Почтовый адрес: 644037, Омская область, г. Омск, ул. Некрасова, д. 1. Адрес электронной почты: omskenergo@om.rosseti-sib.ru.</p>

Сведения о местоположении границ объекта					
1. Система координат МСК-55					
2. Сведения о характерных точках границ объекта					
Обозначение характерных точек границ	Координаты, м		Метод определения координат характерной точки	Средняя квадратическая погрешность положения характерной точки (Mt), м	Описание обозначения точки на местности (при наличии)
	X	Y			
1	2	3	4	5	6
1	464465.29	2174050.36	Метод спутниковых геодезических измерений (определений)	0.1	-
2	464447.61	2174062.86	Метод спутниковых геодезических измерений (определений)	0.1	-
3	464446.14	2174059.99	Метод спутниковых геодезических измерений (определений)	0.1	-
4	464463.91	2174048.21	Метод спутниковых геодезических измерений (определений)	0.1	-
1	464465.29	2174050.36	Метод спутниковых геодезических измерений (определений)	0.1	-

3. Сведения о характерных точках части (частей) границы объекта					
Обозначение характерных точек части границы	Координаты, м		Метод определения координат характерной точки	Средняя квадратическая погрешность положения характерной точки (Mt), м	Описание обозначения точки на местности (при наличии)
	X	Y			
1	2	3	4	5	6
-	-	-	-	-	-

Сведения о местоположении измененных (уточненных) границ объекта							
1. Система координат МСК-55							
2. Сведения о характерных точках границ объекта							
Обозначение характерных точек границ	Существующие координаты, м		Измененные (уточненные) координаты, м		Метод определения координат характерной точки	Средняя квадратическая погрешность положения характерной точки (Mt), м	Описание обозначения точки на местности (при наличии)
	X	Y	X	Y			
1	2	3	4	5	6	7	8
-	-	-	-	-	-	-	-
3. Сведения о характерных точках части (частей) границы объекта							
Обозначение характерных точек части границы	Существующие координаты, м		Измененные (уточненные) координаты, м		Метод определения координат характерной точки	Средняя квадратическая погрешность положения характерной точки (Mt), м	Описание обозначения точки на местности (при наличии)
	X	Y	X	Y			
1	2	3	4	5	6	7	8

Приложение № 3 к распоряжению  
Администрации Омского  
муниципального района Омской области  
от 09 12 2024 № Р-24/ОМС - 3292

**ПОРЯДОК**

расчета и внесения платы за публичный сервитут в отношении земельных участков, находящихся в государственной или муниципальной собственности и не предоставленных гражданам или юридическим лицам

Согласно пунктам 3, 4 статьи 39.46 ЗК РФ плата за публичный сервитут рассчитывается пропорционально площади земельного участка и (или) земель в установленных границах публичного сервитута. Плата за публичный сервитут в отношении земельного участка, находящегося в государственной или муниципальной собственности и не обремененного правами третьих лиц, устанавливается в размере 0,01 процента кадастровой стоимости такого земельного участка за каждый год использования этого земельного участка. При этом плата за публичный сервитут, установленный на три года и более, не может быть менее чем 0,1 процента кадастровой стоимости земельного участка, обремененного сервитутом, за весь срок сервитута.

Кадастровый номер земельного участка	Кадастровая стоимость земельного участка, руб.	Площадь земельного участка, кв. м.	Площадь обременения участка, кв.м.	Размер платы за публичный сервитут за 10 лет (весь срок сервитута), руб.	ОКТМО
1	2	3	4	5	6
55:20:000000:6536	4928911,92	96024	62	3,18	52644416

**ПЛАТА ЗА СЕРВИТУТ ПЕРЕЧИСЛЯЕТСЯ** в УФК по Омской области  
(МКУ «ЕРЦ»)  
ИНН 5528034286;  
КПП 552801001;

Единый казначейский счет 40102810245370000044;  
Казначейский счет 03100643000000015200;  
Банк: ОТДЕЛЕНИЕ ОМСК БАНКА РОССИИ//УФК по Омской области  
г. Омск;  
БИК 015209001;  
Код бюджетной классификации  
КБК 505 1 11 05313 050000120

Плата за публичный сервитут обладателем осуществляется в размере 100% предоплаты за период действия настоящего распоряжения не позднее шести месяцев со дня принятия настоящего распоряжения в бюджет Омского муниципального района Омской области.

Приложение № 4 к распоряжению  
Администрации Омского  
муниципального района Омской области  
от 09-12 2024 № Р-24/ОМС-3292

ГРАФИК  
проведения работ на земельном участке, при осуществлении деятельности,  
для обеспечения которой устанавливается публичный сервитут

№ п/п	Наименование вида работ	Сроки выполнения работ
1	Размещение объектов электросетевого хозяйства, их неотъемлемых технологических частей, необходимых для подключения (технологического присоединения) к сетям инженерно-технического обеспечения	2024-2034