



ОМСКИЙ МУНИЦИПАЛЬНЫЙ РАЙОН ОМСКОЙ ОБЛАСТИ

Администрация Омского муниципального района

РАСПОРЯЖЕНИЕ

от 27.06.2024 № Р-24/свиц-2172

Об установлении публичного сервитута

На основании ходатайства публичного акционерного общества «Россети Сибирь» об установлении публичного сервитута, руководствуясь статьями 23, 39.37-39.43, статьями 39.45-39.50 Земельного кодекса Российской Федерации, Уставом Омского муниципального района Омской области,

1. Установить в интересах публичного акционерного общества «Россети Сибирь» (ОГРН 1052460054327, зарегистрированного по адресу: 660021, Красноярский край, г. Красноярск, ул. Богграда, д. 144А) (далее – Общество) публичный сервитут в целях строительства объектов электросетевого хозяйства, их неотъемлемых технологических частей, необходимых для подключения (технологического присоединения) к сетям инженерно-технического обеспечения на часть земельного участка с кадастровым номером 55:20:000000:7129, местоположение которого: Омская область, Омский район, СНТ «Половинка» (далее – часть земельного участка), площадью 616 кв. м.
2. Публичный сервитут устанавливается сроком на 10 лет.
3. Срок, в течение которого использование части земельного участка в соответствии с его разрешенным использованием будет невозможно или существенно затруднено в связи с осуществлением публичного сервитута – один месяц.
4. Порядок и правила установления охранных зон объектов электросетевого хозяйства и особых условий использования земельных участков, расположенных в границах таких зон определены Постановлением Правительства Российской Федерации от 24.02.2009 № 160 «О порядке установления охранных зон объектов электросетевого хозяйства и особых условий использования земельных участков, расположенных в границах таких зон».
5. Утвердить границы публичного сервитута в соответствии со схемой расположения границ публичного сервитута согласно приложению № 1 к

настоящему распоряжению и описанием границ публичного сервитута согласно приложению № 2 к настоящему распоряжению.

6. Работы по обеспечению установления публичного сервитута осуществляются Обществом в соответствии с действующим законодательством и договором об осуществлении технологического присоединения к электрическим сетям от 04.10.2023 № 20.5500.4724.23.

7. Расчет и внесение платы за публичный сервитут в отношении части земельного участка осуществляется в порядке согласно приложению № 3 к настоящему распоряжению.

8. График проведения работ на части земельного участка при осуществлении деятельности, для обеспечения которой устанавливается публичный сервитут, устанавливается в соответствии с приложением № 4 к настоящему распоряжению.

9. Общество обязано привести часть земельного участка в состояние, пригодное для его использования в соответствии с разрешенным использованием, в срок не позднее чем три месяца после завершения строительства инженерного сооружения, для размещения которого установлен публичный сервитут.

10. Управлению информационной политики Администрации Омского муниципального района Омской области в течение пяти рабочих дней со дня принятия настоящего распоряжения разместить его на официальном сайте Омского муниципального района Омской области в информационно-телекоммуникационной сети «Интернет», направить его копию владельцу публичного сервитута.

11. Комитету земельно-имущественных отношений и градостроительной деятельности Администрации Омского муниципального района Омской области в течение пяти рабочих дней со дня принятия настоящего распоряжения направить его копию в орган, осуществляющий государственную регистрацию прав.

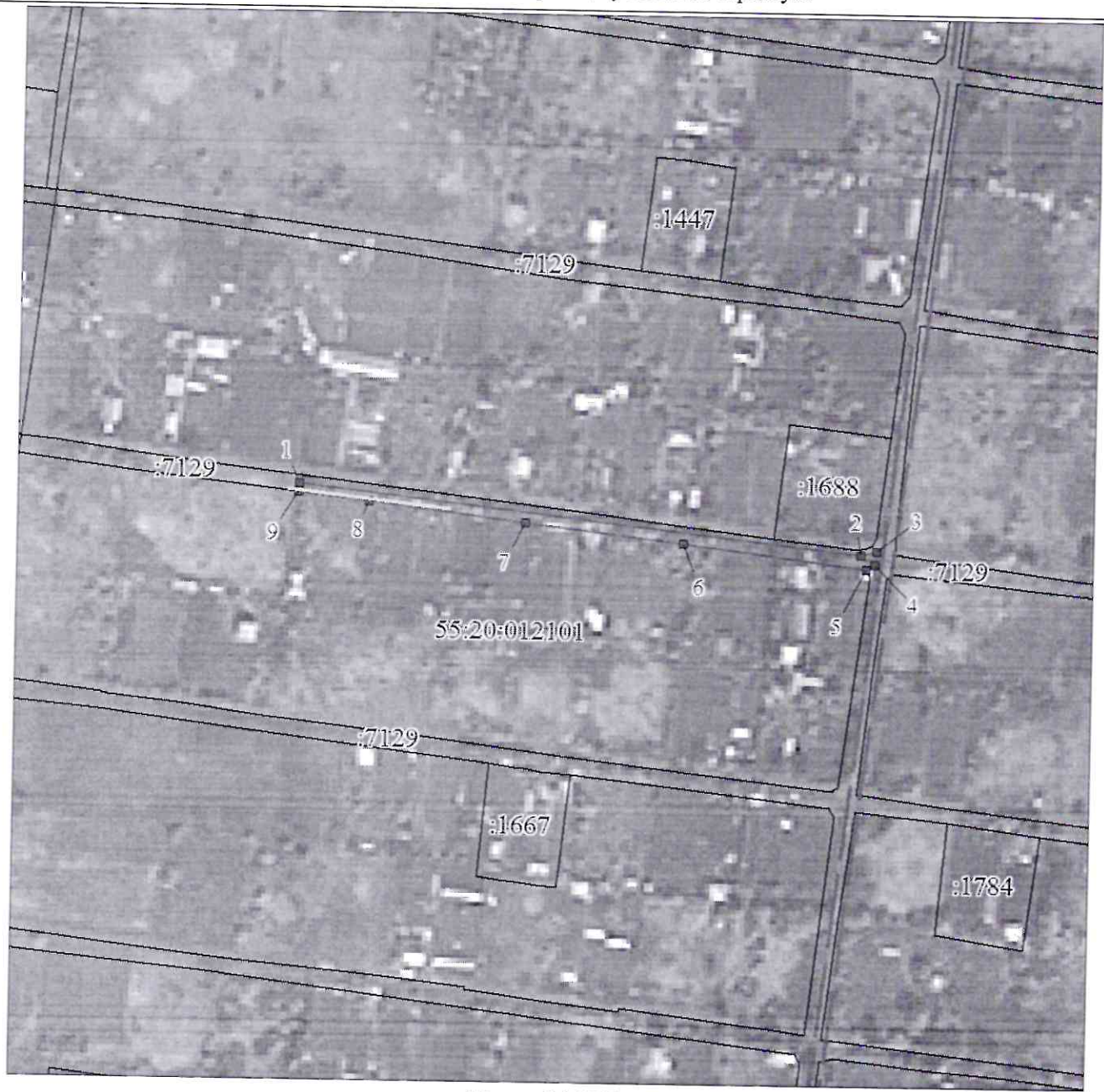
Председатель Комитета
земельно-имущественных отношений
и градостроительной деятельности



Е.В. Прохоров


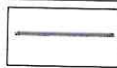

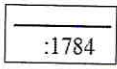
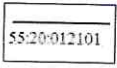

Применение п. 1
к рассмотрению Арбитражного
Суда муниципального района
Ошерай области
от 27.06.2024 № П-24/ОМС-2172

Схема расположения границ публичного сервитута



Масштаб 1:2000

Используемые условные знаки и обозначения:

-  Характерная точка границы публичного сервитута
-  Граница публичного сервитута
-  Граница охранной зоны
-  Граница и номер земельного участка, учтенного в ГКН
-  Граница и номер кадастрового квартала
-  Ось проектируемого объекта

4

Тригонометрия № 2
кратеритическая Архивная
Система измерительного
руления Омской области
27.06.2024 №Р-24/ОМС-2172

ОПИСАНИЕ МЕСТОПОЛОЖЕНИЯ ГРАНИЦ

Сведения об объекте					
№ п/п	Характеристики объекта			Описание характеристик	
1	2			3	
1	Местоположение публичного сервитута			Омская область, Омский р-н, Андреевское с/п, снт Половинка	
2	Площадь, кв. м			616 ± 9	
3	Иные характеристики объекта			1. Публичный сервитут в целях размещения объектов электросетевого хозяйства, их неотъемлемых технологических частей, необходимых для подключения (технологического присоединения) к сетям инженерно-технического обеспечения на часть земельного участка с кадастровым номером 55:20:000000:7129. Срок публичного сервитута 10 лет. Владелец публичного сервитута: ПАО "Россети Сибирь". ИНН - 2460069527, ОГРН - 1052460054327. Почтовый адрес: 644037, Омская область, г. Омск, ул. Некрасова, д. 1. Адрес электронной почты: omskenergo@om.rosseti-sib.ru	
Система координат МСК-55					
Метод определения координат характерной точки: метод спутниковых геодезических измерений (определений)					
Средняя квадратическая погрешность положения характерной точки (Mt) – 0,1 м					
Сведения о характерных точках границ публичного сервитута					
Обозначение характерных точек границ	Координаты, м		Метод определения координат характерной точки	Средняя квадратическая погрешность положения характерной точки (Mt), м	Описание обозначения точки на местности (при наличии)
	X	Y			
1	2	3	4	5	6
1	489417.22	2190099.92	Метод спутниковых геодезических измерений (определений)	0.1	-
2	489394.87	2190276.99	Метод спутниковых геодезических измерений (определений)	0.1	-
3	489396.08	2190281.98	Метод спутниковых геодезических измерений (определений)	0.1	-
4	489391.91	2190281.44	Метод спутниковых геодезических измерений (определений)	0.1	-
5	489390.36	2190278.61	Метод спутниковых геодезических измерений (определений)	0.1	-

Система координат МСК-55					
Метод определения координат характерной точки: метод спутниковых геодезических измерений (определений)					
Средняя квадратическая погрешность положения характерной точки (Mt) – 0,1 м					
Сведения о характерных точках границ публичного сервитута					
Обозначение характерных точек границ	Координаты, м		Метод определения координат характерной точки	Средняя квадратическая погрешность положения характерной точки (Mt), м	Описание обозначения точки на местности (при наличии)
	X	Y			
6	489398.51	2190221.04	Метод спутниковых геодезических измерений (определений)	0.1	-
7	489404.84	2190171.00	Метод спутниковых геодезических измерений (определений)	0.1	-
8	489411.78	2190121.65	Метод спутниковых геодезических измерений (определений)	0.1	-
9	489414.65	2190099.57	Метод спутниковых геодезических измерений (определений)	0.1	-
1	489417.22	2190099.92	Метод спутниковых геодезических измерений (определений)	0.1	-

Приложение № 3 к распоряжению
Администрации Омского
муниципального района
Омской области
от 27.06 2024 № Р-24/ОМС-2172

ПОРЯДОК

расчета и внесения платы за публичный сервитут в отношении земельного участка, находящегося в государственной или муниципальной собственности и не обремененного правами третьих лиц

Согласно пунктам 3, 4 статьи 39.46 Земельного кодекса Российской Федерации (далее – ЗК РФ) плата за публичный сервитут рассчитывается пропорционально площади земельного участка и (или) земель в установленных границах публичного сервитута. Плата за публичный сервитут в отношении земельного участка, находящегося в государственной или муниципальной собственности и не обремененного правами третьих лиц, устанавливается в размере 0,01 процента кадастровой стоимости такого земельного участка за каждый год использования этого земельного участка. При этом плата за публичный сервитут, установленный на три года и более, не может быть менее чем 0,1 процента кадастровой стоимости земельного участка, обремененного сервитутом, за весь срок сервитута.

Кадастровый номер земельного участка	Кадастровая стоимость земельного участка, руб.	Площадь земельного участка, кв. м.	Площадь обременения участка, кв.м.	Размер платы за публичный сервитут за 10 лет (весь срок сервитута), руб.
1	2	3	4	5
55:20:000000:7129	4547013,21	104457	616	26,81

ПЛАТА ЗА СЕРВИТУТ ПЕРЕЧИСЛЯЕТСЯ в УФК по Омской области (МКУ «ЕРЦ»)

ИНН 5528034286;

КПП 552801001;

Единый казначейский счет 40102810245370000044;

Казначейский счет 03100643000000015200;

Банк: ОТДЕЛЕНИЕ ОМСК БАНКА РОССИИ//УФК по Омской области г. Омск;

БИК 015209001;

ОКТМО 52644402;

Код бюджетной классификации

КБК 505 1 11 05313 050000120

Плата за публичный сервитут владельцем осуществляется в размере 100% предоплаты за период действия настоящего распоряжения не позднее шести месяцев со дня принятия настоящего распоряжения в бюджет Омского муниципального района Омской области.

7
Приложение № 4 к распоряжению
Администрации Омского
муниципального района
Омской области
от 27 06 2024 № Р-24/МУР-2172

ГРАФИК

проведения работ на части земельного участка при осуществлении
деятельности, для обеспечения которой устанавливается публичный сервитут

№ п/п	Наименование вида работ	Сроки выполнения работ
1	Строительство объектов электросетевого хозяйства, их неотъемлемых технологических частей, необходимых для подключения (технологического присоединения) к сетям инженерно-технического обеспечения	2024-2034