



ОМСКИЙ МУНИЦИПАЛЬНЫЙ РАЙОН ОМСКОЙ ОБЛАСТИ

Администрация Омского муниципального района

РАСПОРЯЖЕНИЕ

от 04.06.2024 № Р-24/ОМС-1066

Об установлении публичного сервитута

На основании ходатайства публичного акционерного общества «Россети Сибирь» об установлении публичного сервитута, руководствуясь статьями 23, 39.37-39.43, статьями 39.45-39.50 Земельного кодекса Российской Федерации, Уставом Омского муниципального района Омской области,

1. Установить в интересах публичного акционерного общества «Россети Сибирь» (ОГРН 1052460054327, зарегистрированного по адресу: 660021, Красноярский край, г. Красноярск, ул. Бограда, д. 144А) (далее – Общество) публичный сервитут в целях строительства, реконструкции, эксплуатации объектов электросетевого хозяйства, их неотъемлемых технологических частей, необходимых для подключения (технологического присоединения) к сетям инженерно-технического обеспечения на части земельных участков с кадастровыми номерами:

- 55:20:160402:516, местоположение которого установлено относительно ориентира, расположенного за пределами участка. Ориентир жилой дом. Участок находится примерно в 6766 м по направлению на северо-восток от ориентира. Почтовый адрес ориентира: Омская область, р-н Омский, Омское сельское поселение, д. Березьянка, ул. Сибирская, дом 16, рабочие участки полей № 19-с;

- 55:20:160402:514, местоположение которого установлено относительно ориентира, расположенного за пределами участка. Ориентир жилой дом. Участок находится примерно в 6494 м по направлению на северо-восток от ориентира. Почтовый адрес ориентира: Омская область, р-н Омский, Омское сельское поселение, д. Березьянка, ул. Сибирская, дом 16, рабочие участки полей № 19-с;

- 55:20:160402:523, местоположение которого установлено относительно ориентира, расположенного за пределами участка. Ориентир жилой дом. Участок находится примерно в 10500 м по направлению на

северо-восток от ориентира. Почтовый адрес ориентира: Омская область, р-н Омский, Омское сельское поселение, д. Березянка, ул. Восточная, дом 13-А;

- 55:20:160402:508, местоположение которого установлено относительно ориентира, расположенного за пределами участка. Ориентир жилой дом. Участок находится примерно в 6479 м по направлению на северо-восток от ориентира. Почтовый адрес ориентира: Омская область, р-н Омский, Омское сельское поселение, д. Березянка, ул. Сибирская, дом 16, рабочие участки полей № 19-с;

- 55:20:160402:515, местоположение которого установлено относительно ориентира, расположенного за пределами участка. Ориентир жилой дом. Участок находится примерно в 6629 м по направлению на северо-восток от ориентира. Почтовый адрес ориентира: Омская область, р-н Омский, Омское сельское поселение, д. Березянка, ул. Сибирская, дом 16, рабочие участки полей № 19-с;

- 55:20:160402:512, местоположение которого установлено относительно ориентира, расположенного за пределами участка. Ориентир жилой дом. Участок находится примерно в 6815 м по направлению на северо-восток от ориентира. Почтовый адрес ориентира: Омская область, р-н Омский, Омское сельское поселение, д. Березянка, ул. Сибирская, дом 16, рабочие участки полей № 19-с (далее – части земельных участков), общей площадью 2639 кв.м.

2. Публичный сервитут устанавливается сроком на 10 лет.

3. Срок, в течение которого использование частей земельных участков в соответствии с их разрешенным использованием будет невозможно или существенно затруднено в связи с осуществлением публичного сервитута – один месяц.

4. Порядок и правила установления охранных зон объектов электросетевого хозяйства и особых условий использования земельных участков, расположенных в границах таких зон определены Постановлением Правительства Российской Федерации от 24.02.2009 № 160 «О порядке установления охранных зон объектов электросетевого хозяйства и особых условий использования земельных участков, расположенных в границах таких зон».

5. Утвердить границы публичного сервитута в соответствии со схемой расположения границ публичного сервитута согласно приложению № 1 к настоящему распоряжению и описанием границ публичного сервитута согласно приложению № 2 к настоящему распоряжению.

6. Работы по обеспечению установления публичного сервитута осуществляются Обществом в соответствии с действующим законодательством и договорами об осуществлении технологического присоединения к электрическим сетям от 21.12.2023 № 20.5500.6022.23, от 13.02.2024 № 20.5500.496.24, от 15.02.2024 № 20.5500.556.24, от 15.02.2024

№ 20.5500.558.24, от 15.02.2024 № 20.5500.557.24.

7. Общество обязано привести части земельных участков в состояние, пригодное для их использования в соответствии с разрешенным использованием, в срок не позднее чем три месяца после завершения строительства инженерного сооружения, для размещения которого установлен публичный сервитут.

8. Управлению информационной политики Администрации Омского муниципального района Омской области в течение пяти рабочих дней со дня принятия настоящего распоряжения разместить его на официальном сайте Омского муниципального района Омской области в информационно-телекоммуникационной сети «Интернет», направить его копию владельцу публичного сервитута, а также сведения о лицах, являющихся правообладателями земельных участков – копии выписок из Единого государственного реестра недвижимости, подтверждающих права указанных лиц на земельные участки.

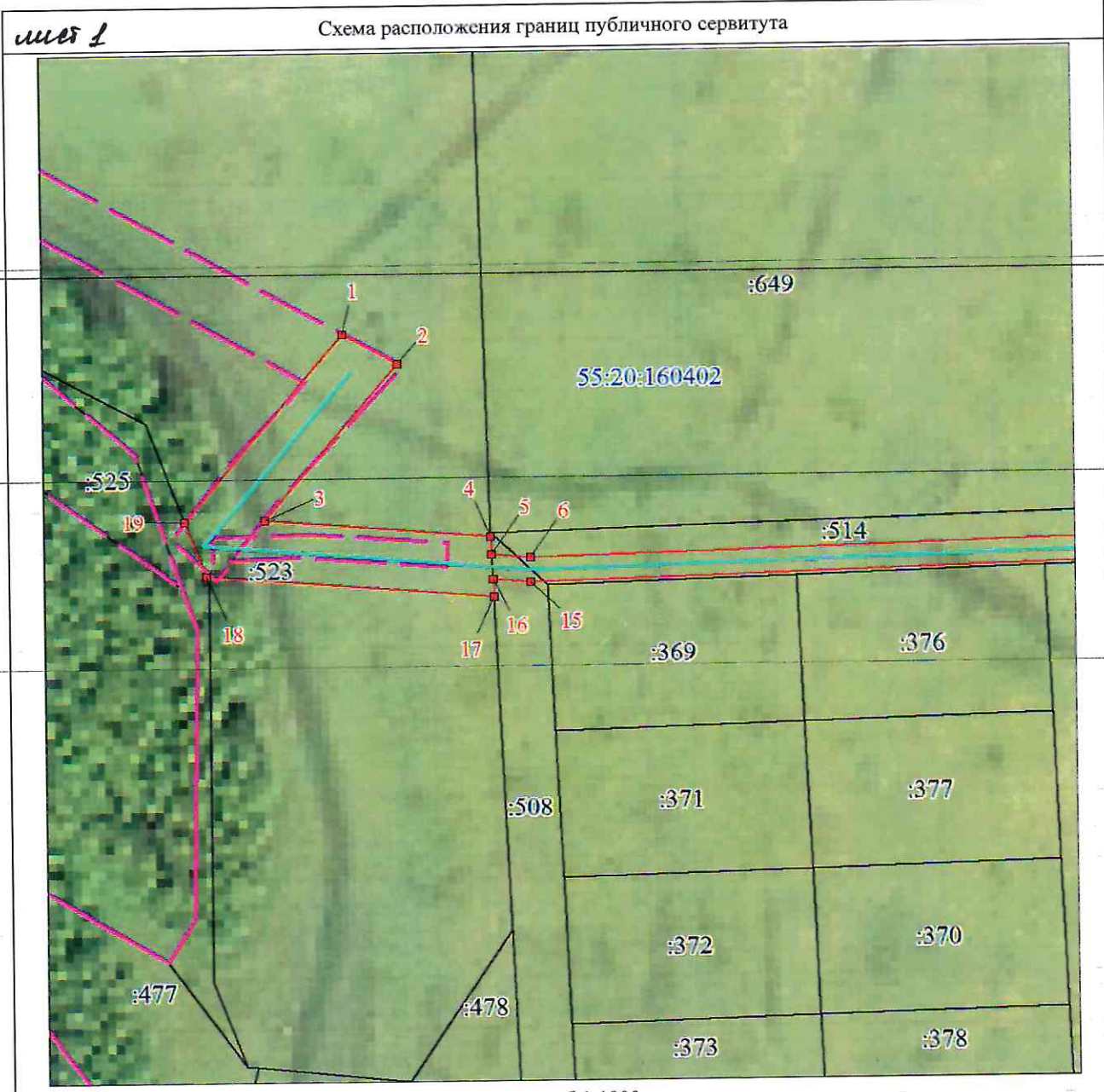
9. Комитету земельно-имущественных отношений и градостроительной деятельности Администрации Омского муниципального района Омской области в течение пяти рабочих дней со дня принятия настоящего распоряжения направить его копию в орган, осуществляющий государственную регистрацию прав.

Председатель Комитета
земельно-имущественных отношений
и градостроительной деятельности



Е.В. Прохоров

Применение п.1
к рассмотрению
Администрации Омской
областной
района Омской области
04.06.2024 №Р-24/ОМО-1066



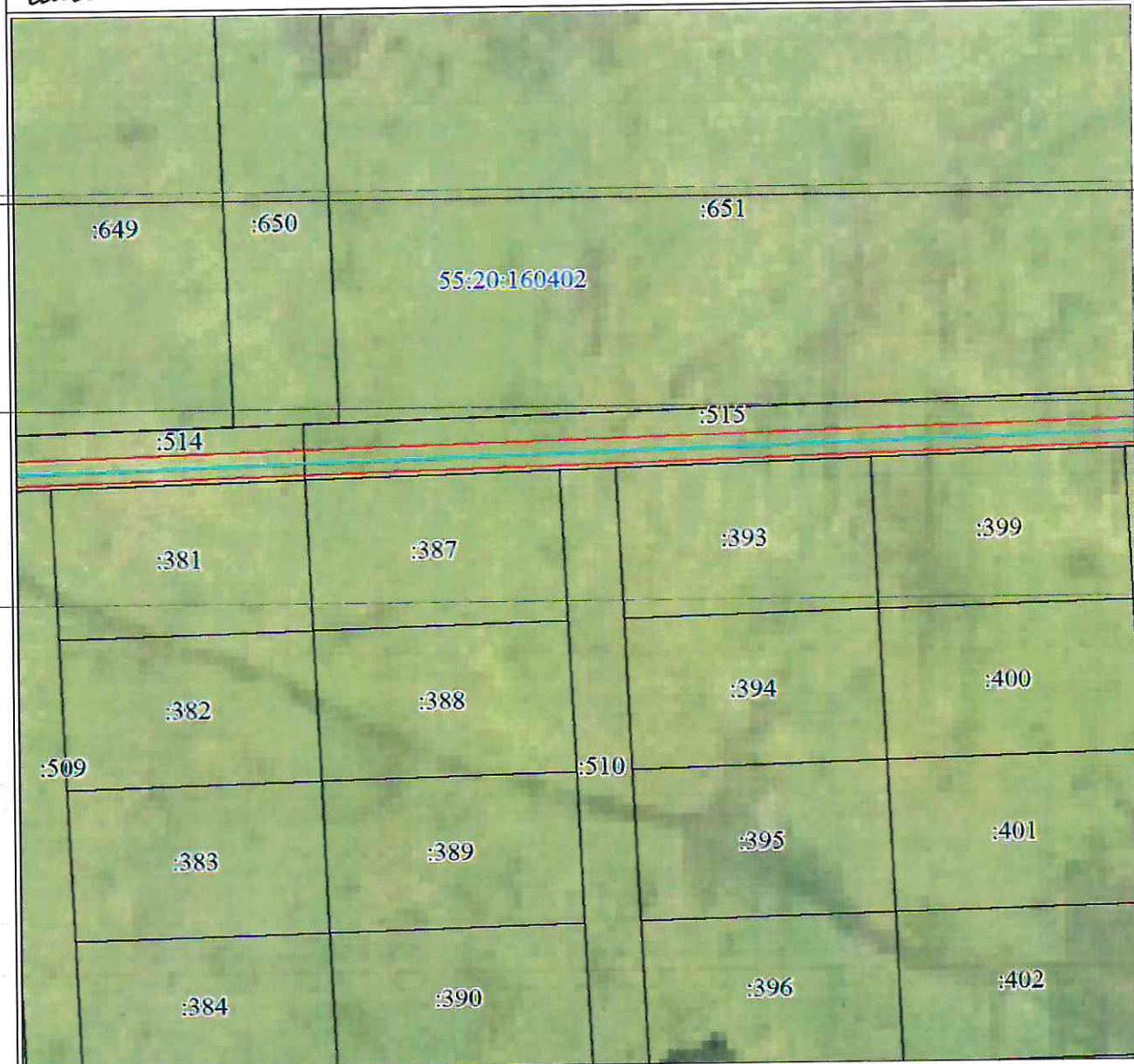
Масштаб 1:1000

Используемые условные знаки и обозначения:

	Характерная точка границы публичного сервитута
	Граница публичного сервитута
	Граница охранной зоны
	Граница и номер земельного участка, учтенного в ГКН
	Граница и номер кадастрового квартала
	Ось проектируемого объекта

лист 2

Схема расположения границ публичного сервитута



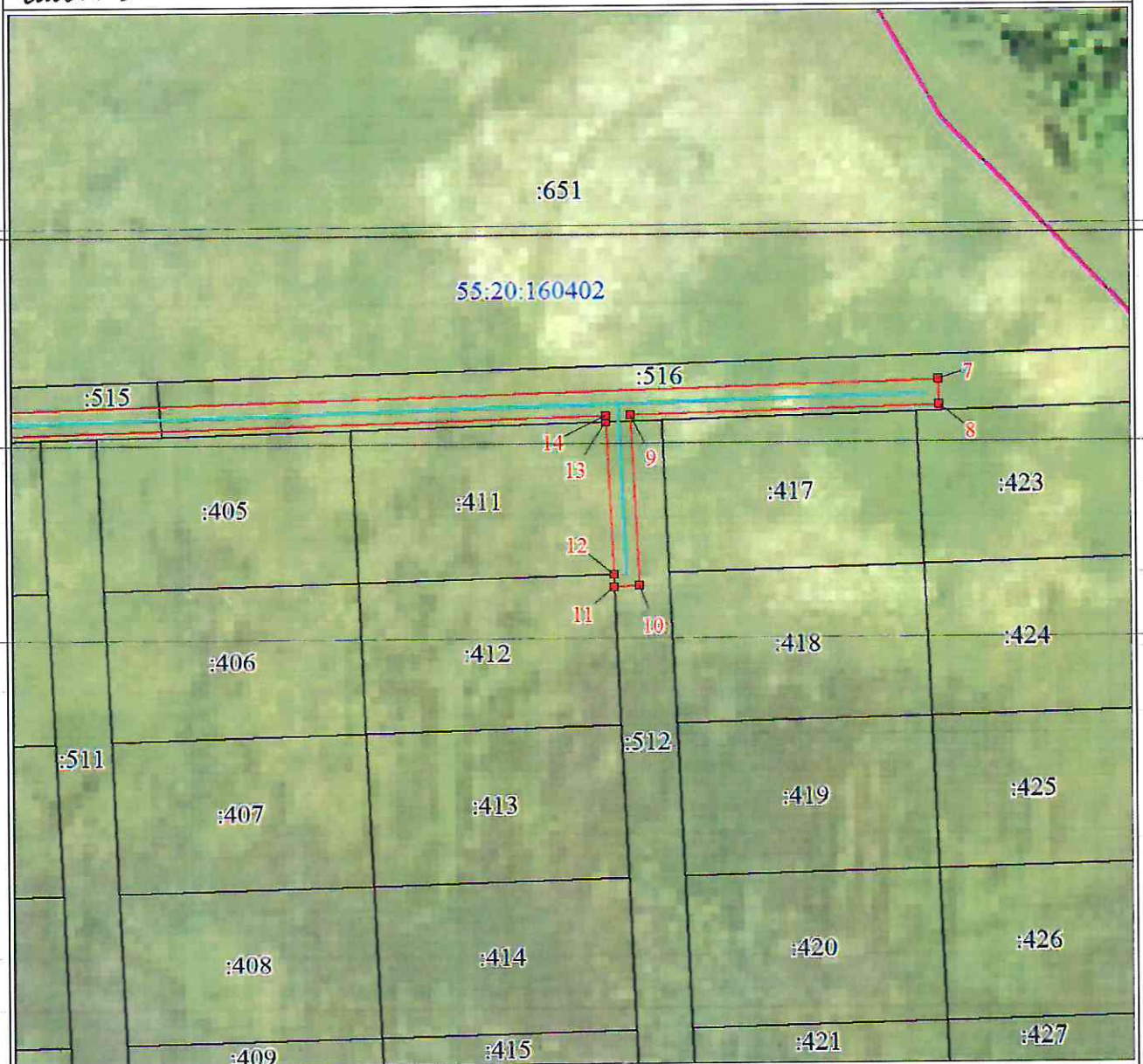
Масштаб 1:1000

Используемые условные знаки и обозначения:

Условные обозначения представлены на листе 4

лист 3

Схема расположения границ публичного сервитута



Масштаб 1:1000

Используемые условные знаки и обозначения:

Условные обозначения представлены на листе 4

7

Приложение № 2 к распоряжению
Администрации Омского
муниципального района
Омской области
от 04.06.2024 № Р-24/ОМС-1066

ОПИСАНИЕ МЕСТОПОЛОЖЕНИЯ ГРАНИЦ ПУБЛИЧНОГО СЕРВИТУТА

Сведения об объекте					
№ п/п	Характеристики объекта			Описание характеристик	
1	2			3	
1	Местоположение публичного сервитута			Омская область, Омский р-н, Омское с/п, д Березянка	
2	Площадь, кв. м			2639 ± 18	
3	Иные характеристики объекта			1. Публичный сервитут в целях строительства, реконструкции, эксплуатации объектов электросетевого хозяйства, их неотъемлемых технологических частей, необходимых для подключения (технологического присоединения) к сетям инженерно-технического обеспечения на часть земельных участков с кадастровыми номерами 55:20:160402:523, 55:20:160402:508, 55:20:160402:514, 55:20:160402:515, 55:20:160402:516 и 55:20:160402:512. Срок публичного сервитута 10 лет. Обладатель публичного сервитута: ПАО "Россети Сибирь". ИНН - 2460069527, ОГРН - 1052460054327. Почтовый адрес: 644037, Омская область, г. Омск, ул. Некрасова, д. 1. Адрес электронной почты: omskenergo@om.rosseti-sib.ru.	
Система координат МСК-55					
Метод определения координат характерной точки: метод спутниковых геодезических измерений (определений)					
Средняя квадратическая погрешность положения характерной точки (Mt) – 0,1 м					
Сведения о характерных точках границ публичного сервитута					
Обозначение характерных точек границ	Координаты, м		Метод определения координат характерной точки	Средняя квадратическая погрешность положения характерной точки (Mt), м	Описание обозначения точки на местности (при наличии)
	X	Y			
1	2	3	4	5	6
1	507735.79	2171383.66	Метод спутниковых геодезических измерений (определений)	0.1	-
2	507730.67	2171392.49	Метод спутниковых геодезических измерений (определений)	0.1	-
3	507705.44	2171369.98	Метод спутниковых геодезических измерений (определений)	0.1	-
4	507701.72	2171407.09	Метод спутниковых геодезических измерений	0.1	-

Система координат МСК-55					
Метод определения координат характерной точки: метод спутниковых геодезических измерений (определений)					
Средняя квадратическая погрешность положения характерной точки (Mt) – 0,1 м					
Сведения о характерных точках границ публичного сервитута					
Обозначение характерных точек границ	Координаты, м		Метод определения координат характерной точки	Средняя квадратическая погрешность положения характерной точки (Mt), м	Описание обозначения точки на местности (при наличии)
	X	Y			
			(определений)		
5	507698.70	2171407.16	Метод спутниковых геодезических измерений (определений)	0.1	-
6	507698.05	2171413.66	Метод спутниковых геодезических измерений (определений)	0.1	-
7	507702.43	2171824.99	Метод спутниковых геодезических измерений (определений)	0.1	-
8	507698.43	2171825.03	Метод спутниковых геодезических измерений (определений)	0.1	-
9	507697.89	2171775.34	Метод спутниковых геодезических измерений (определений)	0.1	-
10	507670.47	2171775.97	Метод спутниковых геодезических измерений (определений)	0.1	-
11	507670.37	2171771.98	Метод спутниковых геодезических измерений (определений)	0.1	-
12	507672.37	2171771.93	Метод спутниковых геодезических измерений (определений)	0.1	-
13	507696.91	2171771.33	Метод спутниковых геодезических измерений (определений)	0.1	-
14	507697.85	2171771.34	Метод спутниковых геодезических измерений (определений)	0.1	-
15	507694.05	2171413.48	Метод спутниковых геодезических измерений (определений)	0.1	-
16	507694.67	2171407.26	Метод спутниковых геодезических измерений (определений)	0.1	-
17	507691.65	2171407.33	Метод спутниковых геодезических измерений (определений)	0.1	-

Система координат МСК-55					
Метод определения координат характерной точки: метод спутниковых геодезических измерений (определений)					
Средняя квадратическая погрешность положения характерной точки (Mt) – 0,1 м					
Сведения о характерных точках границ публичного сервитута					
Обозначение характерных точек границ	Координаты, м		Метод определения координат характерной точки	Средняя квадратическая погрешность положения характерной точки (Mt), м	Описание обозначения точки на местности (при наличии)
	X	Y			
			измерений (определений)		
18	507696.38	2171360.09	Метод спутниковых геодезических измерений (определений)	0.1	-
19	507705.65	2171356.76	Метод спутниковых геодезических измерений (определений)	0.1	-
1	507735.79	2171383.66	Метод спутниковых геодезических измерений (определений)	0.1	-