



ОМСКИЙ МУНИЦИПАЛЬНЫЙ РАЙОН ОМСКОЙ ОБЛАСТИ

Администрация Омского муниципального района

РАСПОРЯЖЕНИЕ

от 04.06, 2024 № Р-24/ОМС-1065

Об установлении публичного сервитута

На основании ходатайства публичного акционерного общества «Россети Сибирь» об установлении публичного сервитута, руководствуясь статьями 23, 39.37-39.43, статьями 39.45-39.50 Земельного кодекса Российской Федерации, Уставом Омского муниципального района Омской области,

1. Установить в интересах публичного акционерного общества «Россети Сибирь» (ОГРН 1052460054327, зарегистрированного по адресу: 660021, Красноярский край, г. Красноярск, ул. Бюграда, д. 144А) (далее – Общество) публичный сервитут в целях строительства, реконструкции, эксплуатации объектов электросетевого хозяйства, их неотъемлемых технологических частей, необходимых для подключения (технологического присоединения) к сетям инженерно-технического обеспечения на части земельных участков с кадастровыми номерами:

- 55:20:160403:1821, местоположение которого установлено относительно ориентира, расположенного за пределами участка. Ориентир нежилое строение конюшни. Участок находится примерно в 175 м по направлению на северо-восток от ориентира. Почтовый адрес ориентира: Омская область, р-н Омский, п. Омский, ул. Рабочая, д. 2а;

- 55:20:160403:2341, местоположение: Омская область, р-н Омский, п. Омский (далее – части земельных участков), общей площадью 373 кв.м.

2. Публичный сервитут устанавливается сроком на 10 лет.

3. Срок, в течение которого использование частей земельных участков в соответствии с их разрешенным использованием будет невозможно или существенно затруднено в связи с осуществлением публичного сервитута – один месяц.

4. Порядок и правила установления охранных зон объектов электросетевого хозяйства и особых условий использования земельных участков, расположенных в границах таких зон определены Постановлением Правительства Российской Федерации от 24.02.2009 № 160 «О порядке

установления охранных зон объектов электросетевого хозяйства и особых условий использования земельных участков, расположенных в границах таких зон».

5. Утвердить границы публичного сервитута в соответствии со схемой расположения границ публичного сервитута согласно приложению № 1 к настоящему распоряжению и описанием границ публичного сервитута согласно приложению № 2 к настоящему распоряжению.

6. Работы по обеспечению установления публичного сервитута осуществляются Обществом в соответствии с действующим законодательством и договором об осуществлении технологического присоединения к электрическим сетям от 08.11.2023 № 20.5500.4378.23.

7. Общество обязано привести части земельных участков в состояние, пригодное для их использования в соответствии с разрешенным использованием, в срок не позднее чем три месяца после завершения строительства инженерного сооружения, для размещения которого установлен публичный сервитут.

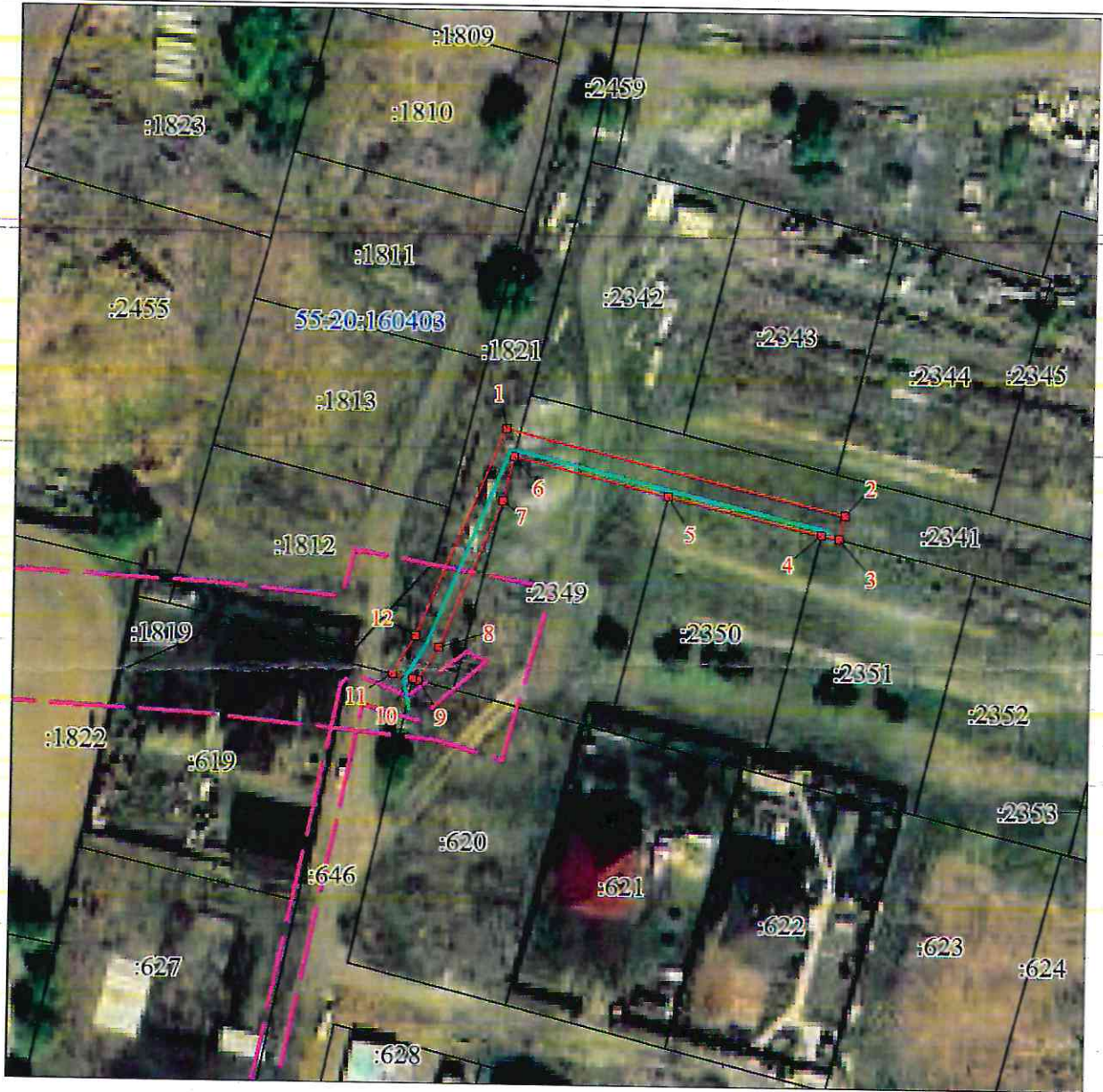
8. Управлению информационной политики Администрации Омского муниципального района Омской области в течение пяти рабочих дней со дня принятия настоящего распоряжения разместить его на официальном сайте Омского муниципального района Омской области в информационно-телекоммуникационной сети «Интернет», направить его копию владельцу публичного сервитута, а также сведения о лицах, являющихся правообладателями земельных участков – копии выписок из Единого государственного реестра недвижимости, подтверждающих права указанных лиц на земельные участки.

9. Комитету земельно-имущественных отношений и градостроительной деятельности Администрации Омского муниципального района Омской области в течение пяти рабочих дней со дня принятия настоящего распоряжения направить его копию в орган, осуществляющий государственную регистрацию прав.

Председатель Комитета
земельно-имущественных отношений
и градостроительной деятельности

Е.В. Прохоров

Схема расположения границ публичного сервитута



Масштаб 1:1000

Используемые условные знаки и обозначения:

	Характерная точка границы публичного сервитута
	Граница публичного сервитута
	Граница охранной зоны
	Граница и номер земельного участка, учтенного в ГКН
	Граница и номер кадастрового квартала
	Ось проектируемого объекта

ОПИСАНИЕ МЕСТОПОЛОЖЕНИЯ ГРАНИЦ ПУБЛИЧНОГО СЕРВИТУТА

Сведения об объекте					
N п/п	Характеристики объекта			Описание характеристик	
1	2			3	
1	Местоположение публичного сервитута			Омская область, Омский р-н, п Омский	
2	Площадь, кв. м			373 ± 7	
3	Иные характеристики объекта			1. Публичный сервитут в целях строительства, реконструкции, эксплуатации объектов электросетевого хозяйства, их неотъемлемых технологических частей, необходимых для подключения (технологического присоединения) к сетям инженерно-технического обеспечения на часть земельных участков с кадастровыми номерами 55:20:160403:1821 и 55:20:160403:2341. Срок публичного сервитута 10 лет. Владелец публичного сервитута: ПАО "Россети Сибирь". ИНН - 2460069527, ОГРН - 1052460054327. Почтовый адрес: 644037, Омская область, г. Омск, ул. Некрасова, д. 1. Адрес электронной почты: omskenergo@om.rosseti-sib.ru.	
Система координат МСК-55					
Метод определения координат характерной точки: метод спутниковых геодезических измерений (определений)					
Средняя квадратическая погрешность положения характерной точки (Mт) – 0,1 м					
Сведения о характерных точках границ публичного сервитута					
Обозначение характерных точек границ	Координаты, м		Метод определения координат характерной точки	Средняя квадратическая погрешность положения характерной точки (Mт), м	Описание обозначения точки на местности (при наличии)
	X	Y			
1	2	3	4	5	6
1	496453.00	2162116.52	Метод спутниковых геодезических измерений (определений)	0.1	-
2	496438.84	2162169.90	Метод спутниковых геодезических измерений (определений)	0.1	-
3	496434.97	2162168.87	Метод спутниковых геодезических измерений (определений)	0.1	-
4	496435.72	2162166.06	Метод спутниковых геодезических измерений (определений)	0.1	-

Сведения о местоположении границ объекта					
1. Система координат МСК-55					
2. Сведения о характерных точках границ объекта					
Обозначение характерных точек границ	Координаты, м		Метод определения координат характерной точки	Средняя квадратическая погрешность положения характерной точки (Mt), м	Описание обозначения точки на местности (при наличии)
	X	Y			
5	496442.12	2162141.96	Метод спутниковых геодезических измерений (определений)	0.1	-
6	496448.55	2162117.71	Метод спутниковых геодезических измерений (определений)	0.1	-
7	496441.69	2162115.91	Метод спутниковых геодезических измерений (определений)	0.1	-
8	496418.28	2162105.63	Метод спутниковых геодезических измерений (определений)	0.1	-
9	496413.08	2162102.42	Метод спутниковых геодезических измерений (определений)	0.1	-
10	496413.35	2162101.47	Метод спутниковых геодезических измерений (определений)	0.1	-
11	496414.14	2162098.37	Метод спутниковых геодезических измерений (определений)	0.1	-
12	496420.14	2162102.08	Метод спутниковых геодезических измерений (определений)	0.1	-
1	496453.00	2162116.52	Метод спутниковых геодезических измерений (определений)	0.1	-
3. Сведения о характерных точках части (частей) границы объекта					
Обозначение характерных точек части границы	Координаты, м		Метод определения координат характерной точки	Средняя квадратическая погрешность положения характерной точки (Mt), м	Описание обозначения точки на местности (при наличии)
	X	Y			
1	2	3	4	5	6
-	-	-	-	-	-

Текстовое описание местоположения границ объекта		
Прохождение границы		Описание прохождения границы
от точки	до точки	
1	2	3
1	2	-
2	3	-
3	4	-
4	5	-
5	6	-
6	7	-
7	8	-
8	9	-
9	10	-
10	11	-
11	12	-
12	1	-