



ОМСКИЙ МУНИЦИПАЛЬНЫЙ РАЙОН ОМСКОЙ ОБЛАСТИ

Администрация Омского муниципального района

РАСПОРЯЖЕНИЕ

от 21.05.2024 № Р-24/ОМС-902

Об установлении публичного сервитута

На основании ходатайства акционерного общества «Омскгазстройэксплуатация» об установлении публичного сервитута, руководствуясь статьями 23, 39.37-39.43, статьями 39.45-39.50 Земельного кодекса Российской Федерации, Уставом Омского муниципального района Омской области,

1. Установить в интересах акционерного общества «Омскгазстройэксплуатация» (ОГРН 1085543024599, зарегистрированного по адресу: 644122, Омская область, г. Омск, ул. 5-я Северная, д. 8) (далее – Общество) публичный сервитут в целях организации газоснабжения населения, для строительства линейного объекта: «Сеть газораспределения в границах улиц Рубиновая, Изумрудная, Малахитовая, Волшебная для газоснабжения жилого дома по адресу: Омская область, Омский район, с. Ребровка, ул. Малахитовая, д. 9» на часть земельного участка с кадастровым номером 55:20:000000:56855, местоположение которого: Омская область, Омский р-н, Лузинское с/п (далее – часть земельного участка), площадью 300 кв. м.
2. Публичный сервитут устанавливается сроком на 10 лет.
3. Срок, в течение которого использование части земельного участка в соответствии с его разрешенным использованием будет невозможно или существенно затруднено в связи с осуществлением публичного сервитута – тридцать дней.
4. Порядок и правила установления охранных зон газораспределительных сетей определены постановлением Правительства Российской Федерации от 20.11.2000 № 878 «Об утверждении Правил охраны газораспределительных сетей».
5. Утвердить границы публичного сервитута в соответствии со схемой расположения границ публичного сервитута согласно приложению № 1 к настоящему распоряжению и описанием границ публичного сервитута

согласно приложению № 2 к настоящему распоряжению.

6. Работы по обеспечению установления публичного сервитута осуществляются Обществом в соответствии с действующим законодательством и договорами об осуществлении технологического присоединения газоиспользующего оборудования к сети газораспределения в рамках догазификации от 15.09.2022 № 2022-10/5491, от 17.03.2022 № 2022-10/1266, от 20.01.2023 № 2023-10/530, от 01.12.2022 № 2022-10/7592, от 18.01.2023 № 2023-10/494, от 17.06.2022 № 2022-10/3108, от 10.01.2023 № 2023-10/216, от 16.06.2022 № 2022-10/3051, от 01.06.2022 № 2022-10/2669, от 16.12.2021 № 2022-10/4529, от 19.07.2022 № 2022-10/3866, от 16.06.2022 № 2022-10/3056, от 05.09.2022 № 2022-10/5173, от 17.06.2022 № 2022-10/3082, от 25.02.2022 № 2022-10/919, от 14.06.2022 № 2022-10/2971, от 20.02.2023 № 2023-10/1035.

7. Общество обязано привести часть земельного участка в состояние, пригодное для его использования в соответствии с разрешенным использованием, в срок не позднее чем три месяца после завершения строительства инженерного сооружения, для размещения которого установлен публичный сервитут.

8. Управлению информационной политики Администрации Омского муниципального района Омской области в течение пяти рабочих дней со дня принятия настоящего распоряжения разместить его на официальном сайте Омского муниципального района Омской области в информационно-телекоммуникационной сети «Интернет», направить его копию обладателю публичного сервитута, а также сведения о лицах, являющихся правообладателями земельного участка – копию выписки из Единого государственного реестра недвижимости, подтверждающую права указанных лиц на земельный участок.

9. Комитету земельно-имущественных отношений и градостроительной деятельности Администрации Омского муниципального района Омской области в течение пяти рабочих дней со дня принятия настоящего распоряжения направить его копию в орган, осуществляющий государственную регистрацию прав.

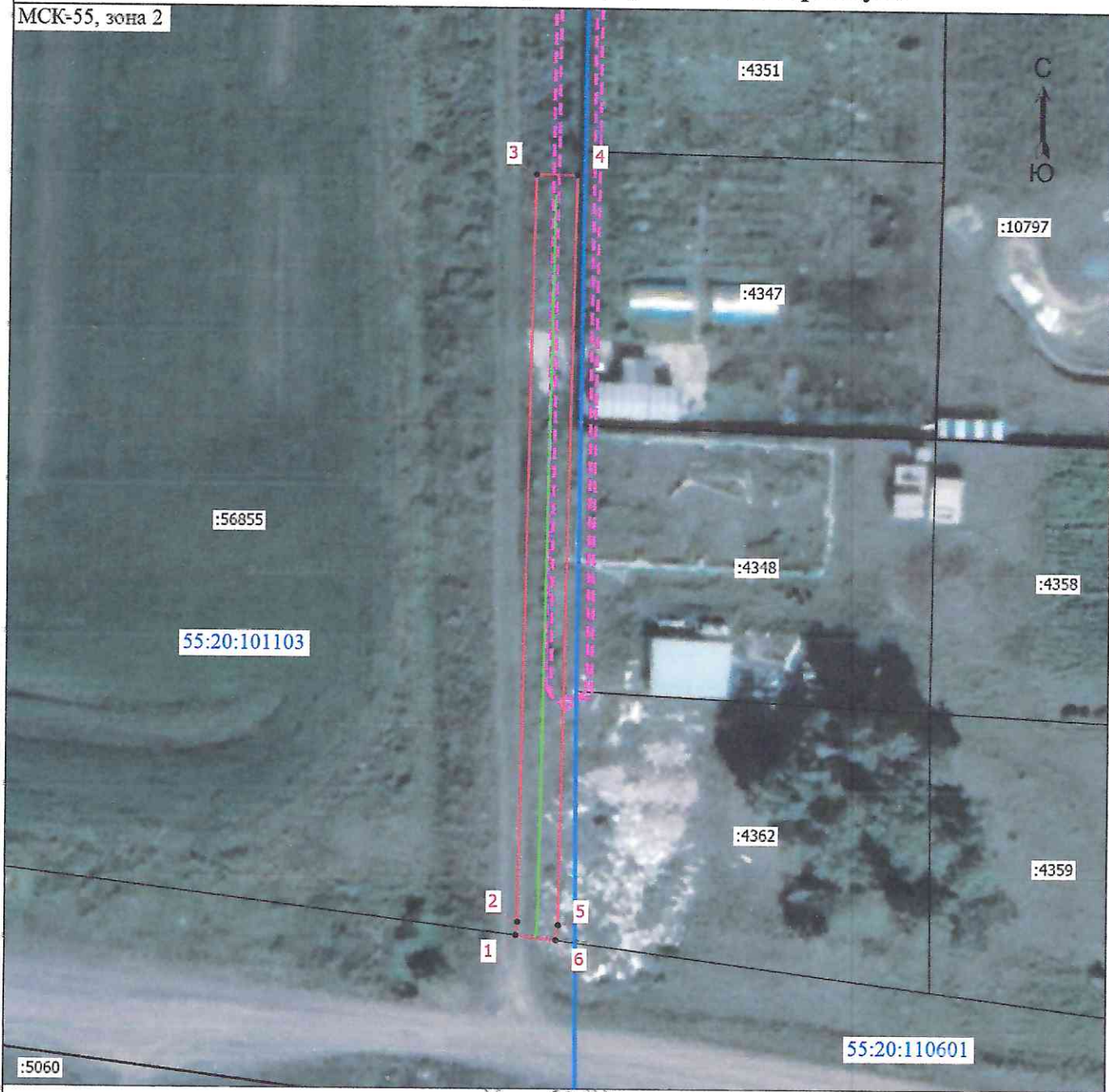
Председатель Комитета
земельно-имущественных отношений
и градостроительной деятельности



Е.В. Прохоров

Схема расположения границ публичного сервитута

МСК-55, зона 2



Масштаб 1:600

Условные обозначения

- - Часть границы, местоположение которой определено при выполнении кадастровых работ
- - Характерная точка границы, сведения о которой позволяют однозначно определить ее положение на местности
- 1 - Обозначение новой характерной точки
- - Проектное местоположение инженерного сооружения
- - Граница земельного участка
- - Граница кадастрового квартала
- - - - Граница зоны с особыми условиями использования территории
- :4347
55:20:110601 - Кадастровый номер земельного участка
- Номер кадастрового квартала

Подпись _____

Дата " ____ " ____ г.

Место для оттиска печати (при наличии) лица, составившего описание местоположения границ объекта

ОПИСАНИЕ МЕСТОПОЛОЖЕНИЯ ГРАНИЦ

Публичный сервитут для использования земель и земельных участков в целях эксплуатации существующего линейного объекта Единой системы газоснабжения и его неотъемлемых технологических частей: Сеть газораспределения в границах улиц Рубиновая, Изумрудная, Малахитовая, Волшебная для газоснабжения жилого дома по адресу: Омская область, Омский район, с. Ребровка, ул. Малахитовая, д.9

(наименование объекта, местоположение границ которого описано (далее - объект))

Раздел 1

Сведения об объекте

№ п/п	Характеристики объекта	Описание характеристик
1	2	3
1.	Местоположение объекта	Омская область, район Омский, село Ребровка
2.	Площадь объекта +/- величина погрешности определения площади (P +/- Дельта P)	300 +/- 6 м ²
3.	Иные характеристики объекта	Публичный сервитут для использования земель и земельных участков в целях эксплуатации существующего линейного объекта Единой системы газоснабжения и его неотъемлемых технологических частей: Сеть газораспределения в границах улиц Рубиновая, Изумрудная, Малахитовая, Волшебная для газоснабжения жилого дома по адресу: Омская область, Омский район, с. Ребровка, ул. Малахитовая, д.9

2

Раздел 2

Сведения о местоположении границ объекта

1. Система координат МСК-55

2. Сведения о характерных точках границ объекта

Обозначение характерных точек границ	Координаты, м		Метод определения координат характерной точки	Средняя квадратическая погрешность положения характерной точки (Mt), м	Описание обозначения точки на местности (при наличии)
	X	Y			
1	2	3	4	5	6
1	476675.37	2149413.46	Аналитический метод	0.10	-
2	476676.67	2149413.63	Аналитический метод	0.10	-
3	476750.02	2149414.83	Аналитический метод	0.10	-
4	476749.95	2149418.83	Аналитический метод	0.10	-
5	476676.36	2149417.63	Аналитический метод	0.10	-
6	476674.87	2149417.42	Аналитический метод	0.10	-
1	476675.37	2149413.46	Аналитический метод	0.10	-

3. Сведения о характерных точках части (частей) границы объекта

Обозначение характерных точек части границы	Координаты, м		Метод определения координат характерной точки	Средняя квадратическая погрешность положения характерной точки (Mt), м	Описание обозначения точки на местности (при наличии)
	X	Y			
1	2	3	4	5	6
-	-	-	-	-	-

