



ОМСКИЙ МУНИЦИПАЛЬНЫЙ РАЙОН ОМСКОЙ ОБЛАСТИ

Администрация Омского муниципального района

РАСПОРЯЖЕНИЕ

от 18.04.2024 № Р-24/ОМ-608

Об установлении публичного сервитута

На основании ходатайства публичного акционерного общества «Россети Сибирь» об установлении публичного сервитута, руководствуясь статьями 23, 39.37-39.43, статьями 39.45-39.50 Земельного кодекса Российской Федерации, Уставом Омского муниципального района Омской области,

1. Установить в интересах публичного акционерного общества «Россети Сибирь» (ОГРН 1052460054327, зарегистрированного по адресу: 660021, Красноярский край, г. Красноярск, ул. Богграда, д. 144А) (далее – Общество) публичный сервитут в целях размещения объектов электросетевого хозяйства, их неотъемлемых технологических частей, необходимых для подключения (технологического присоединения) к сетям инженерно-технического обеспечения на земли, расположенные в кадастровом квартале 55:20:090301, (далее – земли), государственная собственность на которые не разграничена, площадью 6387 кв. м.

2. Публичный сервитут устанавливается сроком на 10 лет.

3. Срок, в течение которого использование земель в соответствии с их разрешенным использованием будет невозможно или существенно затруднено в связи с осуществлением публичного сервитута – пятнадцать дней.

4. Порядок и правила установления охранных зон объектов электросетевого хозяйства и особых условий использования земельных участков, расположенных в границах таких зон определены Постановлением Правительства Российской Федерации от 24.02.2009 № 160 «О порядке установления охранных зон объектов электросетевого хозяйства и особых условий использования земельных участков, расположенных в границах таких зон».

5. Утвердить границы публичного сервитута в соответствии со схемой расположения границ публичного сервитута согласно приложению № 1 к настоящему распоряжению и описанием границ публичного сервитута

согласно приложению № 2 к настоящему распоряжению.

6. Работы по обеспечению установления публичного сервитута осуществляются Обществом в соответствии с действующим законодательством и договорами об осуществлении технологического присоединения к электрическим сетям от 22.06.2023 № 20.5500.2685.23, от 29.06.2023 № 20.5500.2761.23, от 29.05.2023 № 20.5500.2295.23, от 13.05.2023 № 20.5500.1975.23.

7. Расчет и внесение платы за публичный сервитут в отношении земель, государственная собственность на которые не разграничена и не предоставленных гражданам или юридическим лицам, осуществляется в порядке согласно приложению № 3 к настоящему распоряжению.

8. График проведения работ на землях при осуществлении деятельности, для обеспечения которой устанавливается публичный сервитут, устанавливается в соответствии с приложением № 4 к настоящему распоряжению.

9. Общество обязано привести земли в состояние, пригодное для их использования в соответствии с разрешенным использованием, в срок не позднее чем три месяца после завершения строительства инженерного сооружения, для размещения которого установлен публичный сервитут.

10. Управлению информационной политики Администрации Омского муниципального района Омской области в течение пяти рабочих дней со дня принятия настоящего распоряжения разместить его на официальном сайте Омского муниципального района Омской области в информационно-телекоммуникационной сети «Интернет», направить его копию владельцу публичного сервитута.

11. Комитету земельно-имущественных отношений и градостроительной деятельности Администрации Омского муниципального района Омской области в течение пяти рабочих дней со дня принятия настоящего распоряжения направить его копию в орган, осуществляющий государственную регистрацию прав.

Заместитель председателя Комитета,
начальник отдела земельных отношений и
рекламной деятельности Комитета
земельно-имущественных отношений и
градостроительной деятельности



Н.Ю. Кириенко

Схема расположения границ публичного сервитута

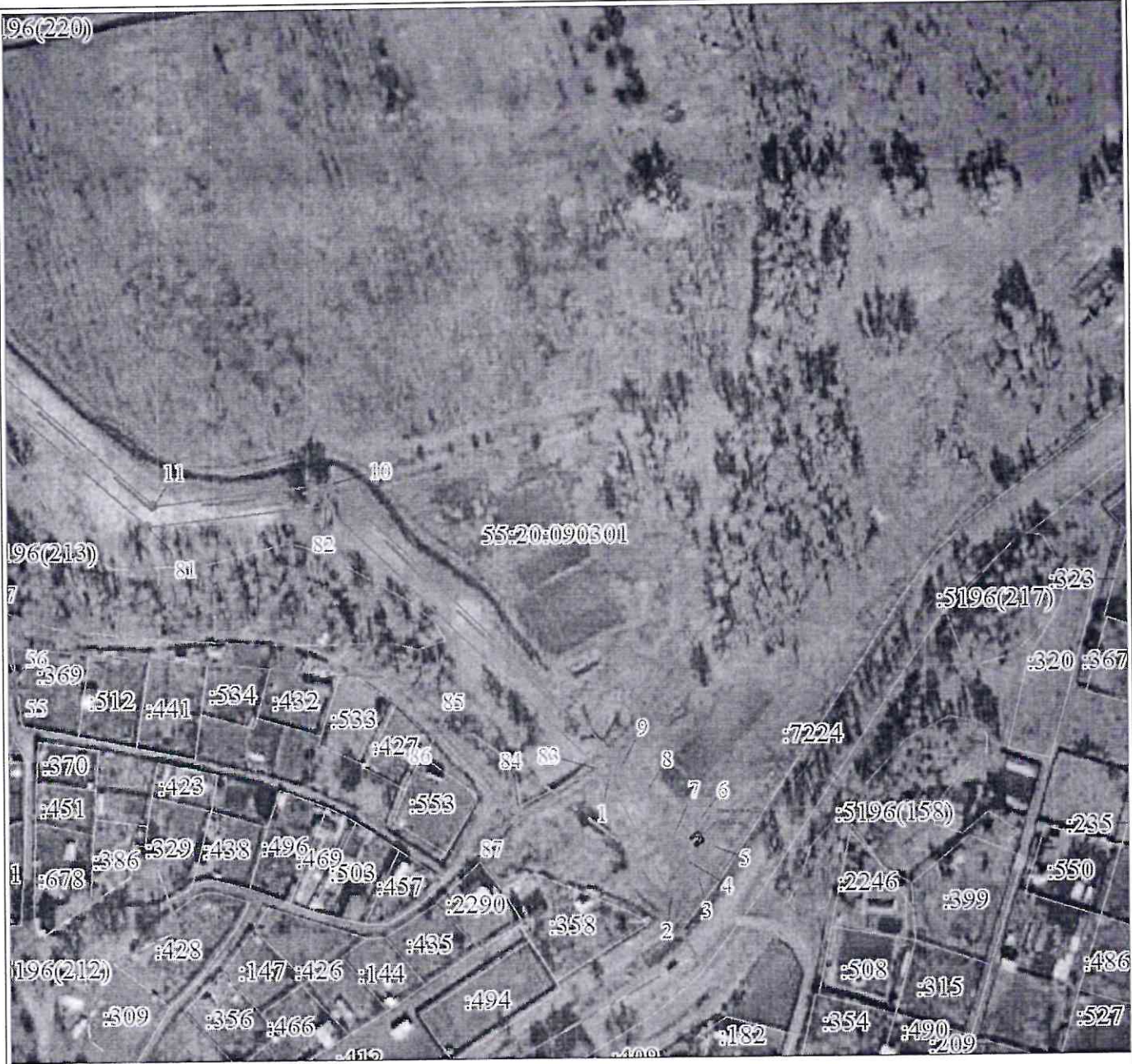
Лист 1



Масштаб 1:2000

Используемые условные знаки и обозначения:

	Характерная точка границы публичного сервитута и номер точки
	Граница публичного сервитута
	Проектируемое инженерное сооружение
	Граница охранной зоны
	Существующая часть границы, имеющиеся в ЕГРН сведения о которой достаточны для определения ее местоположения
	Надписи кадастрового номера земельного участка
	Граница и номер кадастрового квартала



Масштаб 1:2000

Используемые условные знаки и обозначения:

Условные обозначения представлены на листе 9

ОПИСАНИЕ МЕСТОПОЛОЖЕНИЯ ГРАНИЦ

Публичный сервитут

(наименование объекта, местоположение границ которого описано (далее - объект))

Раздел 1

Сведения об объекте		
№ п/п	Характеристики объекта	Описание характеристик
1	2	3
1	Местоположение объекта	Омская область, Омский р-н
2	Площадь объекта ± величина погрешности определения площади ($P \pm \Delta P$), м ²	6387 ± 28
3	Иные характеристики объекта	публичный сервитут установлен в целях строительства и эксплуатации объектов электросетевого хозяйства, их неотъемлемых технологических частей, необходимых для подключения (технологического присоединения) к сетям инженерно-технического обеспечения, на земли, расположенные в кадастровом квартале 55:20:090301, срок публичного сервитута 10 лет. Владелец публичного сервитута: ПАО "Россети Сибирь". ИНН - 2460069527, ОГРН - 1052460054327. Почтовый адрес: 644037, Омская область, г. Омск, ул. Некрасова, д. 1. Адрес электронной почты: omskenergo@om.rosseti-sib.ru.

Раздел 2

Сведения о местоположении границ объекта					
1. Система координат МСК-55					
2. Сведения о характерных точках границ объекта					
Обозначение характерных точек границ	Координаты, м		Метод определения координат характерной точки	Средняя квадратическая погрешность положения характерной точки (Mt), м	Описание обозначения точки на местности (при наличии)
	X	Y			
1	2	3	4	5	6
1	523599.10	2150455.58	Метод спутниковых геодезических измерений (определений)	0.1	-
2	523560.64	2150474.83	Метод спутниковых геодезических измерений (определений)	0.1	-
3	523566.34	2150483.50	Метод спутниковых геодезических измерений (определений)	0.1	-
4	523571.95	2150480.64	Метод спутниковых геодезических измерений (определений)	0.1	-
5	523576.46	2150488.79	Метод спутниковых геодезических измерений (определений)	0.1	-

Сведения о местоположении границ объекта					
1. Система координат МСК-55					
2. Сведения о характерных точках границ объекта					
Обозначение характерных точек границ	Координаты, м		Метод определения координат характерной точки	Средняя квадратическая погрешность положения характерной точки (M _t), м	Описание обозначения точки на местности (при наличии)
	X	Y			
6	523585.53	2150484.61	Метод спутниковых геодезических измерений (определений)	0.1	-
7	523580.84	2150476.09	Метод спутниковых геодезических измерений (определений)	0.1	-
8	523595.86	2150468.45	Метод спутниковых геодезических измерений (определений)	0.1	-
9	523603.95	2150460.61	Метод спутниковых геодезических измерений (определений)	0.1	-
10	523697.78	2150370.23	Метод спутниковых геодезических измерений (определений)	0.1	-
11	523692.46	2150312.84	Метод спутниковых геодезических измерений (определений)	0.1	-
12	523797.35	2150199.24	Метод спутниковых геодезических измерений (определений)	0.1	-
13	523827.32	2150193.17	Метод спутниковых геодезических измерений (определений)	0.1	-
14	523809.76	2150111.21	Метод спутниковых геодезических измерений (определений)	0.1	-
15	523756.76	2150123.27	Метод спутниковых геодезических измерений (определений)	0.1	-
16	523745.05	2150126.32	Метод спутниковых геодезических измерений (определений)	0.1	-
17	523745.87	2150130.18	Метод спутниковых геодезических измерений (определений)	0.1	-
18	523741.90	2150131.97	Метод спутниковых геодезических измерений (определений)	0.1	-
19	523704.77	2150095.02	Метод спутниковых геодезических	0.1	-

Сведения о местоположении границ объекта					
1. Система координат МСК-55					
2. Сведения о характерных точках границ объекта					
Обозначение характерных точек границ	Координаты, м		Метод определения координат характерной точки	Средняя квадратическая погрешность положения характерной точки (M _t), м	Описание обозначения точки на местности (при наличии)
	X	Y			
			измерений (определений)		
20	523676.85	2150069.47	Метод спутниковых геодезических измерений (определений)	0.1	-
21	523652.09	2150043.41	Метод спутниковых геодезических измерений (определений)	0.1	-
22	523635.25	2150041.12	Метод спутниковых геодезических измерений (определений)	0.1	-
23	523614.86	2150040.93	Метод спутниковых геодезических измерений (определений)	0.1	-
24	523591.25	2150053.77	Метод спутниковых геодезических измерений (определений)	0.1	-
25	523564.01	2150056.68	Метод спутниковых геодезических измерений (определений)	0.1	-
26	523544.87	2150074.67	Метод спутниковых геодезических измерений (определений)	0.1	-
27	523530.33	2150091.33	Метод спутниковых геодезических измерений (определений)	0.1	-
28	523540.79	2150124.38	Метод спутниковых геодезических измерений (определений)	0.1	-
29	523544.74	2150125.88	Метод спутниковых геодезических измерений (определений)	0.1	-
30	523538.81	2150111.20	Метод спутниковых геодезических измерений (определений)	0.1	-
31	523536.85	2150104.08	Метод спутниковых геодезических измерений (определений)	0.1	-
32	523534.82	2150092.27	Метод спутниковых геодезических измерений (определений)	0.1	-

Сведения о местоположении границ объекта					
1. Система координат МСК-55					
2. Сведения о характерных точках границ объекта					
Обозначение характерных точек границ	Координаты, м		Метод определения координат характерной точки	Средняя квадратическая погрешность положения характерной точки (M _t), м	Описание обозначения точки на местности (при наличии)
	X	Y			
33	523547.76	2150077.45	Метод спутниковых геодезических измерений (определений)	0.1	-
34	523565.77	2150060.52	Метод спутниковых геодезических измерений (определений)	0.1	-
35	523592.29	2150057.56	Метод спутниковых геодезических измерений (определений)	0.1	-
36	523592.90	2150058.43	Метод спутниковых геодезических измерений (определений)	0.1	-
37	523604.15	2150082.19	Метод спутниковых геодезических измерений (определений)	0.1	-
38	523605.85	2150084.27	Метод спутниковых геодезических измерений (определений)	0.1	-
39	523614.04	2150102.52	Метод спутниковых геодезических измерений (определений)	0.1	-
40	523621.02	2150119.53	Метод спутниковых геодезических измерений (определений)	0.1	-
41	523621.24	2150124.88	Метод спутниковых геодезических измерений (определений)	0.1	-
42	523628.47	2150141.89	Метод спутниковых геодезических измерений (определений)	0.1	-
43	523636.41	2150161.98	Метод спутниковых геодезических измерений (определений)	0.1	-
44	523638.50	2150163.02	Метод спутниковых геодезических измерений (определений)	0.1	-
45	523645.73	2150180.80	Метод спутниковых геодезических измерений (определений)	0.1	-
46	523648.00	2150186.38	Метод спутниковых геодезических	0.1	-

Сведения о местоположении границ объекта					
1. Система координат МСК-55					
2. Сведения о характерных точках границ объекта					
Обозначение характерных точек границ	Координаты, м		Метод определения координат характерной точки	Средняя квадратическая погрешность положения характерной точки (Mt), м	Описание обозначения точки на местности (при наличии)
	X	Y			
			измерений (определений)		
47	523654.51	2150202.89	Метод спутниковых геодезических измерений (определений)	0.1	-
48	523659.89	2150216.51	Метод спутниковых геодезических измерений (определений)	0.1	-
49	523663.60	2150226.29	Метод спутниковых геодезических измерений (определений)	0.1	-
50	523666.52	2150235.80	Метод спутниковых геодезических измерений (определений)	0.1	-
51	523666.45	2150241.11	Метод спутниковых геодезических измерений (определений)	0.1	-
52	523655.92	2150255.91	Метод спутниковых геодезических измерений (определений)	0.1	-
53	523652.49	2150257.80	Метод спутниковых геодезических измерений (определений)	0.1	-
54	523632.99	2150263.71	Метод спутниковых геодезических измерений (определений)	0.1	-
55	523633.30	2150266.51	Метод спутниковых геодезических измерений (определений)	0.1	-
56	523638.65	2150266.12	Метод спутниковых геодезических измерений (определений)	0.1	-
57	523658.37	2150259.31	Метод спутниковых геодезических измерений (определений)	0.1	-
58	523664.66	2150248.44	Метод спутниковых геодезических измерений (определений)	0.1	-
59	523670.88	2150241.80	Метод спутниковых геодезических измерений (определений)	0.1	-

Сведения о местоположении границ объекта					
1. Система координат МСК-55					
2. Сведения о характерных точках границ объекта					
Обозначение характерных точек границ	Координаты, м		Метод определения координат характерной точки	Средняя квадратическая погрешность положения характерной точки (Mt), м	Описание обозначения точки на местности (при наличии)
	X	Y			
60	523664.80	2150223.04	Метод спутниковых геодезических измерений (определений)	0.1	-
61	523640.50	2150161.47	Метод спутниковых геодезических измерений (определений)	0.1	-
62	523632.17	2150140.37	Метод спутниковых геодезических измерений (определений)	0.1	-
63	523624.93	2150123.35	Метод спутниковых геодезических измерений (определений)	0.1	-
64	523616.14	2150101.60	Метод спутниковых геодезических измерений (определений)	0.1	-
65	523607.75	2150083.25	Метод спутниковых геодезических измерений (определений)	0.1	-
66	523594.50	2150056.55	Метод спутниковых геодезических измерений (определений)	0.1	-
67	523597.95	2150054.01	Метод спутниковых геодезических измерений (определений)	0.1	-
68	523615.86	2150044.94	Метод спутниковых геодезических измерений (определений)	0.1	-
69	523634.00	2150044.06	Метод спутниковых геодезических измерений (определений)	0.1	-
70	523650.09	2150047.18	Метод спутниковых геодезических измерений (определений)	0.1	-
71	523674.11	2150072.38	Метод спутниковых геодезических измерений (определений)	0.1	-
72	523708.06	2150102.60	Метод спутниковых геодезических измерений (определений)	0.1	-
73	523739.03	2150134.11	Метод спутниковых геодезических	0.1	-

Сведения о местоположении границ объекта					
1. Система координат МСК-55					
2. Сведения о характерных точках границ объекта					
Обозначение характерных точек границ	Координаты, м		Метод определения координат характерной точки	Средняя квадратическая погрешность положения характерной точки (Mt), м	Описание обозначения точки на местности (при наличии)
	X	Y			
			измерений (определений)		
74	523741.25	2150136.65	Метод спутниковых геодезических измерений (определений)	0.1	-
75	523747.18	2150133.98	Метод спутниковых геодезических измерений (определений)	0.1	-
76	523748.15	2150136.41	Метод спутниковых геодезических измерений (определений)	0.1	-
77	523759.45	2150132.09	Метод спутниковых геодезических измерений (определений)	0.1	-
78	523802.07	2150123.06	Метод спутниковых геодезических измерений (определений)	0.1	-
79	523815.82	2150187.25	Метод спутниковых геодезических измерений (определений)	0.1	-
80	523792.92	2150193.99	Метод спутниковых геодезических измерений (определений)	0.1	-
81	523685.80	2150310.77	Метод спутниковых геодезических измерений (определений)	0.1	-
82	523690.66	2150367.85	Метод спутниковых геодезических измерений (определений)	0.1	-
83	523602.33	2150452.91	Метод спутниковых геодезических измерений (определений)	0.1	-
84	523591.19	2150426.19	Метод спутниковых геодезических измерений (определений)	0.1	-
85	523618.11	2150402.94	Метод спутниковых геодезических измерений (определений)	0.1	-
86	523615.42	2150400.00	Метод спутниковых геодезических измерений (определений)	0.1	-

Текстовое описание местоположения границ объекта		
Прохождение границы		Описание прохождения границы
от точки	до точки	
1	2	3
1	2	-
2	3	-
3	4	-
4	5	-
5	6	-
6	7	-
7	8	-
8	9	-
9	10	-
10	11	-
11	12	-
12	13	-
13	14	-
14	15	-
15	16	-
16	17	-
17	18	-
18	19	-
19	20	-
20	21	-
21	22	-
22	23	-
23	1	-

14
Приложение № 3 к распоряжению
Администрации Омского района
Омской области

от 18.04.2024 № Р-24/ОМС-608

ПОРЯДОК

расчета и внесения платы за публичный сервитут в отношении земель,
государственная собственность на которые не разграничена
и не предоставленных гражданам
или юридическим лицам

Плата за публичный сервитут в отношении земель, государственная собственность на которые не разграничена, устанавливается в размере, определенном в соответствии с пунктами 3 и 4 статьи 39.46 Земельного кодекса Российской Федерации (далее – ЗК РФ), исходя из среднего показателя кадастровой стоимости земельных участков по Омскому муниципальному району Омской области.

Размер платы за публичный сервитут исчисляется по формуле:

$R_{п} = S_{у} \times K_{ср} \times 0,01\%$, где:

- $R_{п}$ - размер платы за публичный сервитут, руб. в год;
- $S_{у}$ - средний уровень кадастровой стоимости земельных участков по Омскому муниципальному району Омской области (приложение № 2 к Приказу Министерства имущественных отношений Омской области от 09.09.2022 № 78-п «Об утверждении результатов определения кадастровой стоимости земельных участков, расположенных на территории Омской области»), 158,02 руб./кв.м.;
- $K_{ср}$ - площадь части земельного участка (публичного сервитута), кв.м;
- 0,01 - плата за публичный сервитут в отношении земельного участка, находящегося в государственной или муниципальной собственности и не обремененного правами третьих лиц, устанавливается в размере 0,01 процента кадастровой стоимости такого земельного участка за каждый год использования этого земельного участка (статья 39.46 ЗК РФ), %;

Средний уровень кадастровой стоимости земельных участков по Омскому муниципальному району Омской области, руб./кв.м. в год, (Суксз)	Площадь части земельного участка (публичного сервитута), кв.м. (Плсерв)	Размер платы за публичный сервитут в год, руб. (Рп)	Размер платы за публичный' сервитут за 10 лет (весь срок сервитута), руб.
158,02	6387	100,93	1009,3

ПЛАТА ЗА СЕРВИТУТ ПЕРЕЧИСЛЯЕТСЯ в УФК по Омской области

(МКУ «ЕРЦ»)

ИНН 5528034286;

КПП 552801001;

Единый казначейский счет 40102810245370000044;

Казначейский счет 03100643000000015200;

Банк: ОТДЕЛЕНИЕ ОМСК БАНКА РОССИИ//УФК по Омской области
г. Омск;

БИК 015209001;

ОКТМО 52644425;

Код бюджетной классификации

КБК 505 1 11 05313 050000120

Плата за публичный сервитут владельцем осуществляется в размере 100% предоплаты за период действия настоящего распоряжения не позднее шести месяцев со дня принятия настоящего распоряжения в бюджет Омского муниципального района Омской области.

Приложение № 4 к распоряжению
Администрации Омского района
Омской области

от 18.04.2024 № Р-24/ОМС-608

ГРАФИК

проведения работ на землях, государственная собственность на которые не разграничена, при осуществлении деятельности, для обеспечения которой устанавливается публичный сервитут

№ п/п	Наименование вида работ	Сроки выполнения работ
1	Размещение объектов электросетевого хозяйства, их неотъемлемых технологических частей, необходимых для подключения (технологического присоединения) к сетям инженерно-технического обеспечения	2024-2034