



ОМСКИЙ МУНИЦИПАЛЬНЫЙ РАЙОН ОМСКОЙ ОБЛАСТИ

Администрация Омского муниципального района

РАСПОРЯЖЕНИЕ

от 23.12.2024 № Р-24/ОМС-3457

Об установлении публичного сервитута

Во исполнение решения Арбитражного суда Омской области от 29.10.2024 по делу №А46-18124/2024,

1. Установить в интересах публичного акционерного общества «Россети Сибирь» (ОГРН 1052460054327, зарегистрированного по адресу: 660021, Красноярский край, г. Красноярск, ул. Богграда, д. 144А) (далее – Общество) публичный сервитут в целях строительства, реконструкции, эксплуатации объектов электросетевого хозяйства, их неотъемлемых технологических частей, необходимых для подключения (технологического присоединения) к сетям инженерно-технического обеспечения на часть земельного участка с кадастровым номером 55:20:220302:5408, местоположение которого: Российская Федерация, Омская область, р-н Омский, с. Троицкое, ул. Новосибирская 2-я (далее – часть земельного участка), площадью 64 кв. м.

2. Публичный сервитут устанавливается сроком на 10 лет.

3. Срок, в течение которого использование части земельного участка в соответствии с его разрешенным использованием будет невозможно или существенно затруднено в связи с осуществлением публичного сервитута – один месяц.

4. Порядок и правила установления охранных зон объектов электросетевого хозяйства и особых условий использования земельных участков, расположенных в границах таких зон определены Постановлением Правительства Российской Федерации от 24.02.2009 № 160 «О порядке установления охранных зон объектов электросетевого хозяйства и особых условий использования земельных участков, расположенных в границах таких зон».

5. Утвердить границы публичного сервитута в соответствии со схемой расположения границ публичного сервитута согласно приложению № 1 к настоящему распоряжению и описанием границ публичного сервитута согласно приложению № 2 к настоящему распоряжению.

6. Работы по обеспечению установления публичного сервитута осуществляются Обществом в соответствии с действующим законодательством и договором об осуществлении технологического присоединения к электрическим сетям от 27.04.2024 № 20.5500.1972.24.

7. Общество обязано привести часть земельного участка в состояние, пригодное для его использования в соответствии с разрешенным использованием, в срок не позднее чем три месяца после завершения строительства инженерного сооружения, для размещения которого установлен публичный сервитут.

8. Управлению информационной политики Администрации Омского муниципального района Омской области в течение пяти рабочих дней со дня принятия настоящего распоряжения разместить его на официальном сайте Омского муниципального района Омской области в информационно-телекоммуникационной сети «Интернет», направить его копию владельцу публичного сервитута, а также сведения о лице, являющемся правообладателем земельного участка – копию выписки из Единого государственного реестра недвижимости, подтверждающую права указанного лица на земельный участок.

9. Комитету земельно-имущественных отношений и градостроительной деятельности Администрации Омского муниципального района Омской области в течение пяти рабочих дней со дня принятия настоящего распоряжения направить его копию в орган, осуществляющий государственную регистрацию прав.

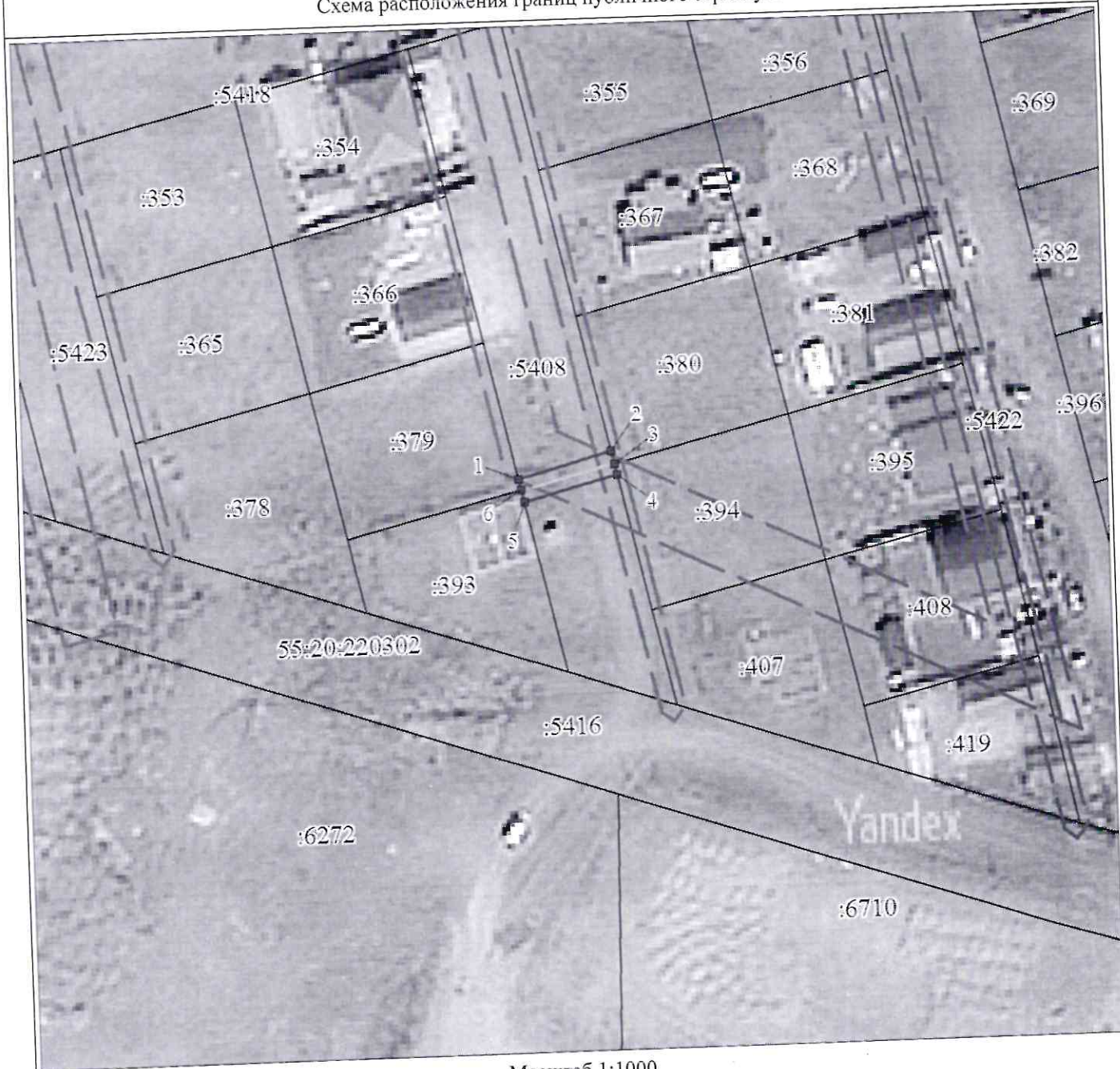
Председатель Комитета
земельно-имущественных отношений и
градостроительной деятельности



Е.В. Прохоров




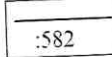
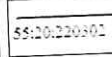
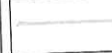
Обр 23.12.2024 П-24/ОМС-3457

Схема расположения границ публичного сервитута



Масштаб 1:1000

Используемые условные знаки и обозначения:

-  Характерная точка границы публичного сервитута
-  Граница публичного сервитута
-  Граница охранной зоны
-  Граница и номер земельного участка, учтенного в ГКН
:582
-  Граница и номер кадастрового квартала
55:20:220302
-  Ось проектируемого объекта

от 23.12.2024 г. Р-24/ОМС-3457

ОПИСАНИЕ МЕСТОПОЛОЖЕНИЯ ГРАНИЦ ПУБЛИЧНОГО СЕРВИТУТА

| Сведения об объекте | | |
|---------------------|-------------------------------------|--|
| № п/п | Характеристики объекта | Описание характеристик |
| 1 | 2 | 3 |
| 1 | Местоположение публичного сервитута | Омская область, Омский м.р-н, Троицкое с.п., Троицкое с |
| 2 | Площадь, кв. м | 64 ± 3 |
| 3 | Иные характеристики объекта | <p>1. Цель установления публичного сервитута: Публичный сервитут в целях строительства, реконструкции, эксплуатации объектов электросетевого хозяйства, их неотъемлемых технологических частей, необходимых для подключения (технологического присоединения) к сетям инженерно-технического обеспечения на часть земельного участка с кадастровым номером 55:20:220302:5408. Владелец публичного сервитута: ПАО "Россети Сибирь". ИНН - 2460069527, ОГРН - 1052460054327. Почтовый адрес: 644037, Омская область, г. Омск, ул. Некрасова, д. 1. Адрес электронной почты: omskenergo@om.rosseti-sib.ru</p> <p>2. Срок публичного сервитута: Продолжительность: 10 лет</p> |

| Сведения о местоположении границ объекта | | | | | |
|---|---------------|------------|---|---|---|
| 1. Система координат МСК-55 | | | | | |
| 2. Сведения о характерных точках границ объекта | | | | | |
| Обозначение характерных точек границ | Координаты, м | | Метод определения координат характерной точки | Средняя квадратическая погрешность положения характерной точки (M _t), м | Описание обозначения точки на местности (при наличии) |
| | X | Y | | | |
| 1 | 2 | 3 | 4 | 5 | 6 |
| 1 | 471043.03 | 2156991.97 | Метод спутниковых геодезических измерений (определений) | 0.1 | - |
| 2 | 471046.80 | 2157007.53 | Метод спутниковых геодезических измерений (определений) | 0.1 | - |
| 3 | 471044.72 | 2157007.96 | Метод спутниковых геодезических измерений (определений) | 0.1 | - |
| 4 | 471042.88 | 2157008.34 | Метод спутниковых геодезических измерений | 0.1 | - |

| Сведения о местоположении границ объекта | | | | | |
|---|---------------|------------|--|---|--|
| 1. Система координат МСК-55 | | | | | |
| 2. Сведения о характерных точках границ объекта | | | | | |
| Обозначение характерных точек границ | Координаты, м | | Метод определения координат характерной точки | Средняя квадратическая погрешность положения характерной точки (Mt), м | Описание обозначения точки на местности (при наличии) |
| | X | Y | | | |
| | | | (определений) | | |
| 5 | 471039.11 | 2156992.77 | Метод спутниковых геодезических измерений (определений) | 0.1 | - |
| 6 | 471041.17 | 2156992.35 | Метод спутниковых геодезических измерений (определений) | 0.1 | - |
| 1 | 471043.03 | 2156991.97 | Метод спутниковых геодезических измерений (определений) | 0.1 | - |