



ОМСКИЙ МУНИЦИПАЛЬНЫЙ РАЙОН ОМСКОЙ ОБЛАСТИ

## Администрация Омского муниципального района

---

### РАСПОРЯЖЕНИЕ

от 23.12.2024 № Р-24/ОМР-3449

Об установлении публичного сервитута

Во исполнение решения Арбитражного суда Омской области от 04.09.2024 по делу № А46-14227/2024,

1. Установить в интересах публичного акционерного общества «Россети Сибирь» (ОГРН 1052460054327, зарегистрированного по адресу: 660021, Красноярский край, г. Красноярск, ул. Богграда, д. 144А) (далее – Общество) публичный сервитут в целях строительства, реконструкции, эксплуатации объектов электросетевого хозяйства, их неотъемлемых технологических частей, необходимых для подключения (технологического присоединения) к сетям инженерно-технического обеспечения на земли, расположенные в кадастровом квартале 55:20:120501, государственная собственность на которые не разграничена, местоположение которого Омская область, Омский район, Морозовское сельское поселение, на земли, расположенные в кадастровом квартале 55:20:120101, государственная собственность на которые не разграничена, местоположение которого Омская область, Омский район, Морозовское сельское поселение (далее – земли) и на часть земельного участка с кадастровым номером 55:20:000000:7183, местоположение которого: Российская Федерация, Омская область, Омский район, Морозовское сельское поселение (далее – часть земельного участка), площадью 213 кв. м.

2. Публичный сервитут устанавливается сроком на 49 лет.

3. Срок, в течение которого использование земель и части земельного участка в соответствии с их разрешенным использованием будет невозможно или существенно затруднено в связи с осуществлением публичного сервитута – двадцать дней.

4. Порядок и правила установления охранных зон объектов электросетевого хозяйства и особых условий использования земельных участков, расположенных в границах таких зон определены Постановлением Правительства Российской Федерации от 24.02.2009 № 160 «О порядке

установления охранных зон объектов электросетевого хозяйства и особых условий использования земельных участков, расположенных в границах таких зон».

5. Утвердить границы публичного сервитута в соответствии со схемой расположения границ публичного сервитута согласно приложению № 1 к настоящему распоряжению и описанием границ публичного сервитута согласно приложению № 2 к настоящему распоряжению.

6. Работы по обеспечению установления публичного сервитута осуществляются Обществом в соответствии с действующим законодательством и договором об осуществлении технологического присоединения к электрическим сетям от 22.04.2024 № 20.5500.1799.24.

7. Расчет и внесение платы за публичный сервитут в отношении земель, государственная собственность на которые не разграничена и не предоставленных гражданам или юридическим лицам, осуществляется в порядке согласно приложению № 3 к настоящему распоряжению.

8. График проведения работ на землях, государственная собственность на которые не разграничена и земельных участках, находящихся в государственной или муниципальной собственности и не предоставленных гражданам или юридическим лицам при осуществлении деятельности, для обеспечения которой устанавливается публичный сервитут, устанавливается в соответствии с приложением № 4 к настоящему распоряжению.

9. Общество обязано привести земли и часть земельного участка в состояние, пригодное для их использования в соответствии с разрешенным использованием, в срок не позднее чем три месяца после завершения строительства инженерного сооружения, для размещения которого установлен публичный сервитут.

10. Управлению информационной политики Администрации Омского муниципального района Омской области в течение пяти рабочих дней со дня принятия настоящего распоряжения разместить его на официальном сайте Омского муниципального района Омской области в информационно-телекоммуникационной сети «Интернет», направить его копию обладателю публичного сервитута.

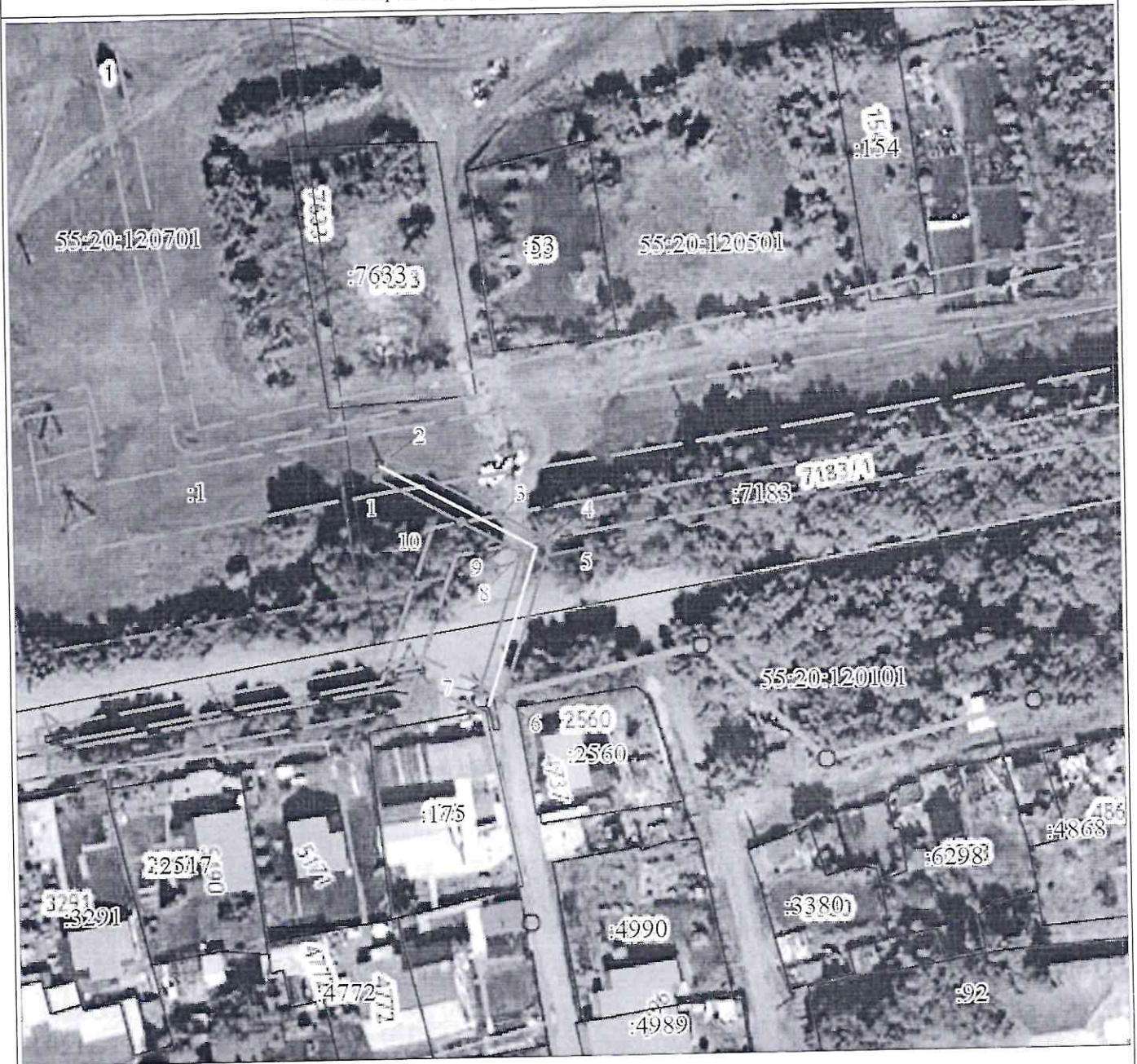
11. Комитету земельно-имущественных отношений и градостроительной деятельности Администрации Омского муниципального района Омской области в течение пяти рабочих дней со дня принятия настоящего распоряжения направить его копию в орган, осуществляющий государственную регистрацию прав.

Председатель Комитета  
земельно-имущественных отношений  
и градостроительной деятельности






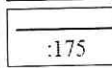
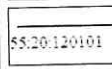
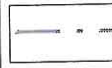

Е.В. Прохоров

Схема расположения границ публичного сервитута



Масштаб 1:1000

Используемые условные знаки и обозначения:

	Характерная точка границы публичного сервитута
	Граница публичного сервитута
	Граница охранной зоны
	Граница и номер земельного участка, учтенного в ГКН
	Граница и номер кадастрового квартала
	Граница с Морозовка
	Ось проектируемого объекта

Текстовое описание местоположения границ объекта		
Прохождение границы		Описание прохождения границы
от точки	до точки	
1	2	3
1	2	-
2	3	-
3	4	-
4	5	-
5	6	-
6	7	-
7	8	-
8	9	-
9	10	-
10	1	-

от 23 12 2024 № Р-24/ОМС-3449

## ОПИСАНИЕ МЕСТОПОЛОЖЕНИЯ ГРАНИЦ ПУБЛИЧНОГО СЕРВИТУТА

Сведения об объекте		
№ п/п	Характеристики объекта	Описание характеристик
1	2	3
1	Местоположение объекта	Омская область, Омский р-н, Морозовское сельское поселение
2	Площадь объекта ± величина погрешности определения площади ( $P \pm \Delta P$ ), м <sup>2</sup>	213 ± 5
3	Иные характеристики объекта	1. Публичный сервитут для использования земель и земельных участков в целях строительства, реконструкции, эксплуатации объектов электросетевого хозяйства, их неотъемлемых технологических частей, необходимых для подключения (технологического присоединения) к сетям электроснабжения. Публичный сервитут устанавливается на землях в кадастровых кварталах 55:20:120501, 55:20:120101, а также в границах земельного участка с кадастровым номером 55:20:000000:7183. Срок публичного сервитута: в соответствии с п.8 ст. 39.43 ЗК РФ публичный сервитут считается установленным со дня внесения сведений о нем в Единый государственный реестр недвижимости, согласно Приказу Министерства энергетики Российской Федерации от 07.10.2021 г. № 1029 и составляет 49 лет. Обладатель публичного сервитута: Публичное акционерное общество «Россети Сибирь», ИНН 2460069527, ОГРН 1052460054327. Почтовый адрес Публичного акционерного общества «Россети Сибирь»: 644037, г. Омск, ул. Некрасова, д. 1, адрес электронной почты: omskenergo@om.rosseti-sib.ru

Сведения о местоположении границ объекта					
1. Система координат МСК-55 2 зона					
2. Сведения о характерных точках границ объекта					
Обозначение характерных точек границ	Координаты, м		Метод определения координат характерной точки	Средняя квадратическая погрешность положения характерной точки (M <sub>t</sub> ), м	Описание обозначения точки на местности (при наличии)
	X	Y			
1	2	3	4	5	6
1	477101.80	2174426.25	Метод спутниковых геодезических измерений (определений)	0.1	-

Сведения о местоположении границ объекта					
1. Система координат МСК-55 2 зона					
2. Сведения о характерных точках границ объекта					
Обозначение характерных точек границ	Координаты, м		Метод определения координат характерной точки	Средняя квадратическая погрешность положения характерной точки (Mt), м	Описание обозначения точки на местности (при наличии)
	X	Y			
2	477105.29	2174428.21	Метод спутниковых геодезических измерений (определений)	0.1	-
3	477095.17	2174446.12	Метод спутниковых геодезических измерений (определений)	0.1	-
4	477091.15	2174453.25	Метод спутниковых геодезических измерений (определений)	0.1	-
5	477090.75	2174453.98	Метод спутниковых геодезических измерений (определений)	0.1	-
6	477065.26	2174445.28	Метод спутниковых геодезических измерений (определений)	0.1	-
7	477066.55	2174441.50	Метод спутниковых геодезических измерений (определений)	0.1	-
8	477088.89	2174449.12	Метод спутниковых геодезических измерений (определений)	0.1	-
9	477090.22	2174446.77	Метод спутниковых геодезических измерений (определений)	0.1	-
10	477094.24	2174439.64	Метод спутниковых геодезических измерений (определений)	0.1	-
1	477101.80	2174426.25	Метод спутниковых геодезических измерений (определений)	0.1	-

3. Сведения о характерных точках части (частей) границы объекта					
Обозначение характерных точек части границы	Координаты, м		Метод определения координат характерной точки	Средняя квадратическая погрешность положения характерной точки (Mt), м	Описание обозначения точки на местности (при наличии)
	X	Y			
1	2	3	4	5	6
-	-	-	-	-	-



Приложение № 3 к распоряжению  
Администрации Омского  
муниципального района Омской области  
от 23 12 2024 № Р-24/ОМС-3449

### ПОРЯДОК

расчета и внесения платы за публичный сервитут в отношении земель, государственная собственность на которые не разграничена и земельных участков, находящихся в государственной или муниципальной собственности и не предоставленных гражданам или юридическим лицам

Плата за публичный сервитут в отношении земель, государственная собственность на которые не разграничена, устанавливается в размере, определенном в соответствии с пунктами 3 и 4 статьи 39.46 Земельного кодекса Российской Федерации (далее – ЗК РФ), исходя из среднего показателя кадастровой стоимости земельных участков по Омскому муниципальному району Омской области.

Размер платы за публичный сервитут исчисляется по формуле:

$R_{п} = S_{указ} \times П_{серв.} \times 0,01\%$ , где:

- $R_{п}$  - размер платы за публичный сервитут, руб. в год;
- $S_{указ}$  - средний уровень кадастровой стоимости земельных участков по Омскому муниципальному району Омской области (приложение № 2 к Приказу Министерства имущественных отношений Омской области от 09.09.2022 № 78-п «Об утверждении результатов определения кадастровой стоимости земельных участков, расположенных на территории Омской области»), 158,02 руб./кв.м.;
- $П_{серв}$  - площадь части земельного участка (публичного сервитута), кв.м;
- 0,01 - плата за публичный сервитут в отношении земельного участка, находящегося в государственной или муниципальной собственности и не обремененного правами третьих лиц, устанавливается в размере 0,01 процента кадастровой стоимости такого земельного участка за каждый год использования этого земельного участка (статья 39.46 ЗК РФ), %;



Кадастровый номер кадастрового квартала	Средний уровень кадастровой стоимости земельных участков по Омскому муниципальному району Омской области, руб./кв.м. в год, (Суксз)	Площадь части земельного участка (публичного сервитута), кв.м. (Плсерв)	Размер платы за публичный сервитут в год, руб. (Рп)	Размер платы за публичный сервитут за 49 лет (весь срок сервитута), руб.
55:20:120501	158,02	127	2,01	98,49
55:20:120101	158,02	53	0,84	41,16

Согласно пунктам 3, 4 статьи 39.46 ЗК РФ плата за публичный сервитут рассчитывается пропорционально площади земельного участка и (или) земель в установленных границах публичного сервитута. Плата за публичный сервитут в отношении земельного участка, находящегося в государственной или муниципальной собственности и не обремененного правами третьих лиц, устанавливается в размере 0,01 процента кадастровой стоимости такого земельного участка за каждый год использования этого земельного участка. При этом плата за публичный сервитут, установленный на три года и более, не может быть менее чем 0,1 процента кадастровой стоимости земельного участка, обремененного сервитутом, за весь срок сервитута.

Кадастровый номер земельного участка	Кадастровая стоимость земельного участка, руб.	Площадь земельного участка, кв. м.	Площадь обременения участка, кв.м.	Размер платы за публичный сервитут за 49 лет (весь срок сервитута), руб.	ОКТМО
1	2	3	4	5	6
55:20:000000:7183	314788,32	3927	33	12,74	52644430

ПЛАТА ЗА СЕРВИТУТ ПЕРЕЧИСЛЯЕТСЯ в УФК по Омской области  
(МКУ «ЕРЦ»)  
ИНН 5528034286;  
КПП 552801001;

Единый казначейский счет 40102810245370000044;  
Казначейский счет 03100643000000015200;  
Банк: ОТДЕЛЕНИЕ ОМСК БАНКА РОССИИ//УФК по Омской области  
г. Омск;  
БИК 015209001;  
ОКТМО 52644430;  
Код бюджетной классификации  
КБК 505 1 11 05313 050000120

Плата за публичный сервитут обладателем осуществляется в размере 100% предоплаты за период действия настоящего распоряжения не позднее шести месяцев со дня принятия настоящего распоряжения в бюджет Омского муниципального района Омской области.

Приложение № 4 к распоряжению  
Администрации Омского  
муниципального района Омской области  
от 23 12 2024 № Р-24/ОМО-3449

ГРАФИК

проведения работ на землях, государственная собственность на которые не разграничена и земельных участках, находящихся в государственной или муниципальной собственности и не предоставленных гражданам или юридическим лицам, при осуществлении деятельности, для обеспечения которой устанавливается публичный сервитут

№ п/п	Наименование вида работ	Сроки выполнения работ
1	Размещение объектов электросетевого хозяйства, их неотъемлемых технологических частей, необходимых для подключения (технологического присоединения) к сетям инженерно-технического обеспечения	2024-2073