



ОМСКИЙ МУНИЦИПАЛЬНЫЙ РАЙОН ОМСКОЙ ОБЛАСТИ

## Администрация Омского муниципального района

---

### РАСПОРЯЖЕНИЕ

от 16.12.2024 № Р-24/ОМС-3351

Об установлении публичного сервитута

На основании ходатайства публичного акционерного общества «Россети Сибирь» об установлении публичного сервитута, руководствуясь статьями 23, 39.37-39.43, статьями 39.45-39.50 Земельного кодекса Российской Федерации, Уставом Омского муниципального района Омской области,

1. Установить в интересах публичного акционерного общества «Россети Сибирь» (ОГРН 1052460054327, зарегистрированного по адресу: 660021, Красноярский край, г. Красноярск, ул. Богграда, д. 144А) (далее – Общество) публичный сервитут в целях строительства и эксплуатации объектов электросетевого хозяйства, их неотъемлемых технологических частей, необходимых для подключения (технологического присоединения) к сетям инженерно-технического обеспечения на часть земельного участка с кадастровым номером 55:20:233002:3121, местоположение которого: установлено относительно ориентира, расположенного за пределами участка. Ориентир земельный участок. Участок находится примерно в 363 м, по направлению на юго-восток от ориентира. Почтовый адрес ориентира: Омская область, р-н Омский, п. Иртышский, ул. Заречная, д. 48. (далее – часть земельного участка), площадью 191 кв. м.

2. Публичный сервитут устанавливается сроком на 10 лет.

3. Срок, в течение которого использование части земельного участка в соответствии с его разрешенным использованием будет невозможно или существенно затруднено в связи с осуществлением публичного сервитута – три дня.

4. Порядок и правила установления охранных зон объектов электросетевого хозяйства и особых условий использования земельных участков, расположенных в границах таких зон определены Постановлением Правительства Российской Федерации от 24.02.2009 № 160 «О порядке установления охранных зон объектов электросетевого хозяйства и особых условий использования земельных участков, расположенных в границах таких

зон».

5. Утвердить границы публичного сервитута в соответствии со схемой расположения границ публичного сервитута согласно приложению № 1 к настоящему распоряжению и описанием границ публичного сервитута согласно приложению № 2 к настоящему распоряжению.

6. Работы по обеспечению установления публичного сервитута осуществляются Обществом в соответствии с действующим законодательством и договором об осуществлении технологического присоединения к электрическим сетям от 12.08.2024 № 20.5500.4345.24.

7. Общество обязано привести часть земельного участка в состояние, пригодное для его использования в соответствии с разрешенным использованием, в срок не позднее чем три месяца после завершения строительства инженерного сооружения, для размещения которого установлен публичный сервитут.

8. Управлению информационной политики Администрации Омского муниципального района Омской области в течение пяти рабочих дней со дня принятия настоящего распоряжения разместить его на официальном сайте Омского муниципального района Омской области в информационно-телекоммуникационной сети «Интернет», направить его копию обладателю публичного сервитута, а также сведения о лице, являющемся правообладателем земельного участка – копию выписки из Единого государственного реестра недвижимости, подтверждающую права указанного лица на земельный участок.

9. Комитету земельно-имущественных отношений и градостроительной деятельности Администрации Омского муниципального района Омской области в течение пяти рабочих дней со дня принятия настоящего распоряжения направить его копию в орган, осуществляющий государственную регистрацию прав.

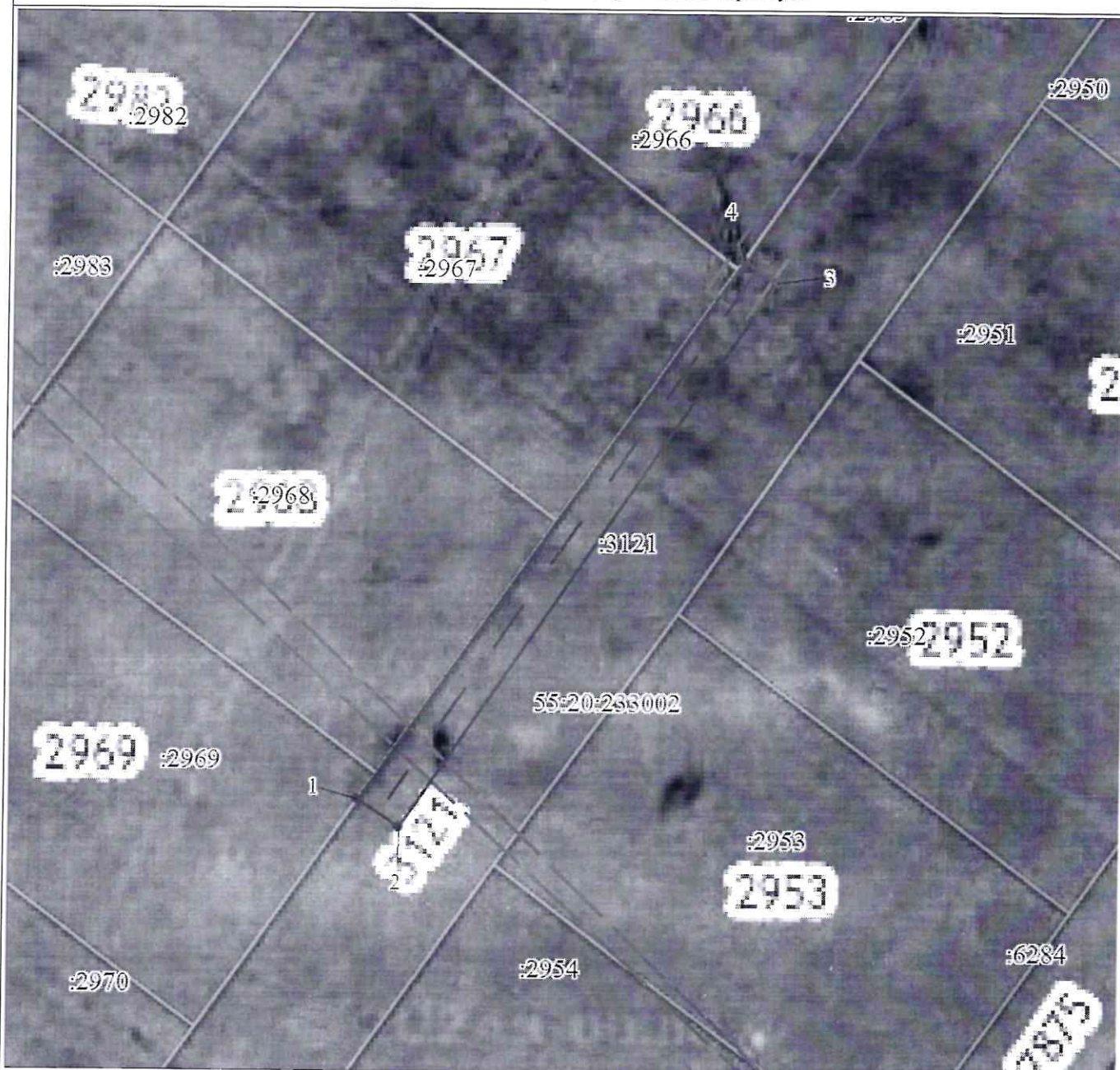
Председатель Комитета  
земельно-имущественных отношений и  
градостроительной деятельности



Е.В. Прохоров

Приложение №1 к распоряжению  
Администрация Омского  
муниципального района  
Омской области  
от 16.12.2024 Р-24/ОМС-3351

Схема расположения границ публичного сервитута



Масштаб 1:500

Используемые условные знаки и обозначения:

|  |  |
|--|--|
|  | Характерная точка границы публичного сервитута и номер точки   |
|  | Граница публичного сервитута   |
|  | Проектируемое инженерное сооружение  |
|  | Граница охранной зоны  |
|  | Существующая часть границы, имеющиеся в ЕГРН сведения о которой достаточны для определения ее местоположения |
|  | Надписи кадастрового номера земельного участка   |

от 16.12.2024 Р.24/ОМС-3351

ОПИСАНИЕ ГРАНИЦ ПУБЛИЧНОГО СЕРВИТУТА

| Сведения об объекте |   |  |
|---------------------|---|--|
| № п/п               | Характеристики объекта  | Описание характеристик   |
| 1                   | 2   | 3  |
| 1                   | Местоположение объекта  | Российская Федерация, Омская область, Омский р-н, п. Иртышский, ул. Заречная, д 48   |
| 2                   | Площадь объекта ± величина погрешности определения площади ( $P \pm \Delta P$ ), м <sup>2</sup> | 191 ± 5  |
| 3                   | Иные характеристики объекта   | 1. Цель установления публичного сервитута: публичный сервитут установлен в целях строительства и эксплуатации объектов электросетевого хозяйства, их неотъемлемых технологических частей, необходимых для подключения (технологического присоединения) к сетям инженерно-технического обеспечения в границах земельного участка с кадастровым номером 55:20:233002:3121, срок публичного сервитута 10 лет. Обладатель публичного сервитута: ПАО "Россети Сибирь". ИНН - 2460069527, ОГРН - 1052460054327. Почтовый адрес: 644037, Омская область, г. Омск, ул. Некрасова, д. 1. Адрес электронной почты: omskenergo@om.rosseti-sib.ru. |

| Сведения о местоположении границ объекта        |               |            |   |  |   |
|---|---------------|------------|---|--|---|
| 1. Система координат МСК-55, зона 2             |               |            |   |  |   |
| 2. Сведения о характерных точках границ объекта |               |            |   |  |   |
| Обозначение характерных точек границ            | Координаты, м |            | Метод определения координат характерной точки           | Средняя квадратическая погрешность положения характерной точки (Mt), м | Описание обозначения точки на местности (при наличии) |
|   | X             | Y          |   |  |   |
| 1   | 2             | 3          | 4   | 5  | 6   |
| 1   | 463764.91     | 2178134.49 | Метод спутниковых геодезических измерений (определений) | 0.1  | -   |
| 2   | 463762.62     | 2178137.78 | Метод спутниковых геодезических измерений (определений) | 0.1  | -   |
| 3   | 463806.04     | 2178168.62 | Метод спутниковых геодезических измерений (определений) | 0.1  | -   |
| 4   | 463807.87     | 2178166.05 | Метод спутниковых геодезических измерений (определений) | 0.1  | -   |



| Текстовое описание местоположения границ объекта |          |                              |
|--|----------|------------------------------|
| Прохождение границы                              |          | Описание прохождения границы |
| от точки   | до точки |                              |
| 1  | 2        | 3                            |
| -  | -        | -                            |