



ОМСКИЙ МУНИЦИПАЛЬНЫЙ РАЙОН ОМСКОЙ ОБЛАСТИ

Администрация Омского муниципального района

РАСПОРЯЖЕНИЕ

от 16.12.2024 № Р-24/ОМР-3349

Об установлении публичного сервитута

Во исполнении решения Арбитражного суда Омской области от 12.10.2024 по делу №А46-17020/2024,

1. Установить в интересах публичного акционерного общества «Россети Сибирь» (ОГРН 1052460054327, зарегистрированного по адресу: 660021, Красноярский край, г. Красноярск, ул. Богграда, д. 144А) (далее – Общество) публичный сервитут в целях строительства и эксплуатации объектов электросетевого хозяйства, их неотъемлемых технологических частей, необходимых для подключения (технологического присоединения) к сетям инженерно-технического обеспечения на часть земельного участка с кадастровым номером 55:20:233002:3121, местоположение которого: установлено относительно ориентира, расположенного за пределами участка. Ориентир земельный участок. Участок находится примерно в 363 м, по направлению на юго-восток от ориентира. Почтовый адрес ориентира: Омская область, р-н Омский, п. Иртышский, ул. Заречная, д. 48 (далее – часть земельного участка), площадью 46 кв. м.

2. Публичный сервитут устанавливается сроком на 10 лет.

3. Срок, в течение которого использование части земельного участка в соответствии с его разрешенным использованием будет невозможно или существенно затруднено в связи с осуществлением публичного сервитута – три дня.

4. Порядок и правила установления охранных зон объектов электросетевого хозяйства и особых условий использования земельных участков, расположенных в границах таких зон определены Постановлением Правительства Российской Федерации от 24.02.2009 № 160 «О порядке установления охранных зон объектов электросетевого хозяйства и особых условий использования земельных участков, расположенных в границах таких зон».

5. Утвердить границы публичного сервитута в соответствии со схемой

расположения границ публичного сервитута согласно приложению № 1 к настоящему распоряжению и описанием границ публичного сервитута согласно приложению № 2 к настоящему распоряжению.

6. Работы по обеспечению установления публичного сервитута осуществляются Обществом в соответствии с действующим законодательством и договором об осуществлении технологического присоединения к электрическим сетям от 16.05.2024 № 20.5500.2381.24.

7. Общество обязано привести часть земельного участка в состояние, пригодное для его использования в соответствии с разрешенным использованием, в срок не позднее чем три месяца после завершения строительства инженерного сооружения, для размещения которого установлен публичный сервитут.

8. Управлению информационной политики Администрации Омского муниципального района Омской области в течение пяти рабочих дней со дня принятия настоящего распоряжения разместить его на официальном сайте Омского муниципального района Омской области в информационно-телекоммуникационной сети «Интернет», направить его копию владельцу публичного сервитута, а также сведения о лице, являющемся правообладателем земельного участка – копию выписки из Единого государственного реестра недвижимости, подтверждающую права указанного лица на земельный участок.

9. Комитету земельно-имущественных отношений и градостроительной деятельности Администрации Омского муниципального района Омской области в течение пяти рабочих дней со дня принятия настоящего распоряжения направить его копию в орган, осуществляющий государственную регистрацию прав.

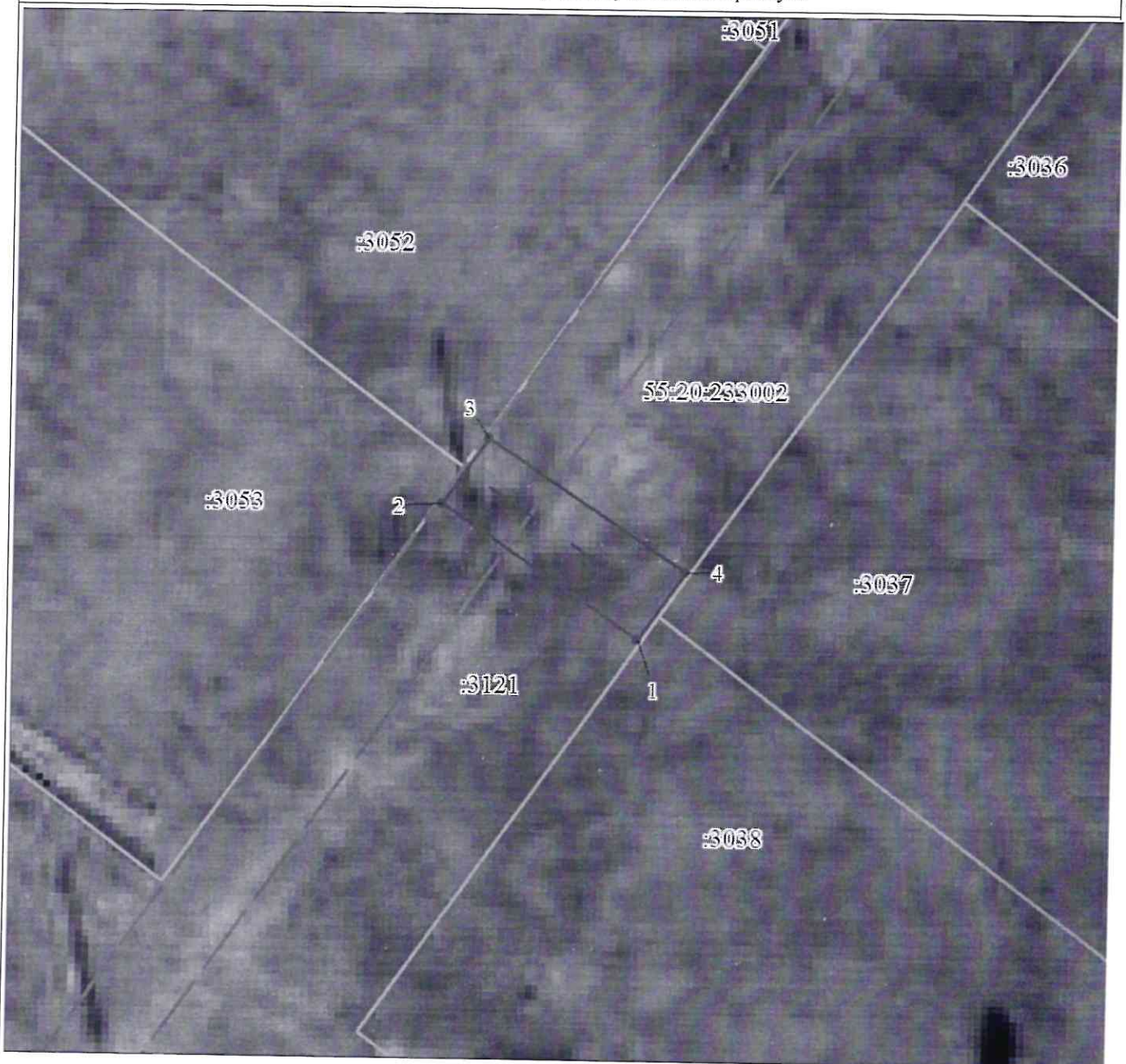
Председатель Комитета
земельно-имущественных отношений и
градостроительной деятельности



Е.В. Прохоров


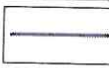


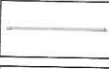
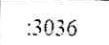
от 16.12.2024 Р-24/ОМР-3349

Схема расположения границ публичного сервитута



Масштаб 1:300

Используемые условные знаки и обозначения:

	Характерная точка границы публичного сервитута и номер точки
	Граница публичного сервитута
	Проектируемое инженерное сооружение
	Граница охранной зоны
	Существующая часть границы, имеющиеся в ЕГРН сведения о которой достаточны для определения ее местоположения
	Надписи кадастрового номера земельного участка

от 16.12.2024 Р-24/ОМР-3349

ОПИСАНИЕ МЕСТОПОЛОЖЕНИЯ ПУБЛИЧНОГО СЕРВИТУТА

Сведения об объекте		
№ п/п	Характеристики объекта	Описание характеристик
1	2	3
1	Местоположение объекта	Российская Федерация, Омская область, Омский р-н
2	Площадь объекта ± величина погрешности определения площади ($P \pm \Delta P$), м ²	46 ± 2
3	Иные характеристики объекта	1. Цель установления публичного сервитута: публичный сервитут установлен в целях строительства и эксплуатации объектов электросетевого хозяйства, их неотъемлемых технологических частей, необходимых для подключения (технологического присоединения) к сетям инженерно-технического обеспечения в границах земельного участка с кадастровым номером 55:20:233002:3121, срок публичного сервитута 10 лет. Обладатель публичного сервитута: ПАО "Россети Сибирь". ИНН - 2460069527, ОГРН - 1052460054327. Почтовый адрес: 644037, Омская область, г. Омск, ул. Некрасова, д. 1. Адрес электронной почты: omskenergo@om.rosseti-sib.ru.

Раздел 2

Сведения о местоположении границ объекта					
1. Система координат МСК-55					
2. Сведения о характерных точках границ объекта					
Обозначение характерных точек границ	Координаты, м		Метод определения координат характерной точки	Средняя квадратическая погрешность положения характерной точки (Mt), м	Описание обозначения точки на местности (при наличии)
	X	Y			
1	2	3	4	5	6
1	464057.16	2178021.18	Метод спутниковых геодезических измерений (определений)	0.1	-
2	464063.84	2178011.60	Метод спутниковых геодезических измерений (определений)	0.1	-
3	464067.01	2178013.92	Метод спутниковых геодезических измерений (определений)	0.1	-

Используемые условные знаки и обозначения:

5500011002

Граница и номер кадастрового квартала

Текстовое описание местоположения границ объекта		
Прохождение границы		Описание прохождения границы
от точки	до точки	
1	2	3
-	-	-