



ОМСКИЙ МУНИЦИПАЛЬНЫЙ РАЙОН ОМСКОЙ ОБЛАСТИ

## Администрация Омского муниципального района

---

### РАСПОРЯЖЕНИЕ

от 13.12.2024 № Р-24/ОМС-3328

Об установлении публичного сервитута

На основании ходатайства публичного акционерного общества «Россети Сибирь» об установлении публичного сервитута, руководствуясь статьями 23, 39.37-39.43, статьями 39.45-39.50 Земельного кодекса Российской Федерации, Уставом Омского муниципального района Омской области,

1. Установить в интересах публичного акционерного общества «Россети Сибирь» (ОГРН 1052460054327, зарегистрированного по адресу: 660021, Красноярский край, г. Красноярск, ул. Богграда, д. 144А) (далее – Общество) публичный сервитут в целях строительства, реконструкции, эксплуатации объектов электросетевого хозяйства, их неотъемлемых технологических частей, необходимых для подключения (технологического присоединения) к сетям инженерно-технического обеспечения на части земельных участков:

- с кадастровым номером 55:20:110601:5680, местоположение установлено относительно ориентира, расположенного за пределами участка. Ориентир жилой дом. Участок находится примерно в 473 м, по направлению на северо-запад от ориентира. Почтовый адрес ориентира: Омская область, р-н Омский, д. Зеленое Поле, ул. Новая, д. 22А;

- с кадастровым номером 55:20:110601:5681, местоположение установлено относительно ориентира, расположенного за пределами участка. Ориентир жилой дом. Участок находится примерно в 431 м, по направлению на северо-запад от ориентира. Почтовый адрес ориентира: Омская область, р-н Омский, д. Зеленое Поле, ул. Новая, д. 22А, (далее – части земельных участков), общей площадью 298 кв.м.

2. Публичный сервитут устанавливается сроком на 10 лет.

3. Срок, в течение которого использование части земельного участка в соответствии с его разрешенным использованием будет невозможно или существенно затруднено в связи с осуществлением публичного сервитута – один месяц.

4. Порядок и правила установления охранных зон объектов

электросетевого хозяйства и особых условий использования земельных участков, расположенных в границах таких зон определены Постановлением Правительства Российской Федерации от 24.02.2009 № 160 «О порядке установления охранных зон объектов электросетевого хозяйства и особых условий использования земельных участков, расположенных в границах таких зон».

5. Утвердить границы публичного сервитута в соответствии со схемой расположения границ публичного сервитута согласно приложению № 1 к настоящему распоряжению и описанием границ публичного сервитута согласно приложению № 2 к настоящему распоряжению.

6. Работы по обеспечению установления публичного сервитута осуществляются Обществом в соответствии с действующим законодательством и договором об осуществлении технологического присоединения к электрическим сетям от 24.06.2024 № 20.5500.3307.24.

7. Общество обязано привести части земельных участков в состояние, пригодное для их использования в соответствии с разрешенным использованием, в срок не позднее чем три месяца после завершения строительства инженерного сооружения, для размещения которого установлен публичный сервитут.

8. Управлению информационной политики Администрации Омского муниципального района Омской области в течение пяти рабочих дней со дня принятия настоящего распоряжения разместить его на официальном сайте Омского муниципального района Омской области в информационно-телекоммуникационной сети «Интернет», направить его копию обладателю публичного сервитута, а также сведения о лицах, являющихся правообладателями земельных участков – копию выписок из Единого государственного реестра недвижимости, подтверждающих права указанных лиц на земельные участки.

9. Комитету земельно-имущественных отношений и градостроительной деятельности Администрации Омского муниципального района Омской области в течение пяти рабочих дней со дня принятия настоящего распоряжения направить его копию в орган, осуществляющий государственную регистрацию прав.

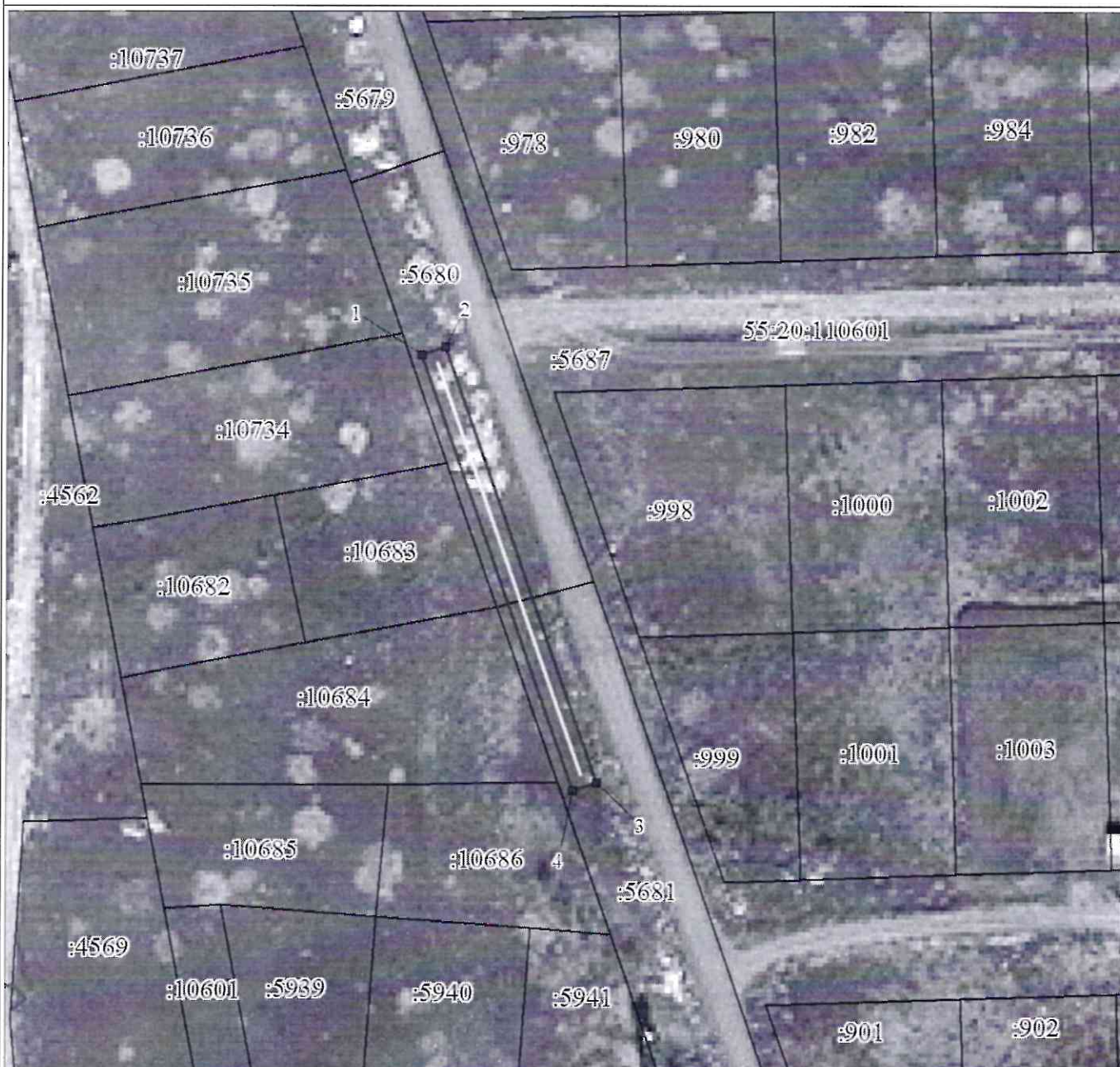
Председатель Комитета  
земельно-имущественных отношений и  
градостроительной деятельности



Е.В. Прохоров

от 13.12.2024 № Р-24/ОМС-33

Схема расположения границ публичного сервитута



Масштаб 1:1000

Используемые условные знаки и обозначения:

	Характерная точка границы публичного сервитута
	Граница публичного сервитута
	Граница охранной зоны
	Граница и номер земельного участка, учтенного в ГКН
	Граница и номер кадастрового квартала
	Ось проектируемого объекта

От 13.12.2024 № Р-24/ОМС-3328

ОПИСАНИЕ МЕСТОПОЛОЖЕНИЯ ГРАНИЦ ПУБЛИЧНОГО СЕРВИТУТА

Сведения об объекте		
№ п/п	Характеристики объекта	Описание характеристик
1	2	3
1	Местоположение публичного сервитута	Омская область, Омский м.р-н, Магистральное с.п., Зеленое Поле д
2	Площадь, кв. м	298 ± 6
3	Иные характеристики объекта	<p>1. Цель установления публичного сервитута: Публичный сервитут в целях строительства, реконструкции, эксплуатации объектов электросетевого хозяйства, их неотъемлемых технологических частей, необходимых для подключения (технологического присоединения) к сетям инженерно-технического обеспечения на части земельных участков с кадастровыми номерами 55:20:110601:5680 и 55:20:110601:5681. Обладатель публичного сервитута: ПАО "Россети Сибирь". ИНН - 2460069527, ОГРН - 1052460054327. Почтовый адрес: 644037, Омская область, г. Омск, ул. Некрасова, д. 1. Адрес электронной почты: <a href="mailto:omskenergo@om.rosseti-sib.ru">omskenergo@om.rosseti-sib.ru</a></p> <p>2. Срок публичного сервитута: Продолжительность: 10 лет</p>

Сведения о местоположении границ объекта					
1. Система координат МСК-55, зона 2					
2. Сведения о характерных точках границ объекта					
Обозначение характерных точек границ	Координаты, м		Метод определения координат характерной точки	Средняя квадратическая погрешность положения характерной точки (M <sub>t</sub> ), м	Описание обозначения точки на местности (при наличии)
	X	Y			
1	2	3	4	5	6
1	477369.14	2152038.80	Метод спутниковых геодезических измерений (определений)	0.1	-
2	477370.38	2152042.61	Метод спутниковых геодезических измерений (определений)	0.1	-
3	477299.60	2152065.69	Метод спутниковых геодезических измерений (определений)	0.1	-
4	477298.36	2152061.88	Метод спутниковых геодезических измерений (определений)	0.1	-

## Сведения о местоположении границ объекта

## 1. Система координат МСК-55, зона 2

## 2. Сведения о характерных точках границ объекта

Обозначение характерных точек границ	Координаты, м		Метод определения координат характерной точки	Средняя квадратическая погрешность положения характерной точки (Mt), м	Описание обозначения точки на местности (при наличии)
	X	Y			
1	477369.14	2152038.80	Метод спутниковых геодезических измерений (определений)	0.1	-