



ОМСКИЙ МУНИЦИПАЛЬНЫЙ РАЙОН ОМСКОЙ ОБЛАСТИ

Администрация Омского муниципального района

РАСПОРЯЖЕНИЕ

от 03.12.2024 № Р-24/ОМР-3270

Об установлении публичного сервитута

На основании ходатайства публичного акционерного общества «Россети Сибирь» об установлении публичного сервитута, руководствуясь статьями 23, 39.37-39.43, статьями 39.45-39.50 Земельного кодекса Российской Федерации, Уставом Омского муниципального района Омской области,

1. Установить в интересах публичного акционерного общества «Россети Сибирь» (ОГРН 1052460054327, зарегистрированного по адресу: 660021, Красноярский край, г. Красноярск, ул. Богграда, д. 144А) (далее – Общество) публичный сервитут в целях строительства и эксплуатации объектов электросетевого хозяйства, их неотъемлемых технологических частей, необходимых для подключения (технологического присоединения) к сетям инженерно-технического обеспечения на части земельных участков:

- с кадастровым номером 55:20:000000:2138, местоположение которого: Российская Федерация, Омская область, р-н Омский, снт Синь;

- с кадастровым номером 55:20:000000:4299, местоположение которого: Российская Федерация, Омская область, р-н Омский, садоводческое некоммерческое товарищество «Нефтяник-3» (далее – части земельных участков), общей площадью 1057 кв. м.

2. Публичный сервитут устанавливается сроком на 10 лет.

3. Срок, в течение которого использование части земельного участка в соответствии с его разрешенным использованием будет невозможно или существенно затруднено в связи с осуществлением публичного сервитута – десять дней.

4. Порядок и правила установления охранных зон объектов электросетевого хозяйства и особых условий использования земельных участков, расположенных в границах таких зон определены Постановлением Правительства Российской Федерации от 24.02.2009 № 160 «О порядке установления охранных зон объектов электросетевого хозяйства и особых условий использования земельных участков, расположенных в границах таких

зон».

5. Утвердить границы публичного сервитута в соответствии со схемой расположения границ публичного сервитута согласно приложению № 1 к настоящему распоряжению и описанием границ публичного сервитута согласно приложению № 2 к настоящему распоряжению.

6. Работы по обеспечению установления публичного сервитута осуществляются Обществом в соответствии с действующим законодательством и договором об осуществлении технологического присоединения к электрическим сетям от 12.07.2024 № 20.5500.3411.24.

7. Общество обязано привести части земельных участков в состояние, пригодное для их использования в соответствии с разрешенным использованием, в срок не позднее чем три месяца после завершения строительства инженерного сооружения, для размещения которого установлен публичный сервитут.

8. Управлению информационной политики Администрации Омского муниципального района Омской области в течение пяти рабочих дней со дня принятия настоящего распоряжения разместить его на официальном сайте Омского муниципального района Омской области в информационно-телекоммуникационной сети «Интернет», направить его копию обладателю публичного сервитута, а также сведения о лицах, являющимися правообладателями земельных участков – копии выписок из Единого государственного реестра недвижимости, подтверждающую права указанного лица на земельный участок.

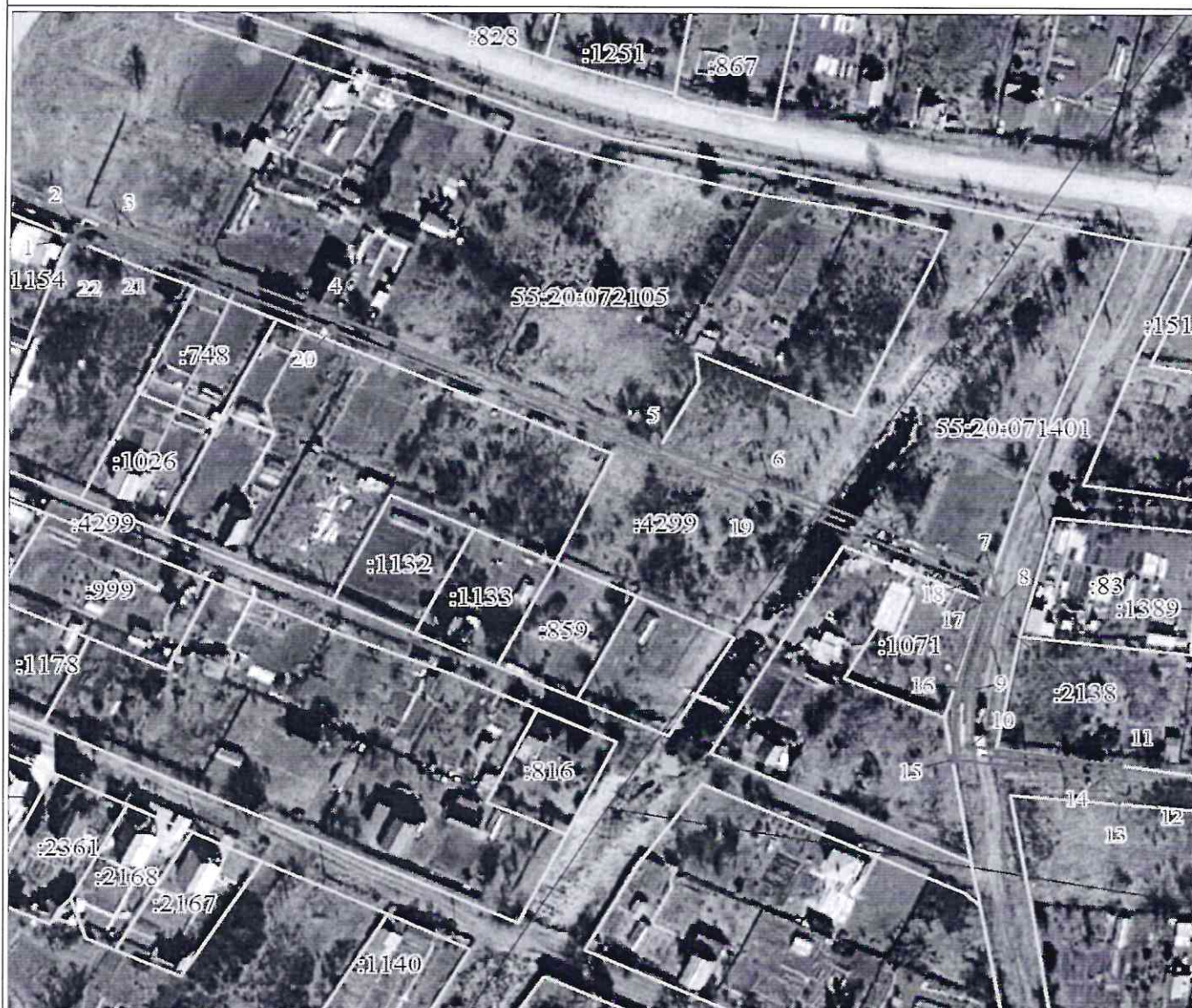
9. Комитету земельно-имущественных отношений и градостроительной деятельности Администрации Омского муниципального района Омской области в течение пяти рабочих дней со дня принятия настоящего распоряжения направить его копию в орган, осуществляющий государственную регистрацию прав.

Председатель Комитета
земельно-имущественных отношений и
градостроительной деятельности



Е.В. Прохоров

Схема расположения границ публичного сервитута



Масштаб 1:1500

Используемые условные знаки и обозначения:

	Характерная точка границы публичного сервитута и номер точки
	Граница публичного сервитута
	Проектируемое инженерное сооружение
	Граница охранной зоны
	Существующая часть границы, имеющиеся в ЕГРН сведения о которой достаточны для определения ее местоположения
	Надписи кадастрового номера земельного участка
	Граница и номер кадастрового квартала

ОПИСАНИЕ ГРАНИЦ ПУБЛИЧНОГО СЕРВИТУТА

Сведения об объекте		
N п/п	Характеристики объекта	Описание характеристик
1	2	3
1	Местоположение объекта	Российская Федерация, Омская область, Омский р-н, СНТ Синь
2	Площадь объекта ± величина погрешности определения площади ($P \pm \Delta P$), м ²	1057 ± 11
3	Иные характеристики объекта	<p>1. Цель установления публичного сервитута: публичный сервитут установлен в целях строительства и эксплуатации объектов электросетевого хозяйства, их неотъемлемых технологических частей, необходимых для подключения (технологического присоединения) к сетям инженерно-технического обеспечения в границах земельных участков с кадастровыми номерами 55:20:000000:4299 и 55:20:000000:2138, срок публичного сервитута 10 лет. Владелец публичного сервитута: ПАО "Россети Сибирь". ИНН - 2460069527, ОГРН - 1052460054327. Почтовый адрес: 644037, Омская область, г. Омск, ул. Некрасова, д. 1. Адрес электронной почты: omskenergo@om.rosseti-sib.ru.</p> <p>2. Срок публичного сервитута: Продолжительность: 10 лет</p>

Сведения о местоположении границ объекта					
1. Система координат МСК-55					
2. Сведения о характерных точках границ объекта					
Обозначение характерных точек границ	Координаты, м		Метод определения координат характерной точки	Средняя квадратическая погрешность положения характерной точки (Mt), м	Описание обозначения точки на местности (при наличии)
	X	Y			
1	2	3	4	5	6
1	503960.48	2150076.83	Метод спутниковых геодезических измерений (определений)	0.1	-
2	503963.10	2150078.55	Метод спутниковых геодезических измерений (определений)	0.1	-
3	503963.22	2150084.57	Метод спутниковых геодезических измерений (определений)	0.1	-

Сведения о местоположении границ объекта					
1. Система координат МСК-55					
2. Сведения о характерных точках границ объекта					
Обозначение характерных точек границ	Координаты, м		Метод определения координат характерной точки	Средняя квадратическая погрешность положения характерной точки (M _t), м	Описание обозначения точки на местности (при наличии)
	X	Y			
4	503938.82	2150136.98	Метод спутниковых геодезических измерений (определений)	0.1	-
5	503903.59	2150209.11	Метод спутниковых геодезических измерений (определений)	0.1	-
6	503894.15	2150233.18	Метод спутниковых геодезических измерений (определений)	0.1	-
7	503870.67	2150283.69	Метод спутниковых геодезических измерений (определений)	0.1	-
8	503862.56	2150285.65	Метод спутниковых геодезических измерений (определений)	0.1	-
9	503840.25	2150279.28	Метод спутниковых геодезических измерений (определений)	0.1	-
10	503825.73	2150278.22	Метод спутниковых геодезических измерений (определений)	0.1	-
11	503820.00	2150311.78	Метод спутниковых геодезических измерений (определений)	0.1	-
12	503812.53	2150315.61	Метод спутниковых геодезических измерений (определений)	0.1	-
13	503811.13	2150311.83	Метод спутниковых геодезических измерений (определений)	0.1	-
14	503817.21	2150308.72	Метод спутниковых геодезических измерений (определений)	0.1	-
15	503822.31	2150273.96	Метод спутниковых геодезических измерений (определений)	0.1	-
16	503840.95	2150275.32	Метод спутниковых геодезических измерений (определений)	0.1	-

