



ОМСКИЙ МУНИЦИПАЛЬНЫЙ РАЙОН ОМСКОЙ ОБЛАСТИ

Администрация Омского муниципального района

РАСПОРЯЖЕНИЕ

от 02.11.2024 № Р24/ОМС-3076

Об установлении публичного сервитута

На основании ходатайства акционерного общества «Омскоблгаз» об установлении публичного сервитута, руководствуясь статьями 23, 39.37-39.43, статьями 39.45-39.50 Земельного кодекса Российской Федерации, Уставом Омского муниципального района Омской области,

1. Установить в интересах акционерного общества «Омскоблгаз» (ОГРН - 1035504001345, зарегистрированному по адресу: 644105, Омская область, г. Омск, ул. 4-я Челюскинцев, д. 6а) (далее – Общество) публичный сервитут в целях строительства и эксплуатации линейного объекта системы газоснабжения, его неотъемлемых технологических частей «Наружный газопровод к Складскому комплексу с АБЧ, расположенному по адресу: Омская область, Омский район, Троицкое сельское поселение, земельный участок 55:20:220303:415» на земли, расположенные в кадастровом квартале 55:20:220301, в границах Троицкого сельского поселения Омского муниципального района Омской области (далее – земли), государственная собственность на которые не разграничена, и части земельных участков с кадастровыми номерами:

- 55:20:000000:206 (Единое землепользование) местоположение которого: Российская Федерация, Омская область, р-н Омский, Троицкое сельское поселение, рабочие участки полей 117, 8-п;

- 55:20:220303:176 местоположение которого: Омская область, Омский р-н, д. Верхний Карбуш, ул. Карбышева;

- 55:20:220301:1939 местоположение которого Омская область, Омский район, д. Верхний Карбуш;

- 55:20:220301:57 местоположение которого Омская область, Омский район, Троицкое сельское поселение, рабочие участки полей № 300;

- 55:20:220301:433 местоположение установлено относительно ориентира, расположенного за пределами участка. Ориентир жилой дом. Участок находится примерно в 650 м, по направлению на северо-восток от ориентира. Почтовый адрес ориентира: Омская область, р-н Омский, д. Верхний Карбуш, ул. Карбышева, д 1.;

- 55:20:000000:5902 местоположение которого: Российская Федерация,

Омская область, Омский район, с. Троицкое, ул. Дорстрой;

- 55:20:220303:413 местоположение которого Омская область, Омский р-н, Троицкое сельское поселение;

- 55:20:220301:1613 местоположение установлено относительно ориентира, расположенного за пределами участка. Ориентир здание. Участок находится примерно в 1100 м, по направлению на северо-восток от ориентира. Почтовый адрес ориентира: Омская область, Омский район, д. Верхний Карбуш, ул. Подхоз, дом 16.;

- 55:20:220303:224 местоположение которого: Омская область, р-н Омский, д. Верхний Карбуш, ул. Карбышева;

- 55:20:220303:427 местоположение которого: Российская Федерация, Омская область, Омский район, АОЗТ «Троицкое»;

- 55:20:000000:5574 местоположение которого: Российская Федерация, Омская область, Омский район, Троицкое сельское поселение, М51 «Байкал» Южный обход г. Омска;

- 55:20:000000:241 (Единое землепользование) местоположение которого: Российская Федерация, Омская область, Омский р-н, Троицкое сельское поселение, рабочие участки полей №278, 4-с, общей площадью 46818 кв. м.

2. Публичный сервитут устанавливается сроком на 10 лет.

3. Срок, в течение которого использование земель в соответствии с их разрешенным использованием будет невозможно или существенно затруднено в связи с осуществлением публичного сервитута – 30 (тридцать) календарных дней.

4. Порядок и правила установления охранных зон газораспределительных сетей определены постановлением Правительства Российской Федерации от 20.11.2000 № 878 «Об утверждении Правил охраны газораспределительных сетей».

5. Работы по обеспечению установления публичного сервитута осуществляются Обществом в соответствии с действующим законодательством и договором о подключении (технологическом присоединении) газоиспользующего оборудования к сетям газораспределения от 24.03.2023 № 387/2023-04.

6. Утвердить границы публичного сервитута в соответствии со схемой расположения границ публичного сервитута согласно приложению № 1 к настоящему распоряжению и описанием границ публичного сервитута согласно приложению № 2 к настоящему распоряжению.

7. Расчет и внесение платы за публичный сервитут в отношении земель и земельных участков, государственная собственность на которые не разграничена и не предоставленных гражданам или юридическим лицам, осуществляется в порядке согласно приложению № 3 к настоящему распоряжению.

8. Плата за публичный сервитут рассчитывается пропорционально площади частей земельных участков, в установленных границах публичного сервитута.

9. Плата за публичный сервитут, установленный в отношении частей земельных участков, находящихся в муниципальной собственности и не предоставленных гражданам или юридическим лицам, вносится обладателем публичного сервитута единовременным платежом не позднее шести месяцев со дня принятия настоящего распоряжения в бюджет соответствующего органа

власти.

10. График проведения работ на землях и частях земельных участков при осуществлении деятельности, для обеспечения которой устанавливается публичный сервитут, устанавливается в соответствии с приложением № 4 к настоящему распоряжению.

11. Общество обязано привести земли в состояние, пригодное для их использования в соответствии с разрешенным использованием, в срок не позднее чем три месяца после завершения строительства инженерного сооружения, для размещения которого установлен публичный сервитут.

12. Управлению информационной политики Администрации Омского муниципального района Омской области в течение пяти рабочих дней со дня принятия настоящего распоряжения разместить его на официальном сайте Омского муниципального района Омской области в информационно-телекоммуникационной сети «Интернет», направить его копию обладателю публичного сервитута, а также сведения о лицах, являющихся правообладателями земельных участков – копии выписок из Единого государственного реестра недвижимости, подтверждающие права указанных лиц на земельные участки.

13. Комитету земельно-имущественных отношений и градостроительной деятельности Администрации Омского муниципального района Омской области в течение пяти рабочих дней со дня принятия настоящего распоряжения направить его копию в орган, осуществляющий государственную регистрацию прав.

Председатель Комитета
земельно-имущественных отношений и
градостроительной деятельности

Е.В. Прохоров

ГРАФИЧЕСКОЕ ОПИСАНИЕ МЕСТОПОЛОЖЕНИЯ ГРАНИЦ ПУБЛИЧНОГО СЕРВИТУТА

СХЕМА РАСПОЛОЖЕНИЯ ГРАНИЦ ПУБЛИЧНОГО СЕРВИТУТА

Зона публичного сервитута для строительства и эксплуатации линейного объекта
"Наружный газопровод к Складскому комплексу с АБЧ, расположенному по адресу:
Омская область, Омский район, Троицкое сельское поселение, земельный участок
55:20:220303:415"

(наименование объекта, местоположение границ которого описано (далее - объект))

Основной лист



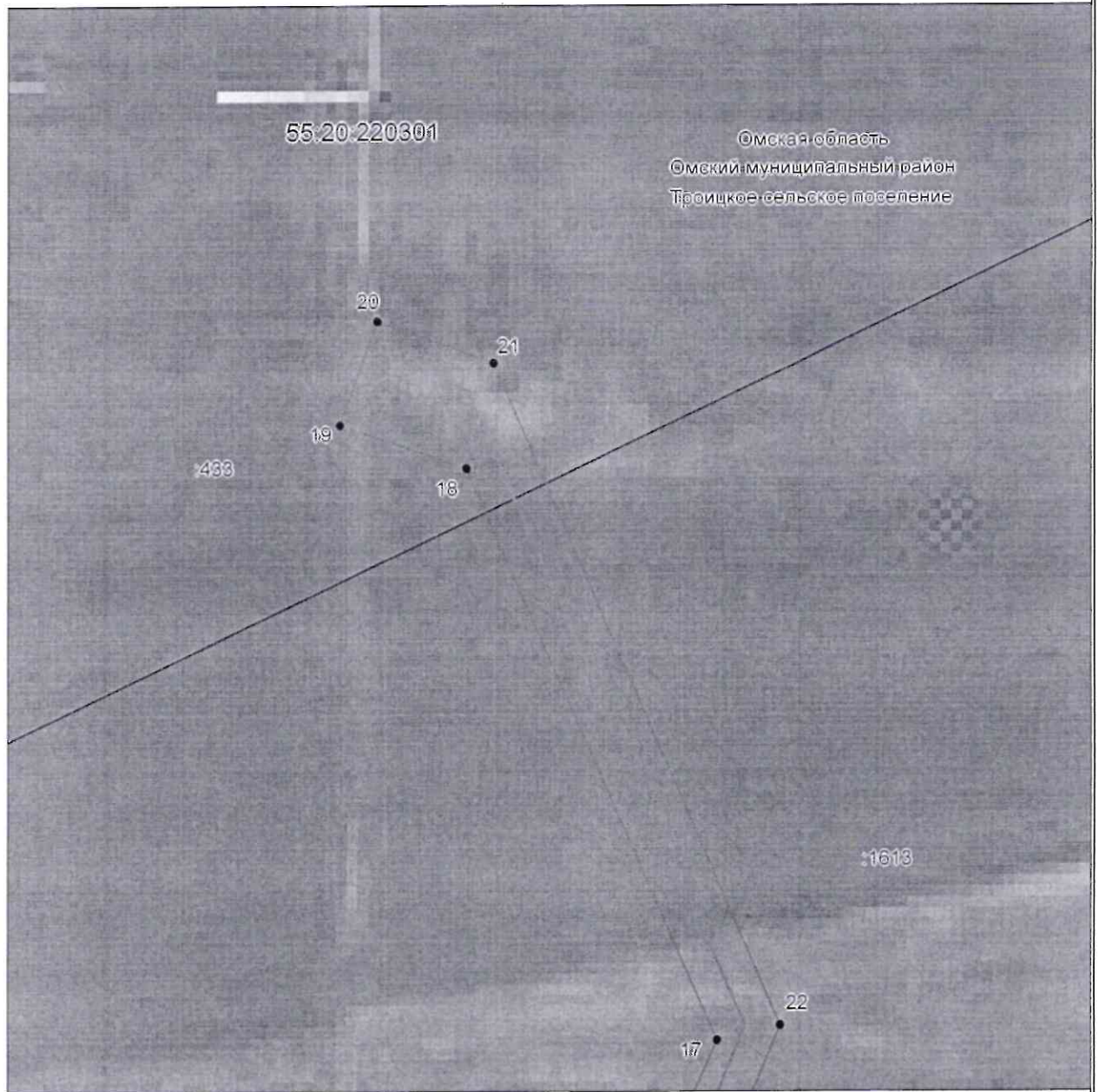
Масштаб 1: 26500

Используемые условные знаки и обозначения:

- область выносного листа,
- 23 — номер выносного листа.

Остальные используемые условные знаки и обозначения приведены на отдельной странице в конце раздела.

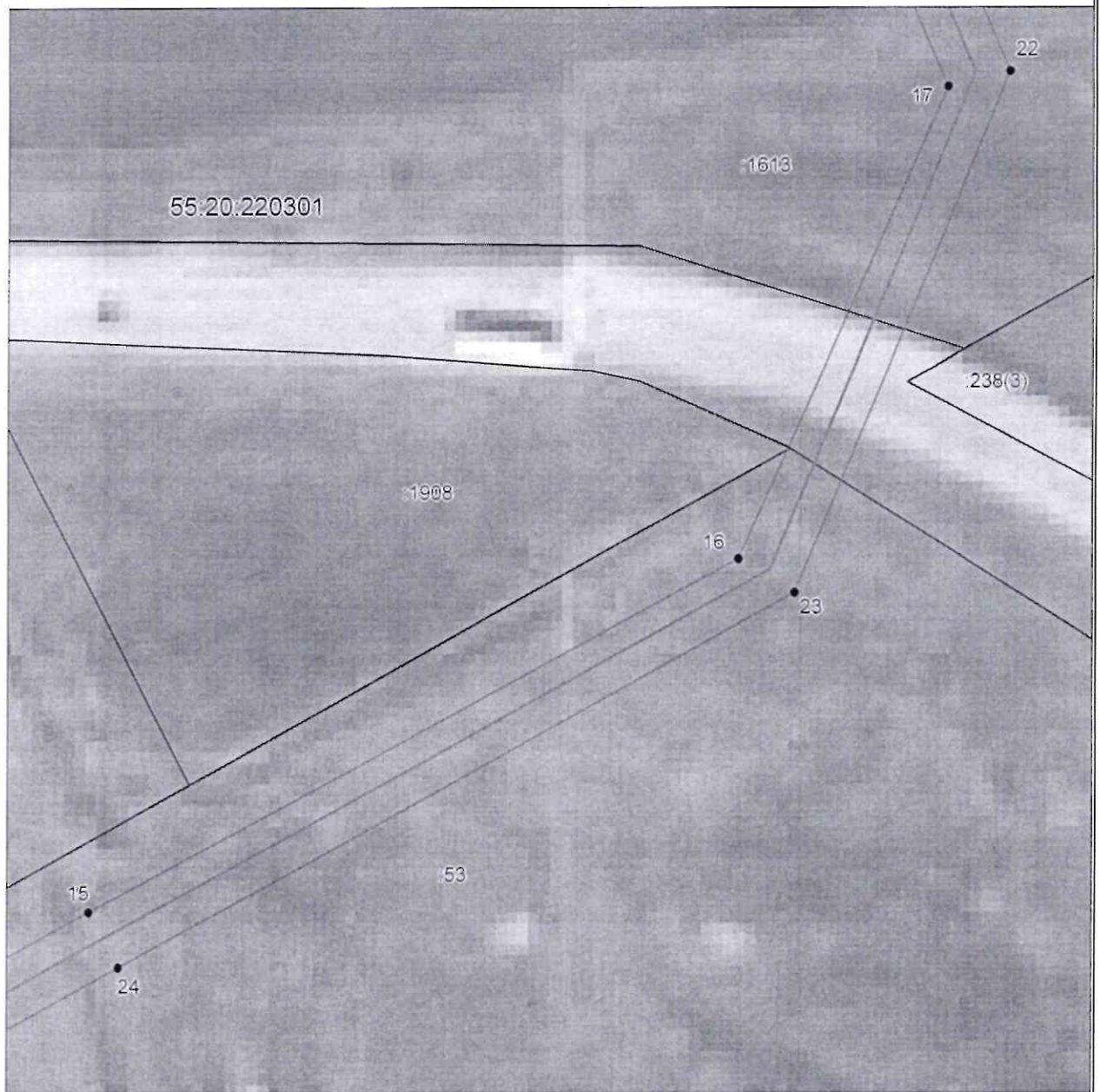
Выносной лист №1



Масштаб 1:1000

Используемые условные знаки и обозначения приведены на отдельной странице в конце раздела.

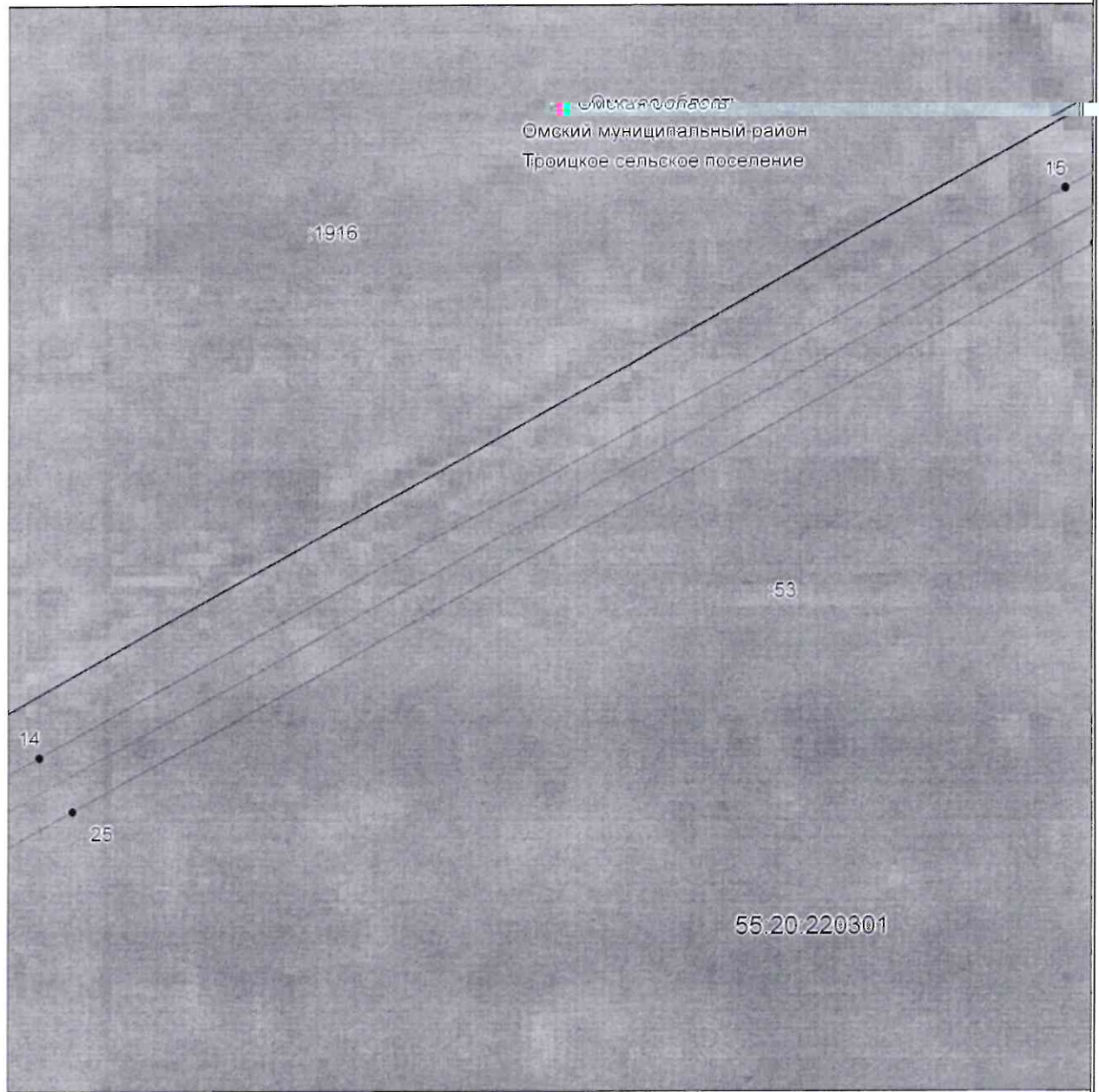
Выносной лист №2



Масштаб 1:1000

Используемые условные знаки и обозначения приведены на отдельной странице в конце раздела.

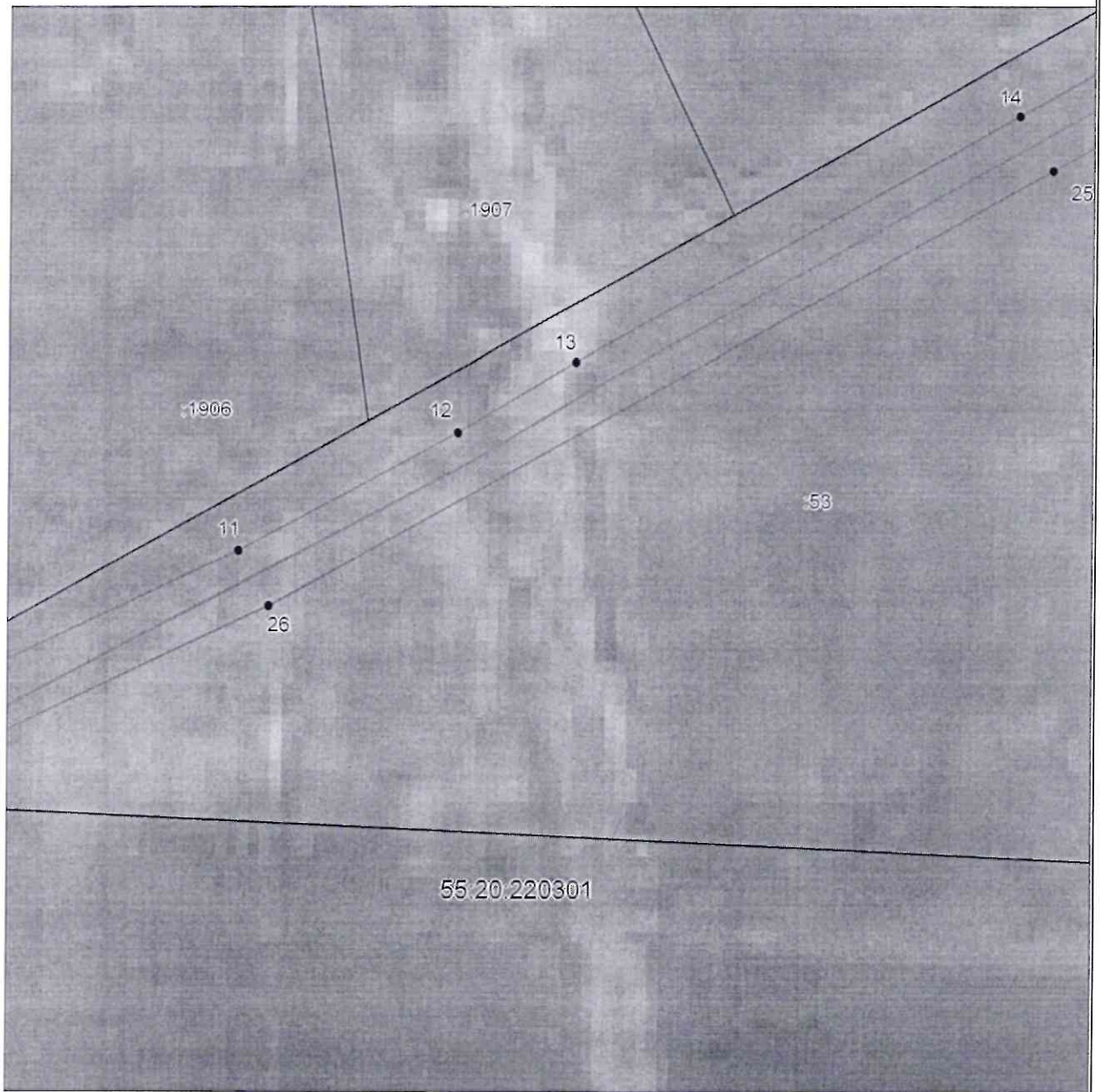
Выносной лист №3



Масштаб 1:1000

Используемые условные знаки и обозначения приведены на отдельной странице в конце раздела.

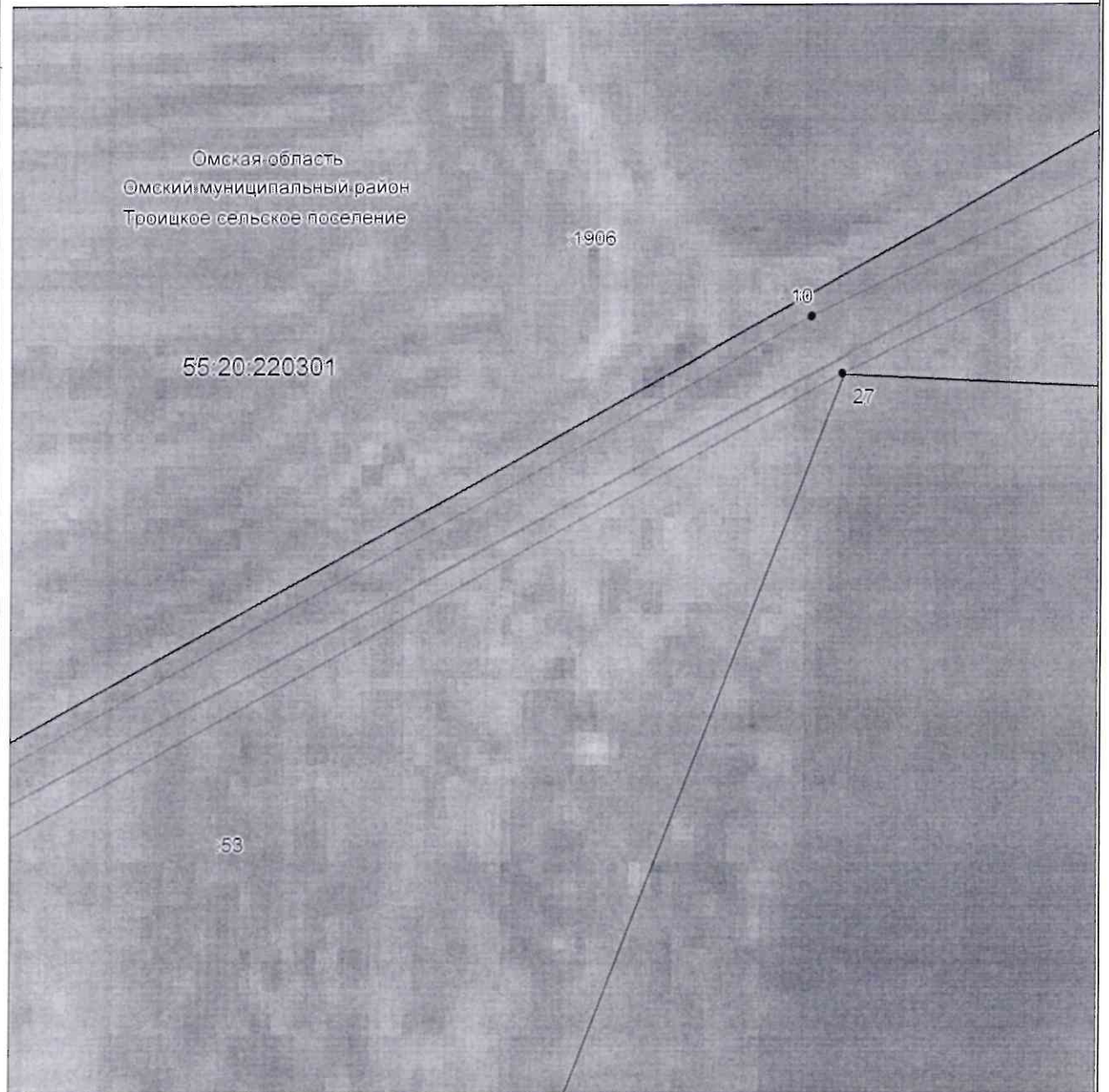
Выносной лист №4



Масштаб 1:1000

Используемые условные знаки и обозначения приведены на отдельной странице в конце раздела.

Выносной лист №5



Масштаб 1:1000

Используемые условные знаки и обозначения приведены на отдельной странице в конце раздела.

Выносной лист №6



Масштаб 1:1000

Используемые условные знаки и обозначения приведены на отдельной странице в конце раздела.

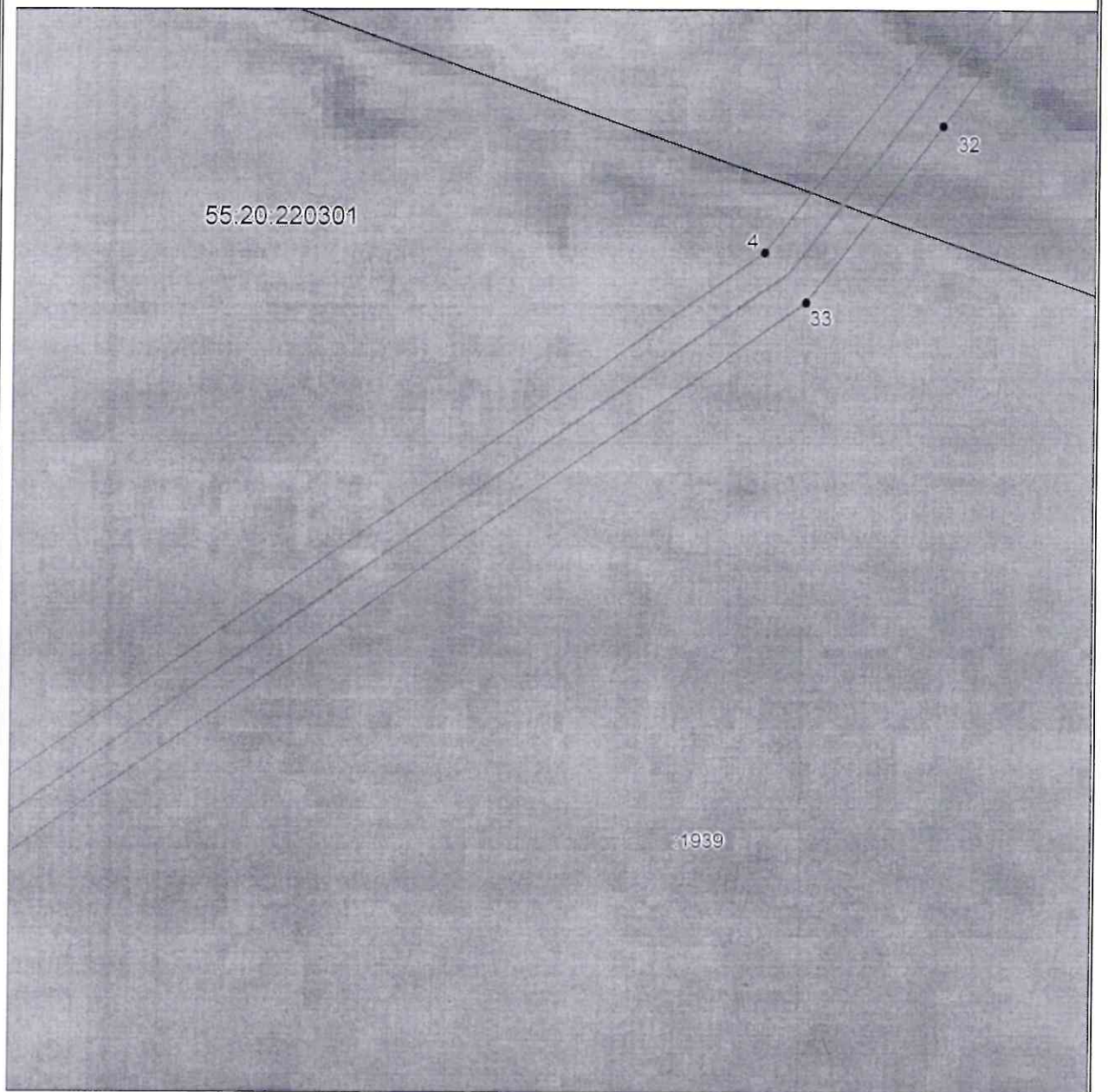
Выносной лист №7



Масштаб 1:1000

Используемые условные знаки и обозначения приведены на отдельной странице в конце раздела.

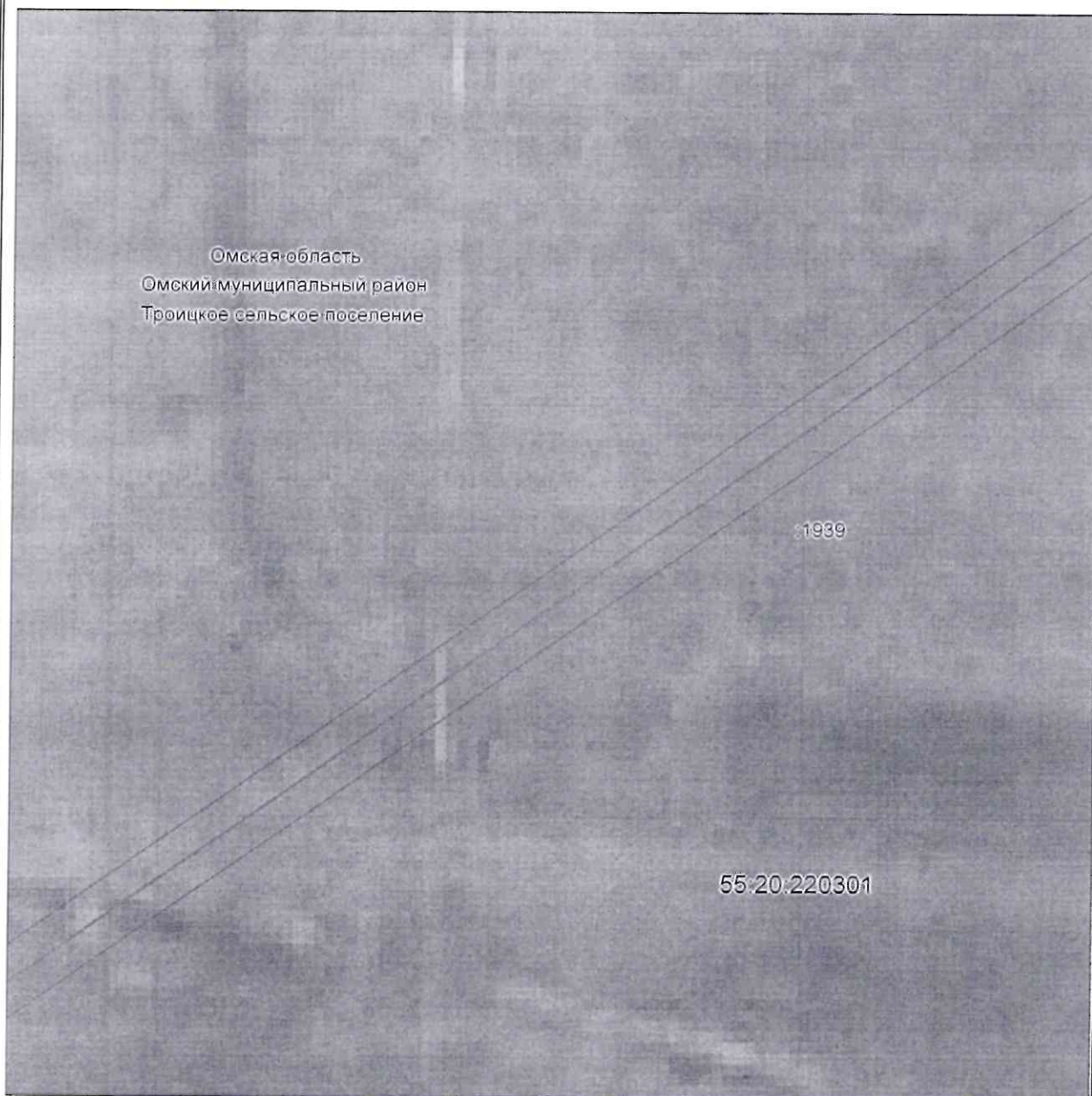
Выносной лист №8



Масштаб 1:1000

Используемые условные знаки и обозначения приведены на отдельной странице в конце раздела.

Выносной лист №9



Масштаб 1:1000

Используемые условные знаки и обозначения приведены на отдельной странице в конце раздела.

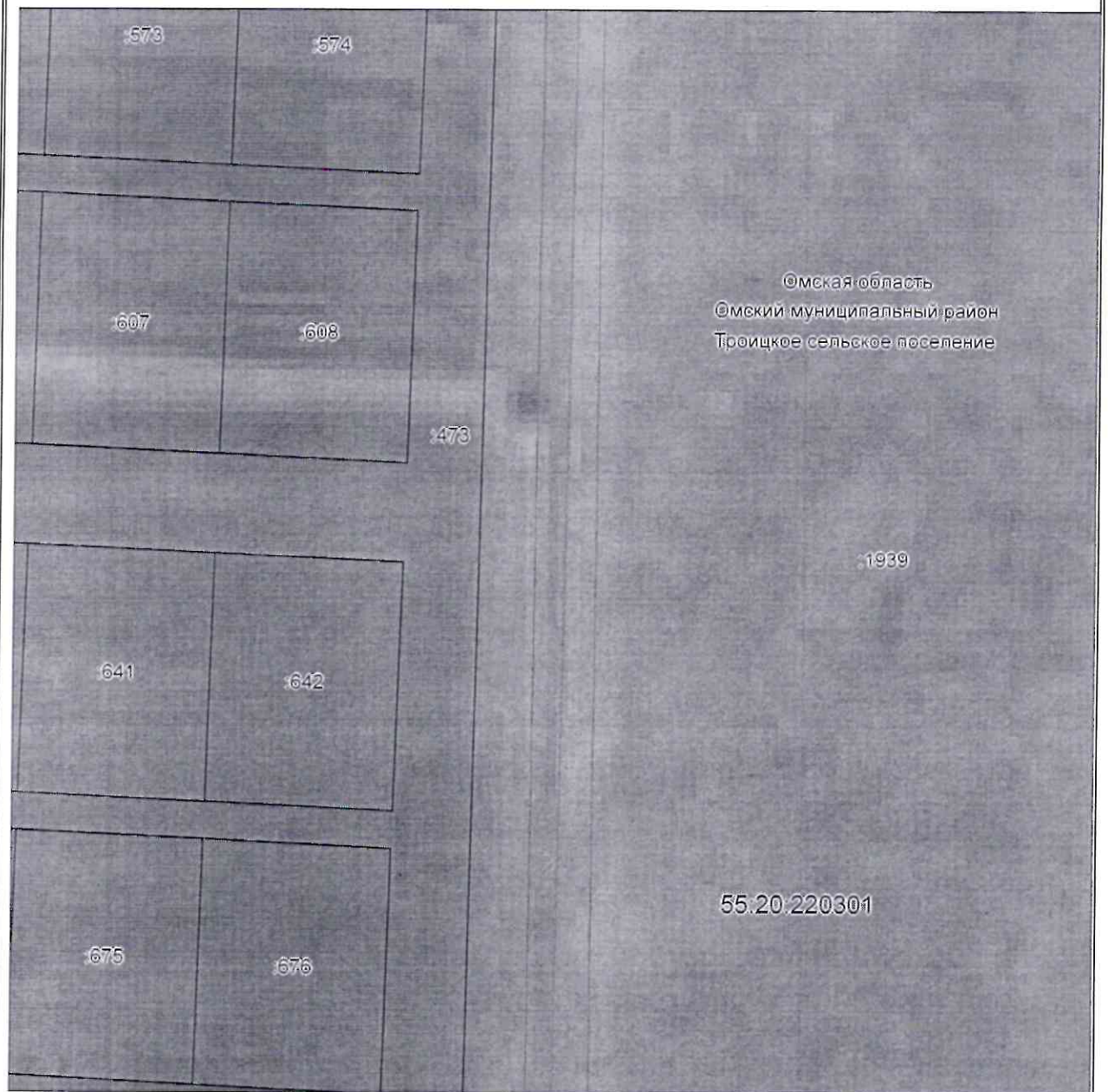
Выносной лист №10



Масштаб 1:1000

Используемые условные знаки и обозначения приведены на отдельной странице в конце раздела.

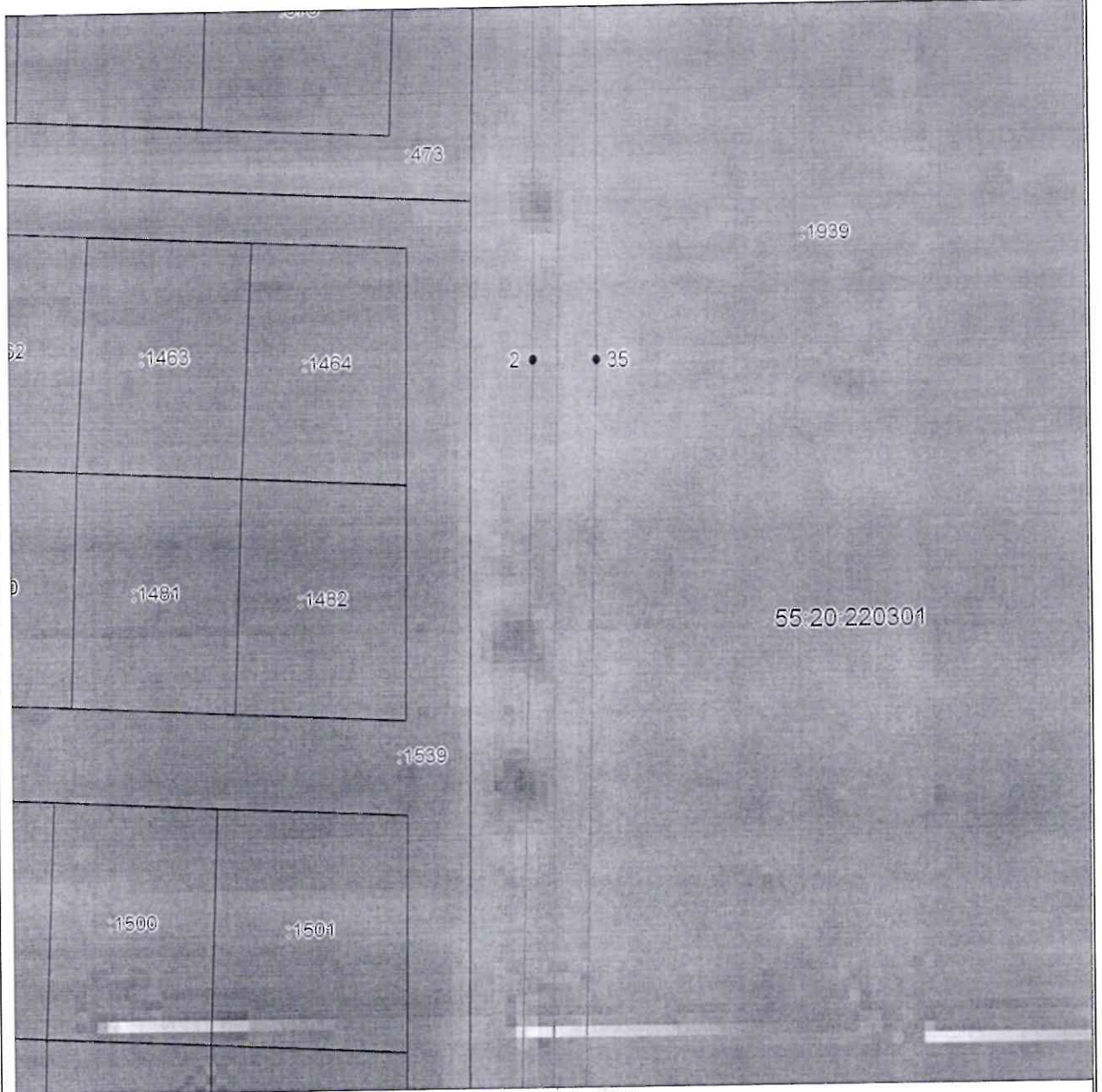
Выносной лист №11



Масштаб 1:1000

Используемые условные знаки и обозначения приведены на отдельной странице в конце раздела.

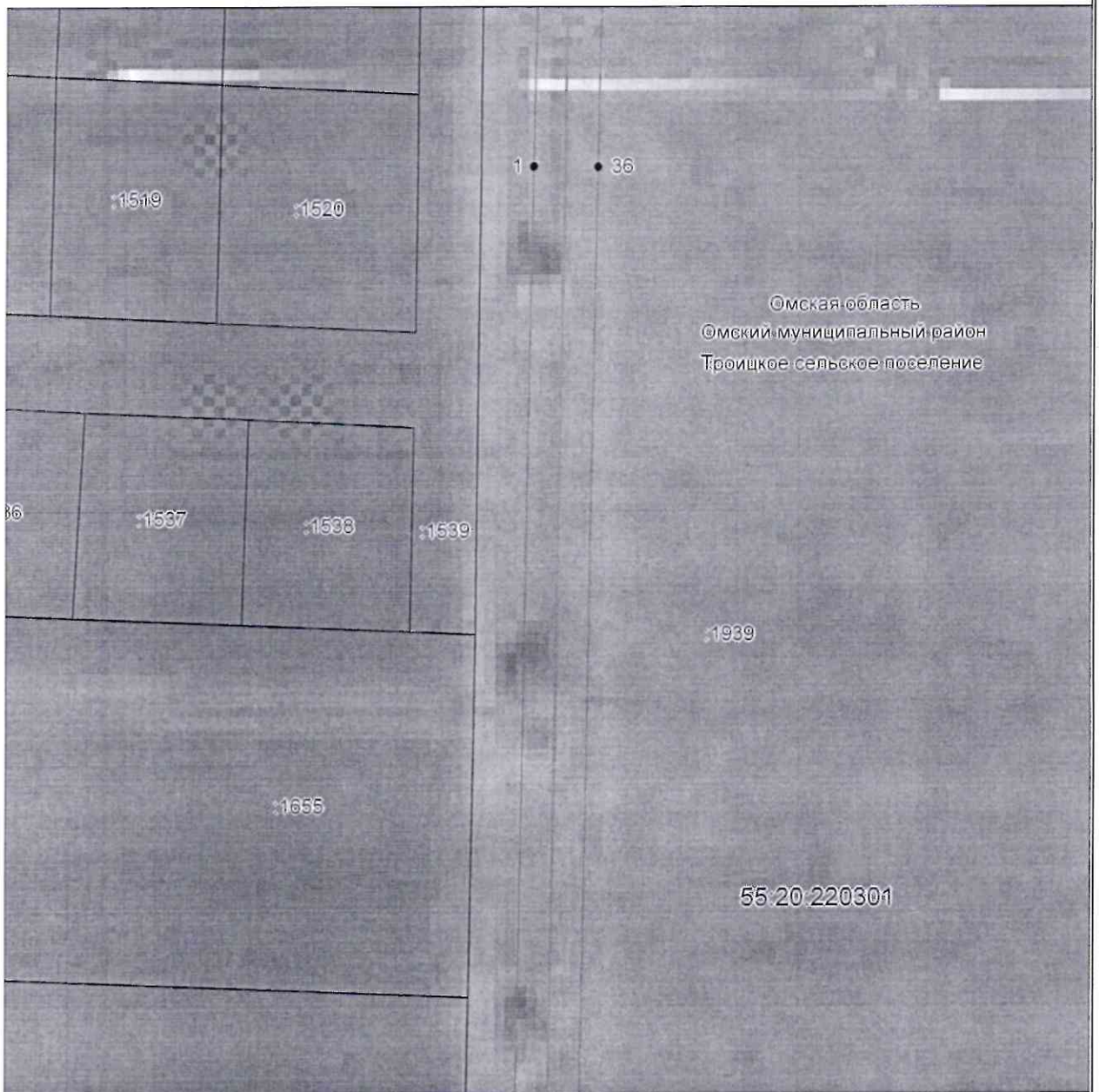
Выносной лист №12



Масштаб 1:1000

Используемые условные знаки и обозначения приведены на отдельной странице в конце раздела.

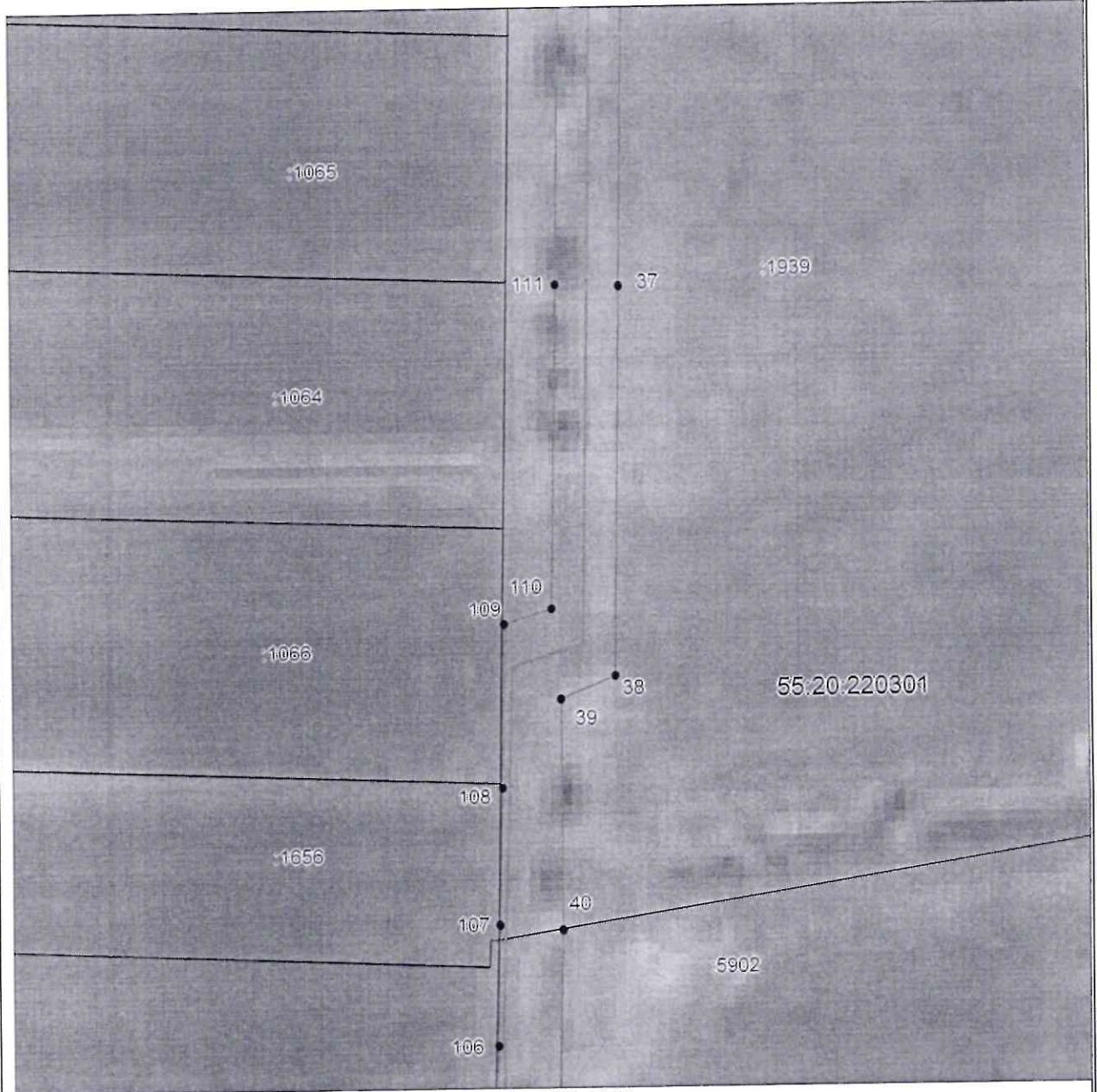
Выносной лист №13



Масштаб 1:1000

Используемые условные знаки и обозначения приведены на отдельной странице в конце раздела.

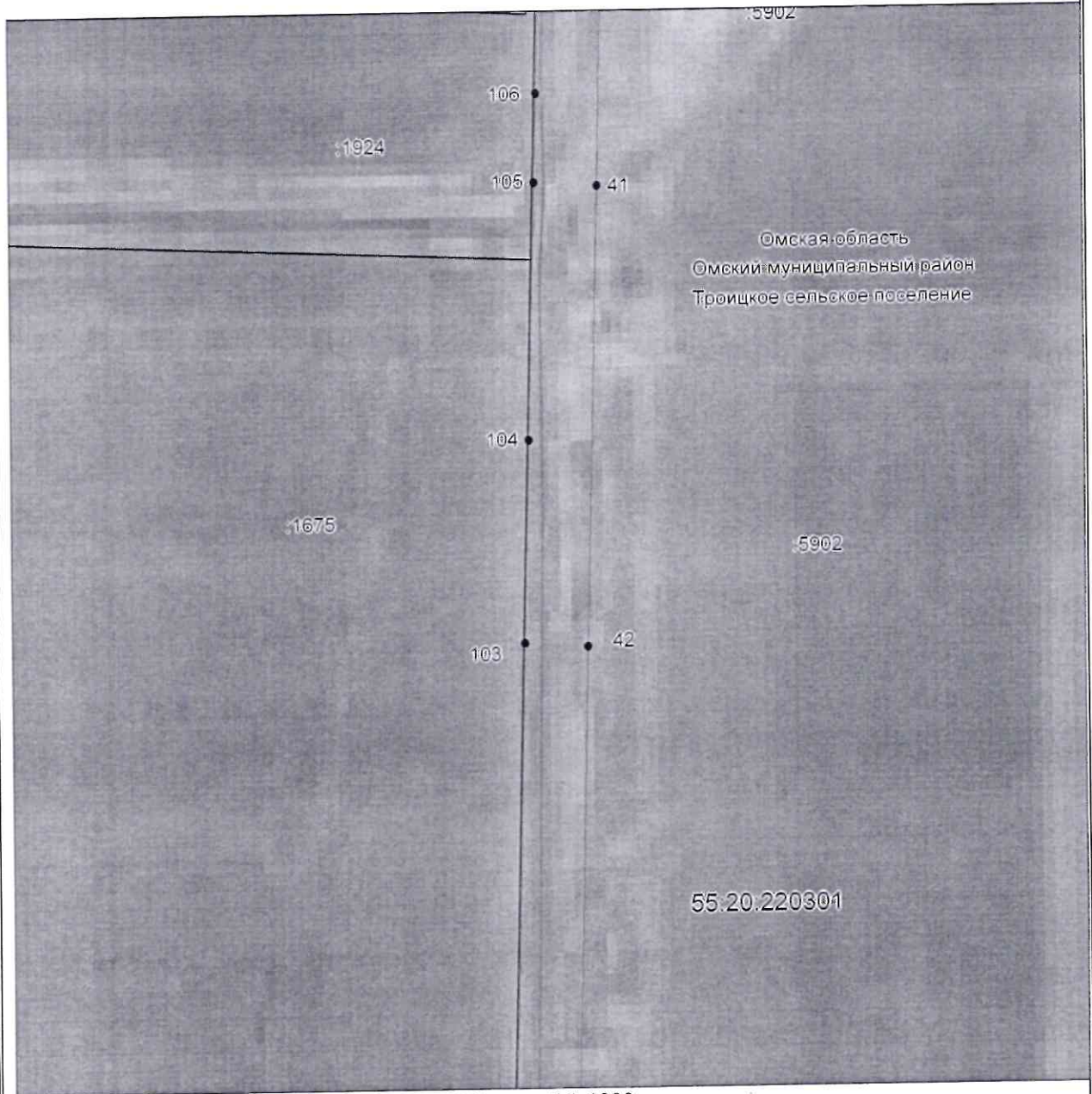
Выносной лист №14



Масштаб 1:1000

Используемые условные знаки и обозначения приведены на отдельной странице в конце раздела.

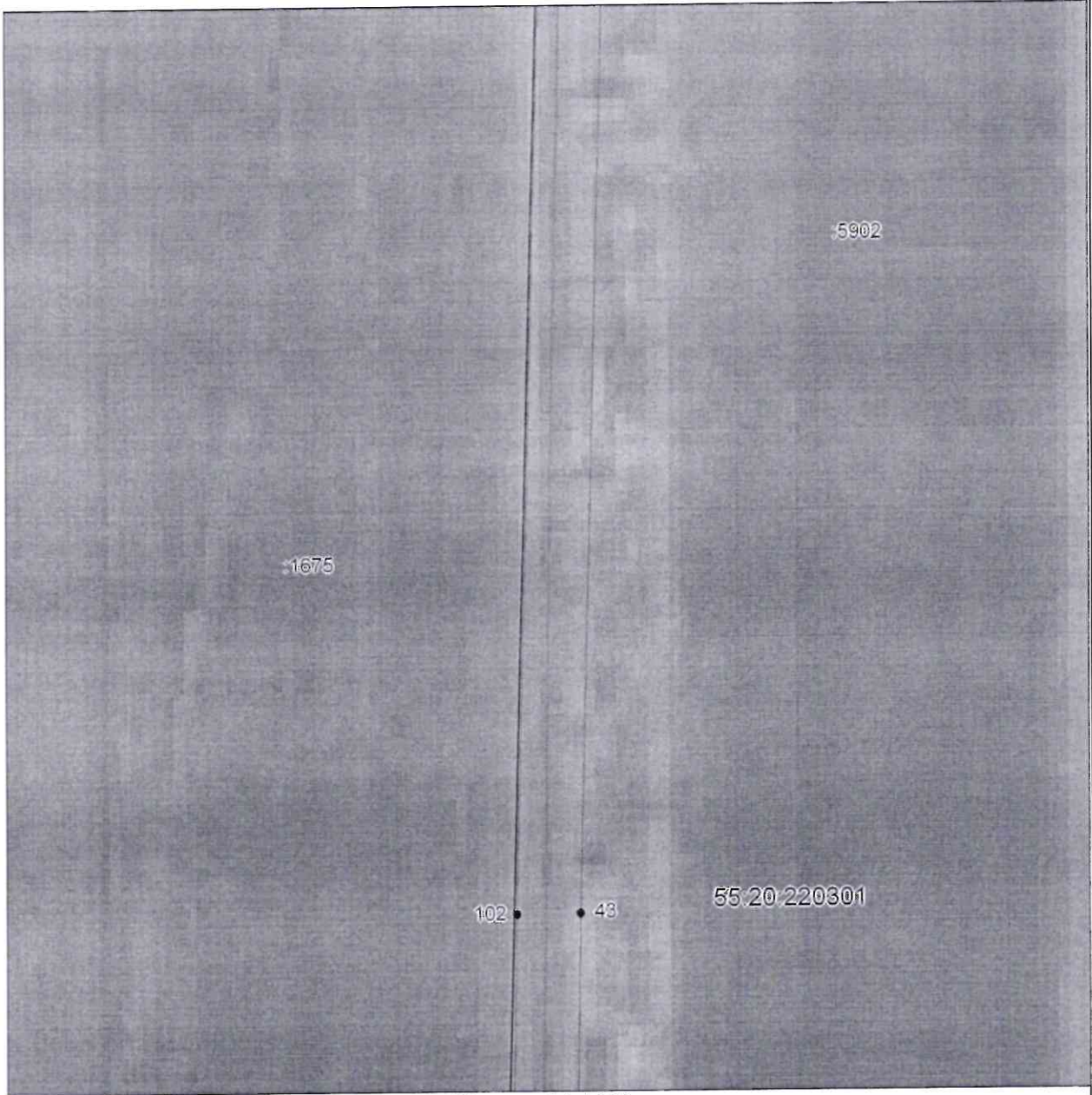
Выносной лист №15



Масштаб 1:1000

Используемые условные знаки и обозначения приведены на отдельной странице в конце раздела.

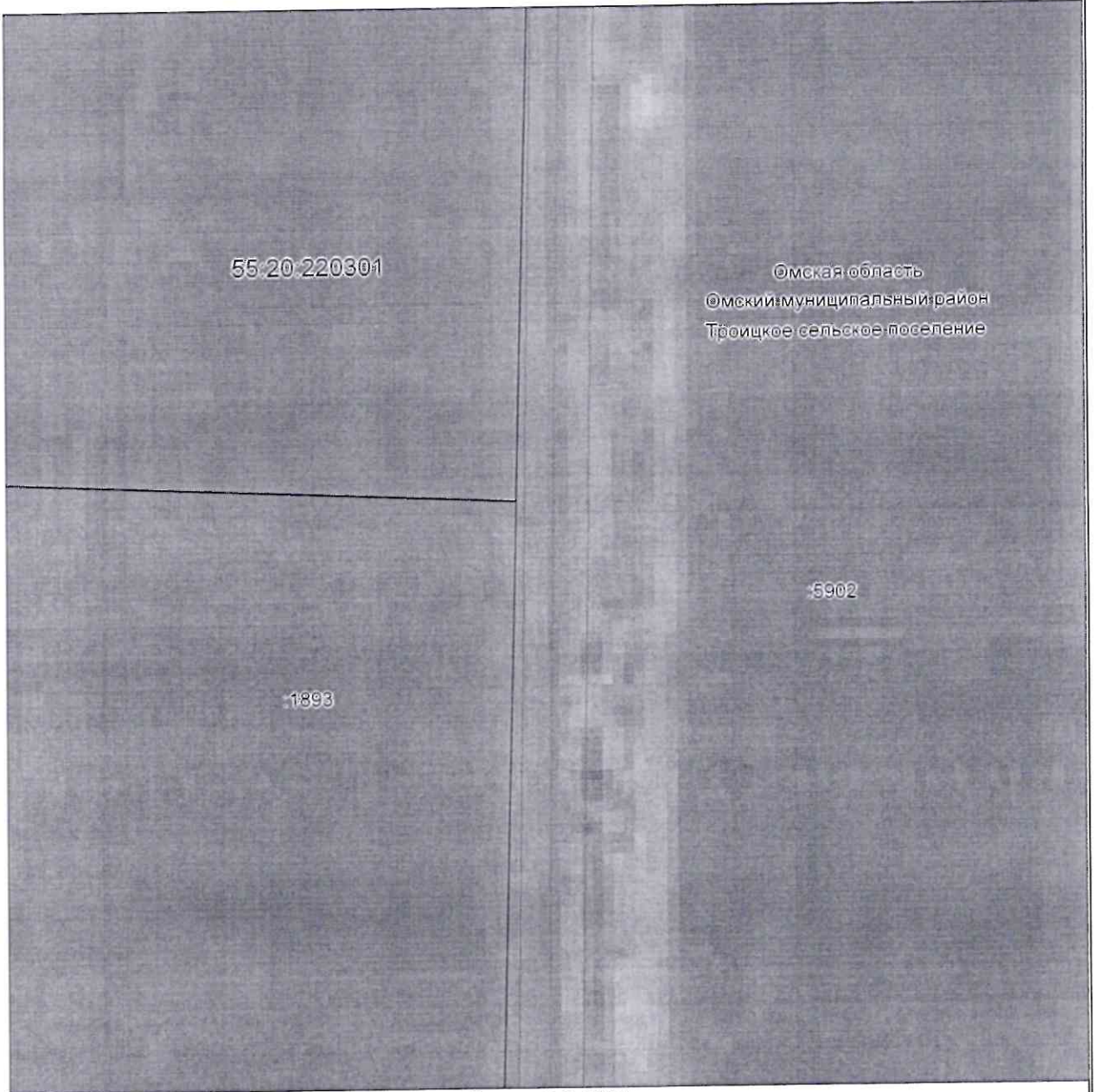
Выносной лист №16



Масштаб 1:1000

Используемые условные знаки и обозначения приведены на отдельной странице в конце раздела.

Выносной лист №17

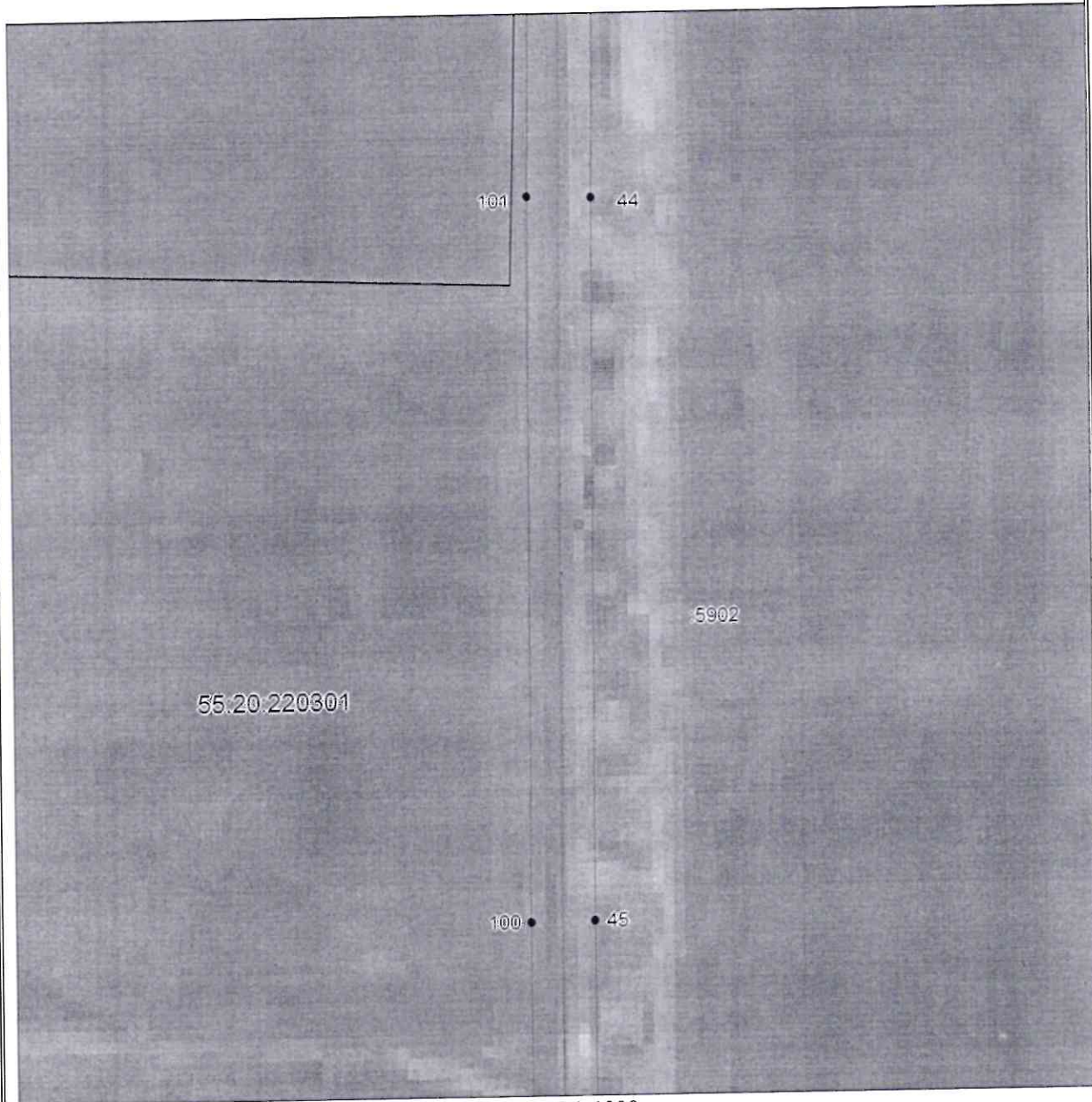


Омская область
Омский муниципальный район
Троицкое сельское поселение

Масштаб 1:1000

Используемые условные знаки и обозначения приведены на отдельной странице в конце раздела.

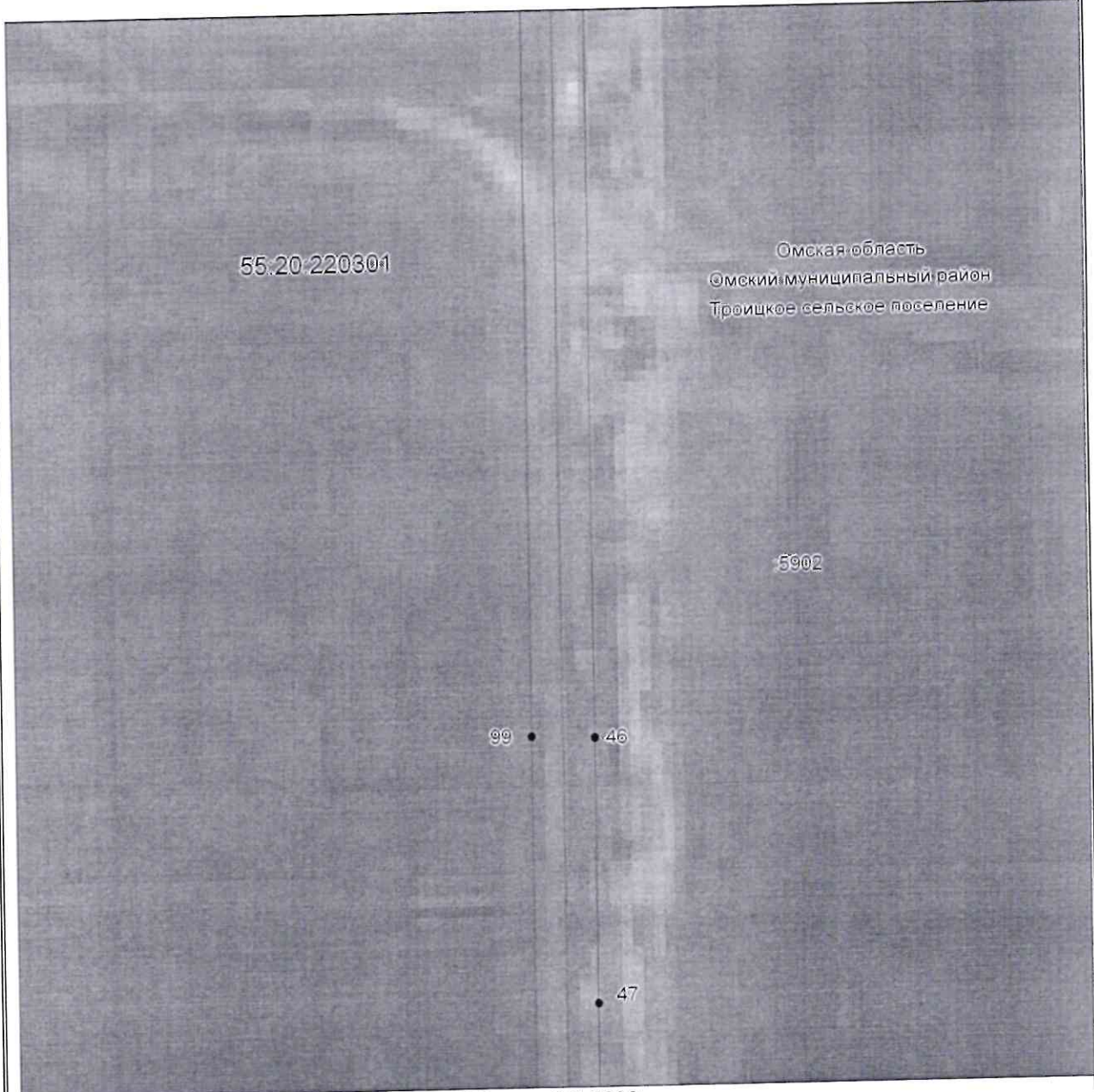
Выносной лист №18



Масштаб 1:1000

Используемые условные знаки и обозначения приведены на отдельной странице в конце раздела.

Выносной лист №19

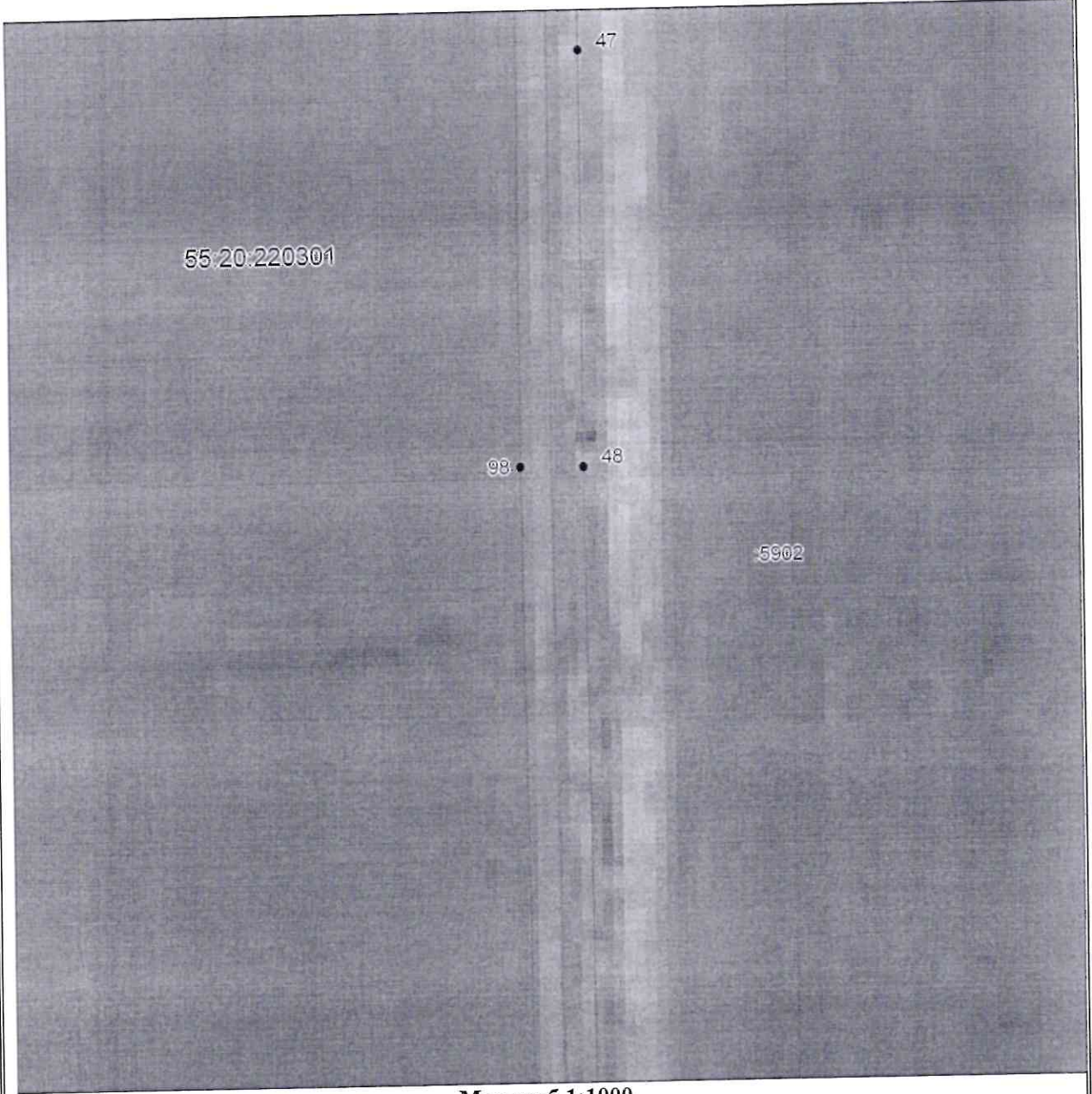


Омская область
Омский муниципальный район
Троицкое сельское поселение

Масштаб 1:1000

Используемые условные знаки и обозначения приведены на отдельной странице в конце раздела.

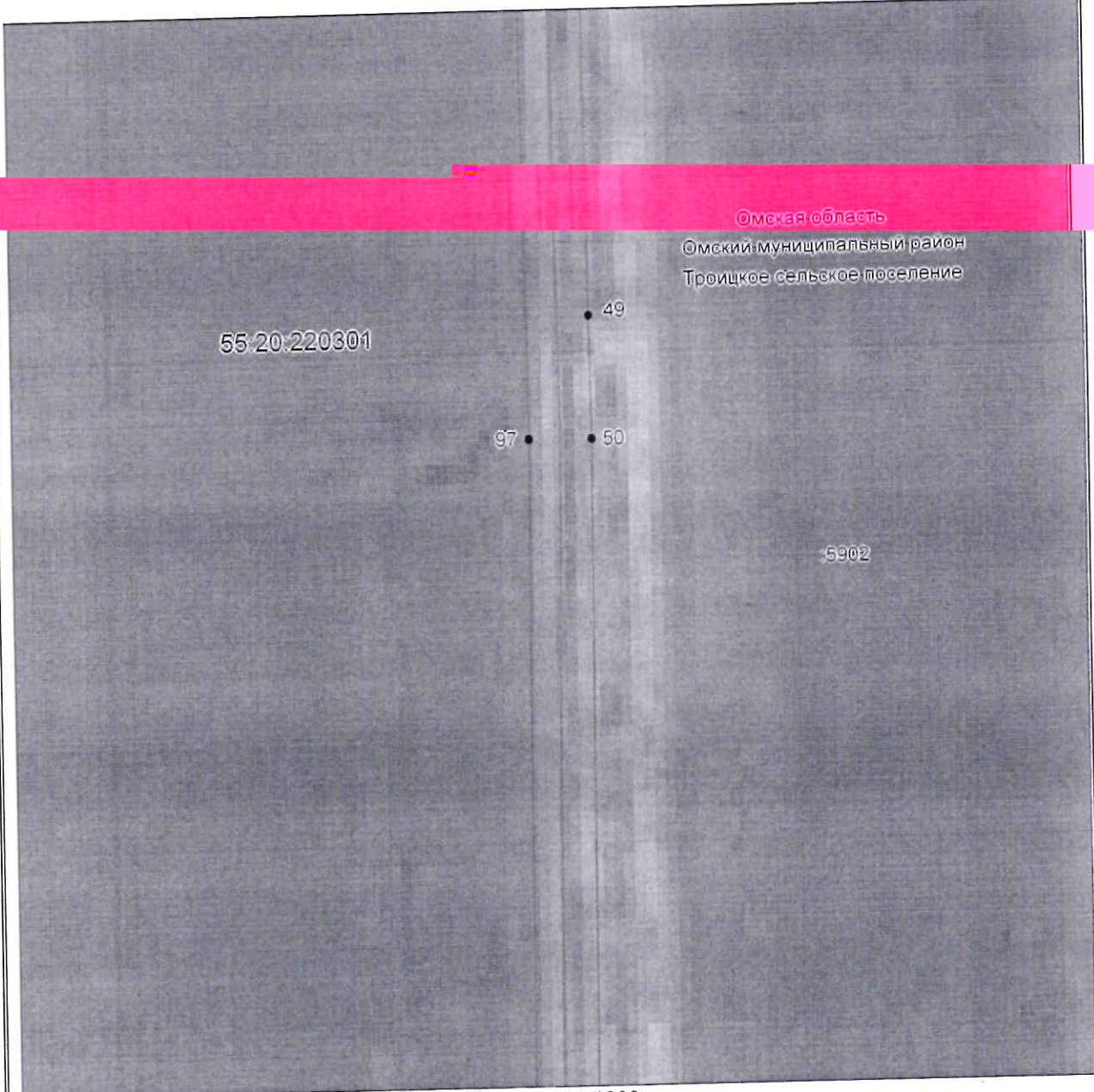
Выносной лист №20



Масштаб 1:1000

Используемые условные знаки и обозначения приведены на отдельной странице в конце раздела.

Выносной лист №21



Омская область

Омский муниципальный район
Троицкое сельское поселение

55:20:220301

• 49

• 97

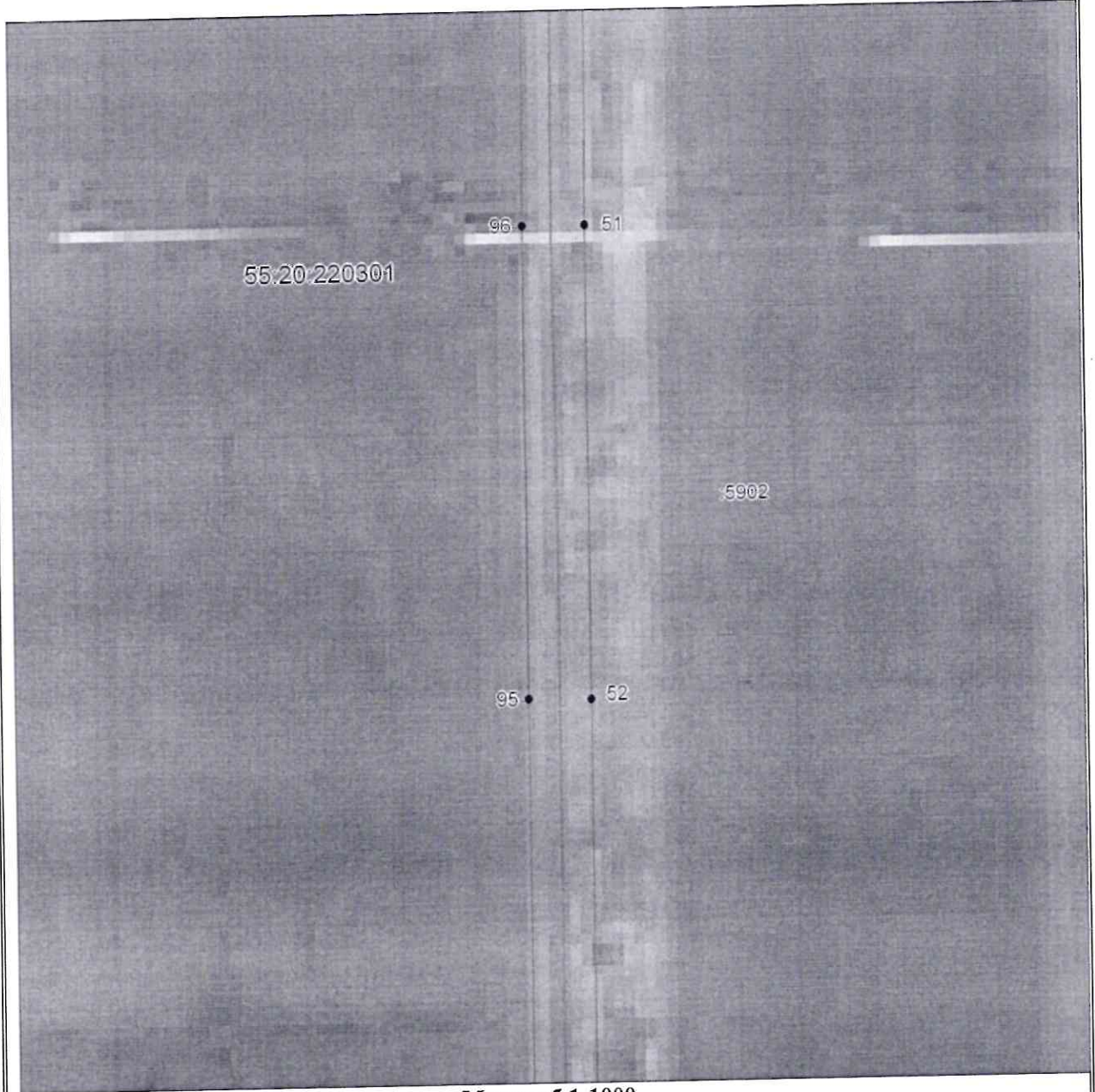
• 50

5902

Масштаб 1:1000

Используемые условные знаки и обозначения приведены на отдельной странице в конце раздела.

Выносной лист №22



Масштаб 1:1000

Используемые условные знаки и обозначения приведены на отдельной странице в конце раздела.

Выносной лист №23



Омская область
Омский муниципальный район
Троицкое сельское поселение

55:20:220301

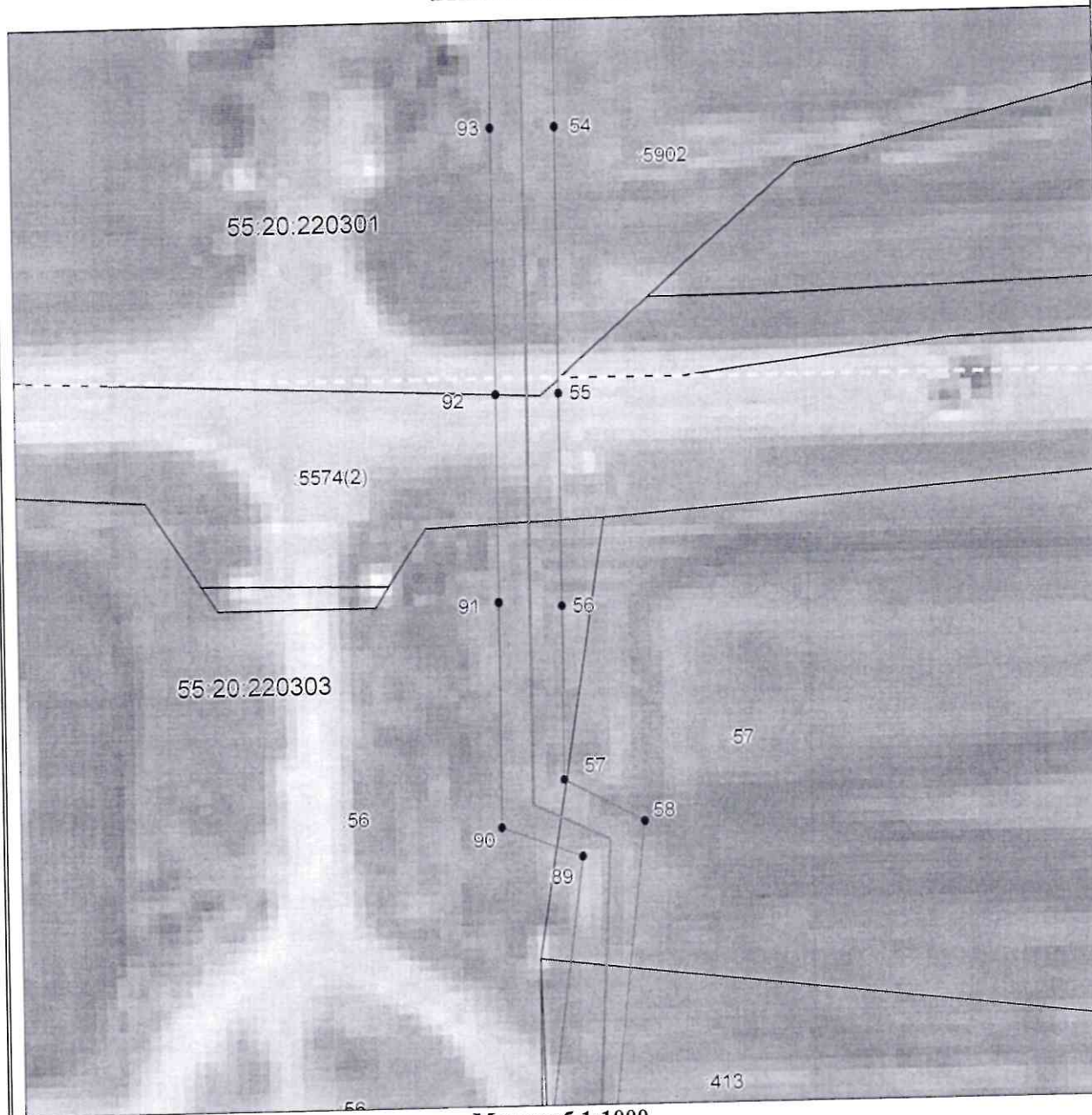
5902

93 • 54

Масштаб 1:1000

Используемые условные знаки и обозначения приведены на отдельной странице в конце раздела.

Выносной лист №24



Масштаб 1:1000

Используемые условные знаки и обозначения приведены на отдельной странице в конце раздела.

Выносной лист №25



Масштаб 1:1000

Используемые условные знаки и обозначения приведены на отдельной странице в конце раздела.

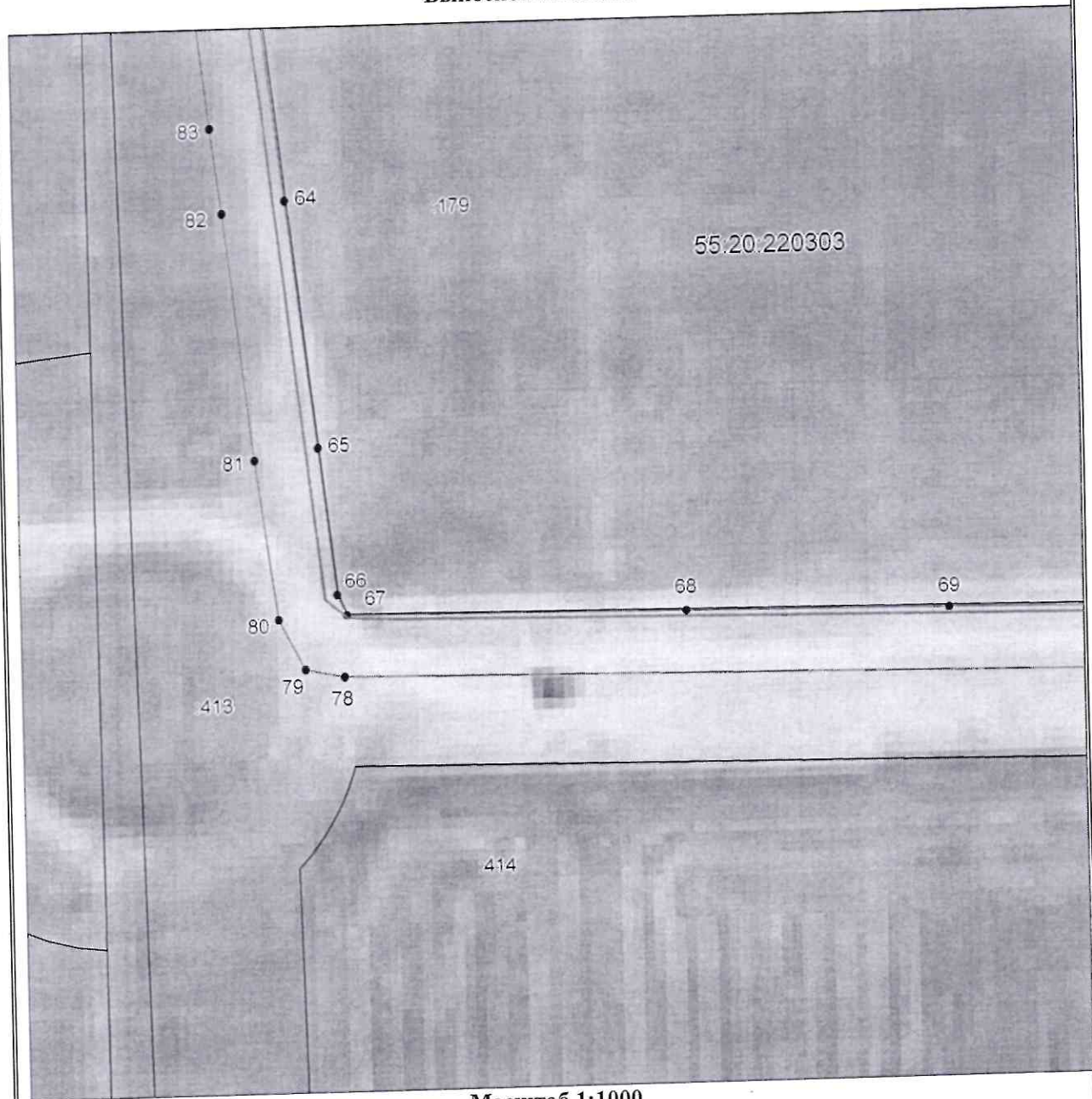
Выносной лист №26



Масштаб 1:1000

Используемые условные знаки и обозначения приведены на отдельной странице в конце раздела.

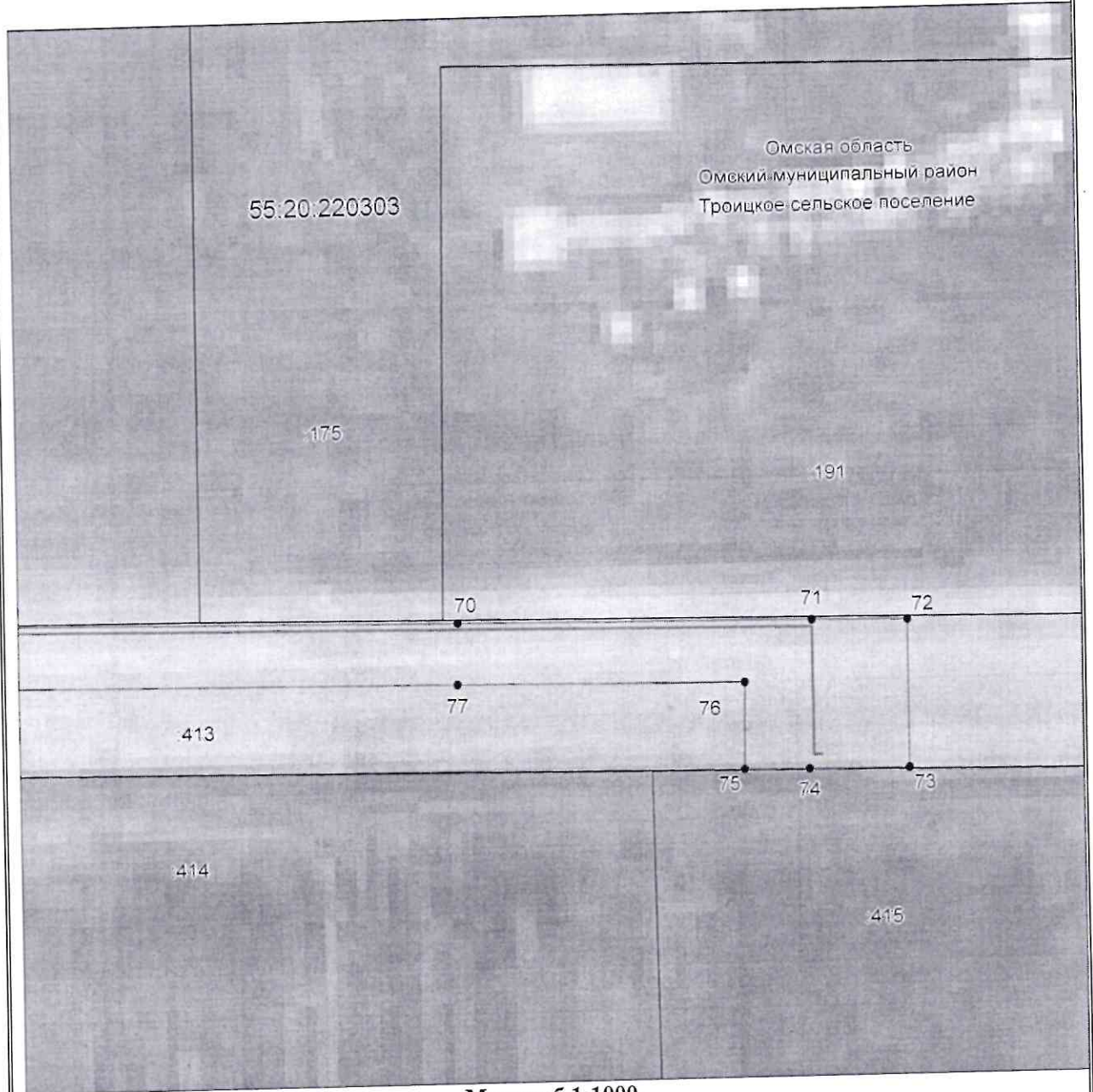
Выносной лист №27



Масштаб 1:1000

Используемые условные знаки и обозначения приведены на отдельной странице в конце раздела.








Выносной лист №28



Масштаб 1:1000

Используемые условные знаки и обозначения приведены на отдельной странице в конце раздела.

Используемые условные знаки и обозначения:

-  — проектная граница публичного сервитута;
-  — проектное местоположение инженерного сооружения;
-  — граница земельного участка, учтенного в ЕГРН;
-  :433 — номер земельного участка, учтенного в ЕГРН;
-  — граница кадастрового квартала;
-  55:20:220301 — кадастровый номер квартала;
-  1 — характерная точка сервитута и ее номер.

**ГРАФИЧЕСКОЕ ОПИСАНИЕ МЕСТОПОЛОЖЕНИЯ ГРАНИЦ
ПУБЛИЧНОГО СЕРВИТУТА**

**ОПИСАНИЕ ГРАНИЦ ПУБЛИЧНОГО СЕРВИТУТА, СОДЕРЖАЩЕГО КОРДИНАТЫ
ХАРАКТЕРНЫХ ТОЧЕК ГРАНИЦ ПУБЛИЧНОГО СЕРВИТУТА**

Зона публичного сервитута для строительства и эксплуатации линейного объекта
"Наружный газопровод к Складскому комплексу с АБЧ, расположенному по адресу:
Омская область, Омский район, Троицкое сельское поселение, земельный участок
55:20:220303:415"

(наименование объекта, местоположение границ которого описано (далее - объект))

Сведения об объекте

№ п/п	Характеристики объекта	Описание характеристик
1	2	3
1	Местоположение объекта	Омская обл., Омский р-н
2	Площадь объекта ± величина погрешности определения площади ($P \pm \Delta P$)	46818±76 кв.м
3	Иные характеристики объекта	<p>Публичный сервитут устанавливается в соответствии с главой V.7 Земельного Кодекса РФ в целях строительства и эксплуатации линейного объекта "Наружный газопровод к Складскому комплексу с АБЧ, расположенному по адресу: Омская область, Омский район, Троицкое сельское поселение, земельный участок 55:20:220303:415". Сервитут устанавливается в отношении земельных участков с кадастровыми номерами 55:20:220301:433, 55:20:220301:1613, 55:20:000000:206 (вх. 55:20:220301:53), 55:20:220301:1939, 55:20:000000:5902, 55:20:000000:5574, 55:20:000000:241 (вх. 55:20:220303:56), 55:20:220301:57, 55:20:220303:413, 55:20:220303:176, 55:20:220303:224, 55:20:220303:427.</p> <p>Площадь сервитута в границах кадастрового квартала 55:20:220301 – 1035 кв. м. Площадь сервитута в границах участка 55:20:220301:433 - 512 кв. м. Площадь сервитута в границах участка 55:20:220301:1613 - 1338 кв. м. Площадь сервитута в границах участка 55:20:000000:206 (вх. 55:20:220301:53) - 9857 кв. м. Площадь сервитута в границах участка 55:20:220301:1939 - 11196 кв. м. Площадь сервитута в границах участка 55:20:000000:5902 - 14735 кв. м. Площадь сервитута в границах участка 55:20:000000:5574 - 210 кв. м.</p> <p>Площадь сервитута в границах участка 55:20:000000:241 (вх. 55:20:220303:56) - 507 кв. м. Площадь сервитута в границах участка 55:20:220301:57 - 283 кв. м. Площадь сервитута в границах участка 55:20:220303:413 - 6516 кв. м. Площадь сервитута в границах участка 55:20:220303:176 - 113 кв. м. Площадь сервитута в границах участка 55:20:220303:224 – 318 кв. м. Площадь сервитута в границах участка 55:20:220303:427 – 198 кв. м.</p>
Сведения о местоположении границ объекта		

1. Система координат МСК-55, зона 2					
2. Сведения о характерных точках границ объекта					
Обозначение характерных точек границ	Координаты, м		Метод определения координат характерной точки	Средняя квадратическа я погрешность положения характерной точки (M _t), м	Описание обозначения точки на местности (при наличии)
	X	Y			
1	2	3	4	5	6
1	472359.02	2154082.96	Аналитический метод	0.10	—
2	472481.58	2154085.81	Аналитический метод	0.10	—
3	472730.04	2154088.26	Аналитический метод	0.10	—
4	472989.89	2154459.56	Аналитический метод	0.10	—
5	473051.36	2154507.25	Аналитический метод	0.10	—
6	473076.17	2154529.61	Аналитический метод	0.10	—
7	473096.29	2154565.29	Аналитический метод	0.10	—
8	473114.94	2154598.37	Аналитический метод	0.10	—
9	473184.01	2154727.05	Аналитический метод	0.10	—
10	473278.47	2154894.74	Аналитический метод	0.10	—
11	473309.82	2154960.50	Аналитический метод	0.10	—
12	473328.69	2154995.34	Аналитический метод	0.10	—
13	473340.03	2155014.20	Аналитический метод	0.10	—
14	473379.20	2155084.82	Аналитический метод	0.10	—
15	473469.75	2155248.39	Аналитический метод	0.10	—
16	473526.17	2155351.76	Аналитический метод	0.10	—
17	473601.56	2155384.87	Аналитический метод	0.10	—
18	473693.22	2155344.77	Аналитический метод	0.10	—
19	473700.17	2155324.55	Аналитический метод	0.10	—
20	473716.62	2155330.49	Аналитический метод	0.10	—
21	473710.09	2155349.13	Аналитический метод	0.10	—
22	473603.97	2155394.88	Аналитический метод	0.10	—
23	473520.76	2155360.65	Аналитический метод	0.10	—

1	2	3	4	5	6
24	473460.83	2155253.11	Аналитический метод	0.10	—
25	473370.56	2155090.14	Аналитический метод	0.10	—
26	473300.93	2154965.36	Аналитический метод	0.10	—
27	473269.48	2154899.63	Аналитический метод	0.10	—
28	473175.20	2154731.95	Аналитический метод	0.10	—
29	473087.49	2154570.05	Аналитический метод	0.10	—
30	473068.10	2154536.10	Аналитический метод	0.10	—
31	473044.88	2154515.05	Аналитический метод	0.10	—
32	473010.05	2154487.90	Аналитический метод	0.10	—
33	472981.90	2154466.15	Аналитический метод	0.10	—
34	472724.80	2154097.54	Аналитический метод	0.10	—
35	472481.52	2154095.98	Аналитический метод	0.10	—
36	472358.97	2154093.19	Аналитический метод	0.10	—
37	472186.13	2154090.22	Аналитический метод	0.10	—
38	472123.51	2154089.35	Аналитический метод	0.10	—
39	472119.89	2154080.54	Аналитический метод	0.10	—
40	472082.68	2154080.62	Аналитический метод	0.10	—
41	472049.26	2154079.81	Аналитический метод	0.10	—
42	471975.02	2154077.80	Аналитический метод	0.10	—
43	471778.72	2154072.74	Аналитический метод	0.10	—
44	471586.88	2154069.79	Аналитический метод	0.10	—
45	471470.98	2154069.20	Аналитический метод	0.10	—
46	471345.72	2154069.35	Аналитический метод	0.10	—
47	471302.79	2154069.37	Аналитический метод	0.10	—
48	471235.70	2154069.42	Аналитический метод	0.10	—
49	471106.53	2154070.75	Аналитический метод	0.10	—
50	471086.76	2154071.00	Аналитический метод	0.10	—
51	470967.50	2154070.36	Аналитический метод	0.10	—

1	2	3	4	5	6
52	470890.61	2154070.44	Аналитический метод	0.10	—
53	470824.80	2154070.58	Аналитический метод	0.10	—
54	470677.91	2154069.53	Аналитический метод	0.10	—
55	470635.37	2154069.56	Аналитический метод	0.10	—
56	470601.31	2154069.52	Аналитический метод	0.10	—
57	470573.47	2154069.46	Аналитический метод	0.10	—
58	470566.62	2154082.22	Аналитический метод	0.10	—
59	470508.33	2154075.66	Аналитический метод	0.10	—
60	470478.05	2154068.83	Аналитический метод	0.10	—
61	470388.52	2154078.30	Аналитический метод	0.10	—
62	470338.75	2154084.05	Аналитический метод	0.10	—
63	470246.65	2154094.23	Аналитический метод	0.10	—
64	470205.74	2154099.04	Аналитический метод	0.10	—
65	470165.75	2154103.59	Аналитический метод	0.10	—
66	470141.58	2154106.28	Аналитический метод	0.10	—
67	470138.24	2154107.76	Аналитический метод	0.10	—
68	470137.46	2154163.09	Аналитический метод	0.10	—
69	470136.90	2154205.78	Аналитический метод	0.10	—
70	470135.71	2154282.20	Аналитический метод	0.10	—
71	470134.95	2154339.75	Аналитический метод	0.10	—
72	470134.68	2154355.29	Аналитический метод	0.10	—
73	470110.41	2154355.31	Аналитический метод	0.10	—
74	470110.55	2154339.04	Аналитический метод	0.10	—
75	470110.74	2154328.55	Аналитический метод	0.10	—
76	470124.89	2154328.76	Аналитический метод	0.10	—
77	470125.57	2154282.04	Аналитический метод	0.10	—
78	470128.12	2154107.19	Аналитический метод	0.10	—
79	470129.49	2154100.90	Аналитический метод	0.10	—

1	2	3	4	5	6
80	470137.72	2154096.76	Аналитический метод	0.10	—
81	470163.95	2154093.34	Аналитический метод	0.10	—
82	470203.91	2154088.88	Аналитический метод	0.10	—
83	470217.67	2154087.16	Аналитический метод	0.10	—
84	470336.97	2154073.98	Аналитический метод	0.10	—
85	470425.21	2154064.18	Аналитический метод	0.10	—
86	470468.56	2154059.32	Аналитический метод	0.10	—
87	470478.12	2154058.53	Аналитический метод	0.10	—
88	470508.57	2154065.29	Аналитический метод	0.10	—
89	470561.05	2154072.25	Аналитический метод	0.10	—
90	470565.93	2154059.34	Аналитический метод	0.10	—
91	470602.02	2154059.41	Аналитический метод	0.10	—
92	470635.37	2154059.45	Аналитический метод	0.10	—
93	470677.89	2154059.23	Аналитический метод	0.10	—
94	470824.38	2154060.40	Аналитический метод	0.10	—
95	470890.77	2154060.32	Аналитический метод	0.10	—
96	470967.47	2154060.23	Аналитический метод	0.10	—
97	471086.84	2154060.86	Аналитический метод	0.10	—
98	471235.84	2154059.23	Аналитический метод	0.10	—
99	471346.02	2154059.16	Аналитический метод	0.10	—
100	471470.76	2154059.01	Аналитический метод	0.10	—
101	471587.11	2154059.52	Аналитический метод	0.10	—
102	471778.57	2154062.54	Аналитический метод	0.10	—
103	471975.62	2154067.65	Аналитический метод	0.10	—
104	472008.48	2154068.49	Аналитический метод	0.10	—
105	472049.84	2154069.68	Аналитический метод	0.10	—
106	472064.14	2154070.11	Аналитический метод	0.10	—
107	472083.56	2154070.47	Аналитический метод	0.10	—

Приложение № 3 к распоряжению
Администрации Омского
муниципального района Омской области
от 02 11 2024 № Р-24/ОМР-3086

ПОРЯДОК

расчета и внесения платы за публичный сервитут в отношении земель, государственная собственность на которые не разграничена и земельных участков, находящихся в государственной или муниципальной собственности и не предоставленных гражданам или юридическим лицам

Плата за публичный сервитут в отношении земель, государственная собственность на которые не разграничена, устанавливается в размере, определенном в соответствии с пунктами 3 и 4 статьи 39.46 Земельного кодекса Российской Федерации (далее – ЗК РФ), исходя из среднего показателя кадастровой стоимости земельных участков по Омскому муниципальному району Омской области.

Размер платы за публичный сервитут исчисляется по формуле:

$R_{п} = S_{у} \times S_{ср} \times 0,01\%$, где:

$R_{п}$ - размер платы за публичный сервитут, руб. в год;

$S_{ср}$ - средний уровень кадастровой стоимости земельных участков по Омскому муниципальному району Омской области (приложение № 2 к Приказу Министерства имущественных отношений Омской области от 09.09.2022 № 78-п «Об утверждении результатов определения кадастровой стоимости земельных участков, расположенных на территории Омской области»), 158,02 руб./кв.м.;

$S_{у}$ - площадь части земельного участка (публичного сервитута), кв.м;

0,01 - плата за публичный сервитут в отношении земельного участка, находящегося в государственной или муниципальной собственности и не обремененного правами третьих лиц, устанавливается в размере 0,01 процента кадастровой стоимости такого земельного участка за каждый год использования этого земельного участка (статья 39.46 ЗК РФ), %;

Кадастровый номер кадастрового квартала	Средний уровень кадастровой стоимости земельных участков по Омскому муниципальному району Омской области, руб./кв.м. в год, (Суксз)	Площадь части земельного участка (публичного сервитута), кв.м. (Плсерв)	Размер платы за публичный сервитут в год, руб. (Рп)	Размер платы за публичный сервитут за 10 лет (весь срок сервитута), руб.	ОКТМО
55:20:220301	158,02	1035	16,36	163,60	52644449

Согласно пунктам 3, 4 статьи 39.46 ЗК РФ плата за публичный сервитут рассчитывается пропорционально площади земельного участка и (или) земель в установленных границах публичного сервитута. Плата за публичный сервитут в отношении земельного участка, находящегося в государственной или муниципальной собственности и не обремененного правами третьих лиц, устанавливается в размере 0,01 процента кадастровой стоимости такого земельного участка за каждый год использования этого земельного участка. При этом плата за публичный сервитут, установленный на три года и более, не может быть менее чем 0,1 процента кадастровой стоимости земельного участка, обремененного сервитутом, за весь срок сервитута.

Кадастровый номер земельного участка	Кадастровая стоимость земельного участка, руб.	Площадь земельного участка, кв. м.	Площадь обременения участка, кв.м.	Размер платы за публичный сервитут за 10 лет (весь срок сервитута), руб.	ОКТМО
1	2	3	4	5	6
55:20:220301:57	185885.16	44364	283	1,19	52644449
55:20:220301:433	2514000	600000	512	2,15	52644449

ПЛАТА ЗА СЕРВИТУТ ПЕРЕЧИСЛЯЕТСЯ в УФК по Омской области

(МКУ «ЕРЦ»)

ИНН 5528034286;

КПП 552801001;

Единый казначейский счет 40102810245370000044;

Казначейский счет 03100643000000015200;

Банк: ОТДЕЛЕНИЕ ОМСК БАНКА РОССИИ//УФК по Омской области
г. Омск;

БИК 015209001;

Код бюджетной классификации

КБК 505 1 11 05313 050000120

Плата за публичный сервитут обладателем осуществляется в размере 100% предоплаты за период действия настоящего распоряжения не позднее шести месяцев со дня принятия настоящего распоряжения в бюджет Омского муниципального района Омской области.

Приложение № 4 к распоряжению
Администрации Омского
муниципального района Омской области
от 02.11.2024 № Р-24/ОМР-3096

ГРАФИК

проведения работ на землях, государственная собственность на которые не разграничена и земельных участках, находящихся в государственной или муниципальной собственности и не предоставленных гражданам или юридическим лицам, при осуществлении деятельности, для обеспечения которой устанавливается публичный сервитут

№ п/п	Наименование вида работ	Сроки выполнения работ
1	Строительства линейного объекта системы газоснабжения, его неотъемлемых технологических частей «Наружный газопровод к Складскому комплексу с АБЧ, расположенному по адресу: Омская область, Омский район, Троицкое сельское поселение, земельный участок 55:20:220303:415»	2024-2034