



ОМСКИЙ МУНИЦИПАЛЬНЫЙ РАЙОН ОМСКОЙ ОБЛАСТИ
Администрация Омского муниципального района

РАСПОРЯЖЕНИЕ

от 21.10.2024 № Р-24/ОМС-2969

Об установлении публичного сервитута

Во исполнение решения Арбитражного суда Омской области от 14.05.2024 по делу № А46-4465/2024,

1. Установить в интересах публичного акционерного общества «Россети Сибирь» (ОГРН 1052460054327, зарегистрированного по адресу: 660021, Красноярский край, г. Красноярск, ул. Богграда, д. 144А) (далее – Общество) публичный сервитут в целях строительства объектов электросетевого хозяйства, их неотъемлемых технологических частей, необходимых для подключения (технологического присоединения) к сетям инженерно-технического обеспечения на земли, расположенные в кадастровом квартале 55:20:100801 (далее – земли), государственная собственность на которые не разграничена, в границах Лузинского сельского поселения Омского муниципального района Омской области, площадью 333 кв. м.

2. Публичный сервитут устанавливается сроком на 10 лет.

3. Срок, в течение которого использование земель в соответствии с их разрешенным использованием будет невозможно или существенно затруднено в связи с осуществлением публичного сервитута – один месяц.

4. Порядок и правила установления охранных зон объектов электросетевого хозяйства и особых условий использования земельных участков, расположенных в границах таких зон определены Постановлением Правительства Российской Федерации от 24.02.2009 № 160 «О порядке установления охранных зон объектов электросетевого хозяйства и особых условий использования земельных участков, расположенных в границах таких зон».

5. Утвердить границы публичного сервитута в соответствии со схемой расположения границ публичного сервитута согласно приложению № 1 к настоящему распоряжению и описанием границ публичного сервитута согласно приложению № 2 к настоящему распоряжению.

6. Работы по обеспечению установления публичного сервитута

осуществляются Обществом в соответствии с действующим законодательством и договором об осуществлении технологического присоединения к электрическим сетям от 19.09.2023 № 20.5500.4404.23.

7. Расчет и внесение платы за публичный сервитут в отношении земель, государственная собственность на которые не разграничена и не предоставленных гражданам или юридическим лицам, осуществляется в порядке согласно приложению № 3 к настоящему распоряжению.

8. График проведения работ на землях при осуществлении деятельности, для обеспечения которой устанавливается публичный сервитут, устанавливается в соответствии с приложением № 4 к настоящему распоряжению.

9. Общество обязано привести земли в состояние, пригодное для их использования в соответствии с разрешенным использованием, в срок не позднее чем три месяца после завершения строительства инженерного сооружения, для размещения которого установлен публичный сервитут.

10. Управлению информационной политики Администрации Омского муниципального района Омской области в течение пяти рабочих дней со дня принятия настоящего распоряжения разместить его на официальном сайте Омского муниципального района Омской области в информационно-телекоммуникационной сети «Интернет», направить его копию обладателю публичного сервитута.

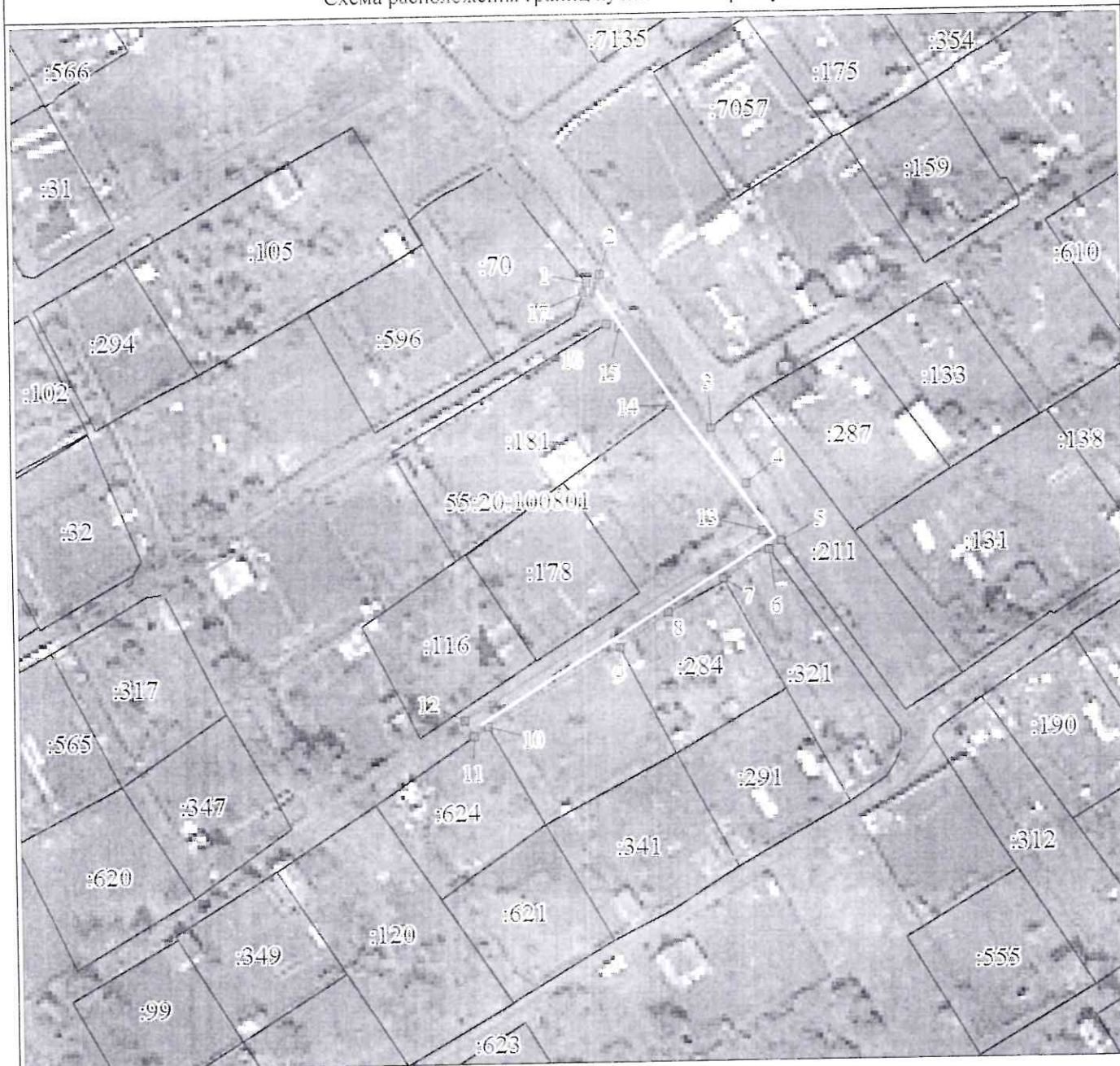
11. Комитету земельно-имущественных отношений и градостроительной деятельности Администрации Омского муниципального района Омской области в течение пяти рабочих дней со дня принятия настоящего распоряжения направить его копию в орган, осуществляющий государственную регистрацию прав.

Председатель Комитета
земельно-имущественных отношений
и градостроительной деятельности



Е.В. Прохоров

Схема расположения границ публичного сервитута



Масштаб 1:1000

Используемые условные знаки и обозначения:

	Характерная точка границы публичного сервитута
	Граница публичного сервитута
	Граница охранной зоны
	Граница и номер земельного участка, учтенного в ГКН
	Граница и номер кадастрового квартала
	Ось проектируемого объекта

ОПИСАНИЕ МЕСТОПОЛОЖЕНИЯ ГРАНИЦ ПУБЛИЧНОГО СЕРВИТУТА

Сведения об объекте					
№ п/п	Характеристики объекта			Описание характеристик	
1	2			3	
1	Местоположение публичного сервитута			Омская область, Омский м.р-н, Лузинское с.п.	
2	Площадь, кв. м			333 ± 6	
3	Иные характеристики объекта			<p>1. Описание иной цели: Публичный сервитут в целях строительства, реконструкции, эксплуатации объектов электросетевого хозяйства, их неотъемлемых технологических частей, необходимых для подключения (технологического присоединения) к сетям инженерно-технического обеспечения на земли, расположенные в кадастровом квартале 55:20:100801. Обладатель публичного сервитута: ПАО "Россети Сибирь". ИНН - 2460069527, ОГРН - 1052460054327. Почтовый адрес: 644037, Омская область, г. Омск, ул. Некрасова, д. 1. Адрес электронной почты: omskenergo@om.rosseti-sib.ru</p> <p>2. Срок публичного сервитута: Продолжительность: 10 лет</p>	
Сведения о местоположении границ объекта					
1. Система координат МСК-55, зона 2					
2. Сведения о характерных точках границ объекта					
Обозначение характерных точек границ	Координаты, м		Метод определения координат характерной точки	Средняя квадратическая погрешность положения характерной точки (Mt), м	Описание обозначения точки на местности (при наличии)
	X	Y			
1	2	3	4	5	6
1	479196.49	2140659.71	Метод спутниковых геодезических измерений (определений)	0.1	-
2	479197.83	2140661.97	Метод спутниковых геодезических измерений (определений)	0.1	-
3	479171.87	2140679.13	Метод спутниковых геодезических измерений (определений)	0.1	-
4	479162.55	2140684.50	Метод спутниковых геодезических измерений (определений)	0.1	-
5	479153.20	2140689.89	Метод спутниковых геодезических измерений	0.1	-

Сведения о местоположении границ объекта					
1. Система координат МСК-55, зона 2					
2. Сведения о характерных точках границ объекта					
Обозначение характерных точек границ	Координаты, м		Метод определения координат характерной точки	Средняя квадратическая погрешность положения характерной точки (M _t), м	Описание обозначения точки на местности (при наличии)
	X	Y			
			(определений)		
6	479151.76	2140687.84	Метод спутниковых геодезических измерений (определений)	0.1	-
7	479147.46	2140680.14	Метод спутниковых геодезических измерений (определений)	0.1	-
8	479142.16	2140670.99	Метод спутниковых геодезических измерений (определений)	0.1	-
9	479136.76	2140662.91	Метод спутниковых геодезических измерений (определений)	0.1	-
10	479124.67	2140641.07	Метод спутниковых геодезических измерений (определений)	0.1	-
11	479123.19	2140638.74	Метод спутниковых геодезических измерений (определений)	0.1	-
12	479125.83	2140637.20	Метод спутниковых геодезических измерений (определений)	0.1	-
13	479154.92	2140686.90	Метод спутниковых геодезических измерений (определений)	0.1	-
14	479175.90	2140672.59	Метод спутниковых геодезических измерений (определений)	0.1	-
15	479188.95	2140664.75	Метод спутниковых геодезических измерений (определений)	0.1	-
16	479189.66	2140662.72	Метод спутниковых геодезических измерений (определений)	0.1	-
17	479194.91	2140659.09	Метод спутниковых геодезических измерений (определений)	0.1	-
1	479196.49	2140659.71	Метод спутниковых геодезических измерений (определений)	0.1	-

6

Приложение № 3 к распоряжению
Администрации Омского
муниципального района
Омской области
от 21 10 2024 № Р-24/ОМС - 2969

ПОРЯДОК

расчета и внесения платы за публичный сервитут в отношении земель,
государственная собственность на которые не разграничена
и не предоставленных гражданам
или юридическим лицам

Плата за публичный сервитут в отношении земель, государственная собственность на которые не разграничена, устанавливается в размере, определенном в соответствии с пунктами 3 и 4 статьи 39.46 Земельного кодекса Российской Федерации (далее – ЗК РФ), исходя из среднего показателя кадастровой стоимости земельных участков по Омскому муниципальному району Омской области.

Размер платы за публичный сервитут исчисляется по формуле:

$R_{п} = S_{у} \times S_{ср} \times 0,01\%$, где:

- $R_{п}$ - размер платы за публичный сервитут, руб. в год;
- $S_{у}$ - средний уровень кадастровой стоимости земельных участков по Омскому муниципальному району Омской области (приложение № 2 к Приказу Министерства имущественных отношений Омской области от 09.09.2022 № 78-п «Об утверждении результатов определения кадастровой стоимости земельных участков, расположенных на территории Омской области»), 158,02 руб./кв.м.;
- $S_{ср}$ - площадь части земельного участка (публичного сервитута), кв.м;
- 0,01 - плата за публичный сервитут в отношении земельного участка, находящегося в государственной или муниципальной собственности и не обремененного правами третьих лиц, устанавливается в размере 0,01 процента кадастровой стоимости такого земельного участка за каждый год использования этого земельного участка (статья 39.46 ЗК РФ), %;

Средний уровень кадастровой стоимости земельных участков по Омскому муниципальному району Омской области, руб./кв.м. в год, (Суксз)	Площадь части земельного участка (публичного сервитута), кв.м. (Плсерв)	Размер платы за публичный сервитут в год, руб. (Рп)	Размер платы за публичный' сервитут за 10 лет (весь срок сервитута), руб.
158,02	333	5,26	52,60

ПЛАТА ЗА СЕРВИТУТ ПЕРЕЧИСЛЯЕТСЯ в УФК по Омской области (МКУ «ЕРЦ»)

ИНН 5528034286;

КПП 552801001;

Единый казначейский счет 40102810245370000044;

Казначейский счет 03100643000000015200;

Банк: ОТДЕЛЕНИЕ ОМСК БАНКА РОССИИ//УФК по Омской области

г. Омск;

БИК 015209001;

ОКТМО 52644428;

Код бюджетной классификации

КБК 505 1 11 05313 050000120

Плата за публичный сервитут обладателем осуществляется в размере 100% предоплаты за период действия настоящего распоряжения не позднее шести месяцев со дня принятия настоящего распоряжения в бюджет Омского муниципального района Омской области.

Приложение № 4 к распоряжению
Администрации Омского
муниципального района
Омской области
от 21 10 2024 № Р-24/ОМС-2969

ГРАФИК

проведения работ на землях, государственная собственность на которые не разграничена, при осуществлении деятельности, для обеспечения которой устанавливается публичный сервитут

№ п\п	Наименование вида работ	Сроки выполнения работ
1	Размещение объектов электросетевого хозяйства, их неотъемлемых технологических частей, необходимых для подключения (технологического присоединения) к сетям инженерно-технического обеспечения	2024-2034