



ОМСКИЙ МУНИЦИПАЛЬНЫЙ РАЙОН ОМСКОЙ ОБЛАСТИ
Администрация Омского муниципального района

РАСПОРЯЖЕНИЕ

от 21.10.2024 № Р-24/ОМС-2965

Об установлении публичного сервитута

Во исполнение решения Арбитражного суда Омской области от 10.04.2024 по делу № А46-3615/2024,

1. Установить в интересах публичного акционерного общества «Россети Сибирь» (ОГРН 1052460054327, зарегистрированного по адресу: 660021, Красноярский край, г. Красноярск, ул. Богграда, д. 144А) (далее – Общество) публичный сервитут в целях строительства и эксплуатации объектов электросетевого хозяйства, их неотъемлемых технологических частей, необходимых для подключения (технологического присоединения) к сетям инженерно-технического обеспечения на земли, расположенные в кадастровых кварталах 55:20:090301, 55:20:090501 (далее – земли), государственная собственность на которые не разграничена, в границах Красноярского сельского поселения Омского муниципального района Омской области, площадью 1 106 кв. м.
2. Публичный сервитут устанавливается сроком на 10 лет.
3. Срок, в течение которого использование земель в соответствии с их разрешенным использованием будет невозможно или существенно затруднено в связи с осуществлением публичного сервитута – пять дней.
4. Порядок и правила установления охранных зон объектов электросетевого хозяйства и особых условий использования земельных участков, расположенных в границах таких зон определены Постановлением Правительства Российской Федерации от 24.02.2009 № 160 «О порядке установления охранных зон объектов электросетевого хозяйства и особых условий использования земельных участков, расположенных в границах таких зон».
5. Утвердить границы публичного сервитута в соответствии со схемой расположения границ публичного сервитута согласно приложению № 1 к настоящему распоряжению и описанием границ публичного сервитута согласно приложению № 2 к настоящему распоряжению.

6. Работы по обеспечению установления публичного сервитута осуществляются Обществом в соответствии с действующим законодательством и договором об осуществлении технологического присоединения к электрическим сетям от 08.08.2023 № 20.5500.3696.23.

7. Расчет и внесение платы за публичный сервитут в отношении земель, государственная собственность на которые не разграничена и не предоставленных гражданам или юридическим лицам, осуществляется в порядке согласно приложению № 3 к настоящему распоряжению.

8. График проведения работ на землях при осуществлении деятельности, для обеспечения которой устанавливается публичный сервитут, устанавливается в соответствии с приложением № 4 к настоящему распоряжению.

9. Общество обязано привести земли в состояние, пригодное для их использования в соответствии с разрешенным использованием, в срок не позднее чем три месяца после завершения строительства инженерного сооружения, для размещения которого установлен публичный сервитут.

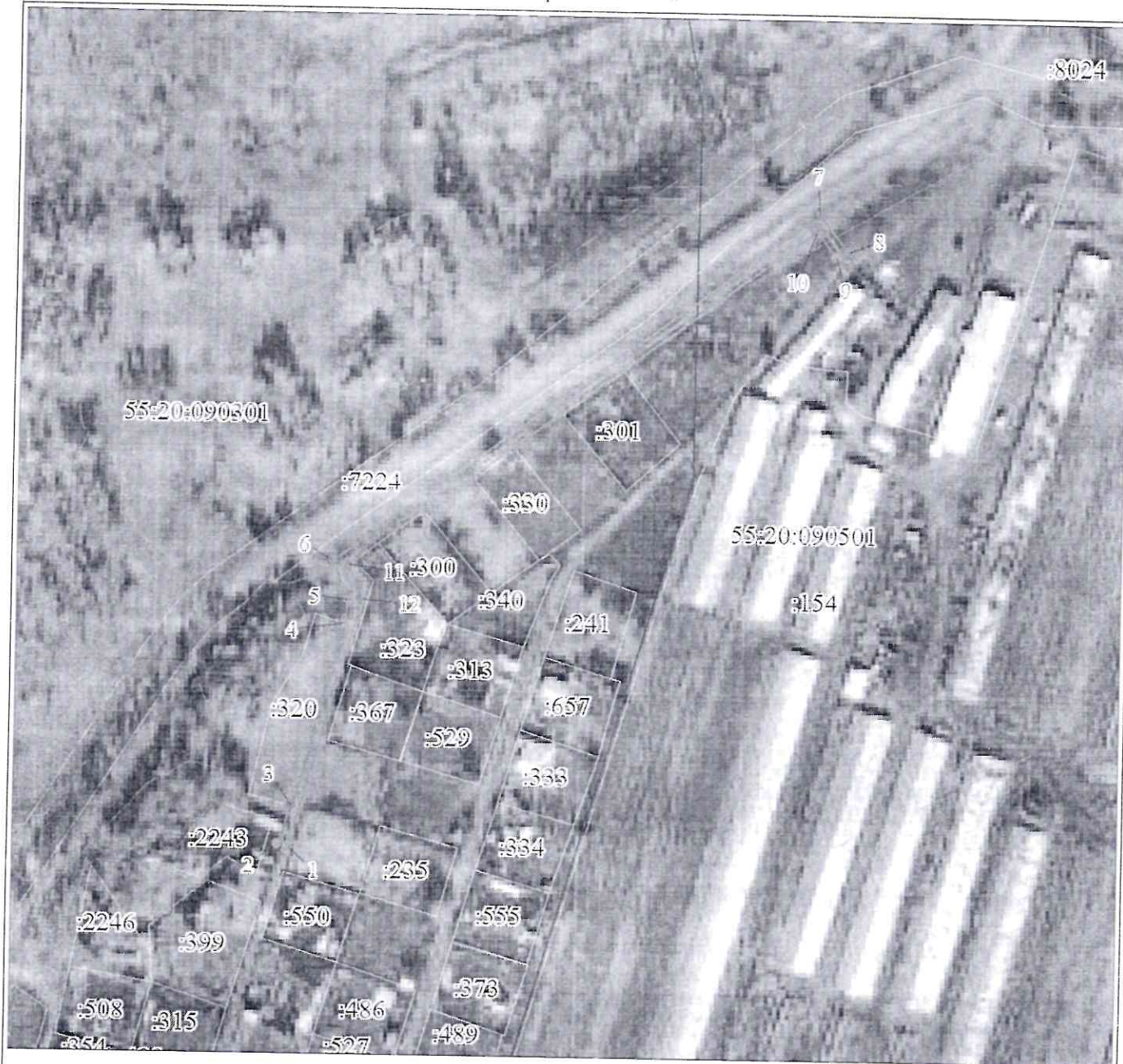
10. Управлению информационной политики Администрации Омского муниципального района Омской области в течение пяти рабочих дней со дня принятия настоящего распоряжения разместить его на официальном сайте Омского муниципального района Омской области в информационно-телекоммуникационной сети «Интернет», направить его копию обладателю публичного сервитута.

11. Комитету земельно-имущественных отношений и градостроительной деятельности Администрации Омского муниципального района Омской области в течение пяти рабочих дней со дня принятия настоящего распоряжения направить его копию в орган, осуществляющий государственную регистрацию прав.

Председатель Комитета
земельно-имущественных отношений
и градостроительной деятельности

Е.В. Прохоров

План границ объекта



Масштаб 1:2000

Используемые условные знаки и обозначения:

	Характерная точка границы публичного сервитута и номер точки
	Граница публичного сервитута
	Проектируемое инженерное сооружение
	Граница охранной зоны
	Существующая часть границы, имеющиеся в ЕГРН сведения о которой достаточны для определения ее местоположения
	Надписи кадастрового номера земельного участка
	Граница и номер кадастрового квартала

Текстовое описание местоположения границ объекта		
Прохождение границы		Описание прохождения границы
от точки	до точки	
1	2	3
2	3	-
3	4	-
4	5	-
5	6	-
6	7	-
7	8	-
8	9	-
9	10	-
10	11	-
11	12	-
12	1	-

ОПИСАНИЕ МЕСТОПОЛОЖЕНИЯ ГРАНИЦ ПУБЛИЧНОГО СЕРВИТУТА

Сведения об объекте		
N п/п	Характеристики объекта	Описание характеристик
1	2	3
1	Местоположение объекта	Омская область, Омский р-н, Красноярское сельское поселение
2	Площадь объекта ± величина погрешности определения площади ($P \pm \Delta P$), м ²	1106 ± 12
3	Иные характеристики объекта	публичный сервитут установлен в целях строительства и эксплуатации объектов электросетевого хозяйства, их неотъемлемых технологических частей, необходимых для подключения (технологического присоединения) к сетям инженерно-технического обеспечения, срок публичного сервитута 10 лет. Публичный сервитут устанавливается в границах кадастровых кварталов 55:20:090301, 55:20:090501 Обладатель публичного сервитута: ПАО "Россети Сибирь". ИНН - 2460069527, ОГРН - 1052460054327. Почтовый адрес: 644037, Омская область, г. Омск, ул. Некрасова, д. 1. Адрес электронной почты: omskenergo@om.rosseti-sib.ru.

Сведения о местоположении границ объекта					
1. Система координат МСК-55					
2. Сведения о характерных точках границ объекта					
Обозначение характерных точек границ	Координаты, м		Метод определения координат характерной точки	Средняя квадратическая погрешность положения характерной точки (M _t), м	Описание обозначения точки на местности (при наличии)
	X	Y			
1	2	3	4	5	6
1	523588.24	2150596.72	Метод спутниковых геодезических измерений (определений)	0.1	-
2	523589.07	2150593.44	Метод спутниковых геодезических измерений (определений)	0.1	-
3	523601.73	2150597.93	Метод спутниковых геодезических измерений (определений)	0.1	-
4	523660.75	2150615.56	Метод спутниковых геодезических измерений (определений)	0.1	-
5	523668.37	2150617.02	Метод спутниковых геодезических измерений (определений)	0.1	-

Сведения о местоположении границ объекта					
1. Система координат МСК-55					
2. Сведения о характерных точках границ объекта					
Обозначение характерных точек границ	Координаты, м		Метод определения координат характерной точки	Средняя квадратическая погрешность положения характерной точки (Mt), м	Описание обозначения точки на местности (при наличии)
	X	Y			
			измерений (определений)		
6	523681.18	2150611.90	Метод спутниковых геодезических измерений (определений)	0.1	-
7	523792.39	2150770.89	Метод спутниковых геодезических измерений (определений)	0.1	-
8	523780.07	2150780.26	Метод спутниковых геодезических измерений (определений)	0.1	-
9	523778.76	2150776.20	Метод спутниковых геодезических измерений (определений)	0.1	-
10	523786.91	2150770.02	Метод спутниковых геодезических измерений (определений)	0.1	-
11	523680.00	2150616.91	Метод спутниковых геодезических измерений (определений)	0.1	-
12	523668.54	2150621.26	Метод спутниковых геодезических измерений (определений)	0.1	-
1	523588.24	2150596.72	Метод спутниковых геодезических измерений (определений)	0.1	-
3. Сведения о характерных точках части (частей) границы объекта					
Обозначение характерных точек части границы	Координаты, м		Метод определения координат характерной точки	Средняя квадратическая погрешность положения характерной точки (Mt), м	Описание обозначения точки на местности (при наличии)
	X	Y			
1	2	3	4	5	6
-	-	-	-	-	-

Приложение № 3 к распоряжению
Администрации Омского
муниципального района
Омской области
от 21 10 2024 № Р-24/ОМС-2965

ПОРЯДОК

расчета и внесения платы за публичный сервитут в отношении земель,
государственная собственность на которые не разграничена
и не предоставленных гражданам
или юридическим лицам

Плата за публичный сервитут в отношении земель, государственная собственность на которые не разграничена, устанавливается в размере, определенном в соответствии с пунктами 3 и 4 статьи 39.46 Земельного кодекса Российской Федерации (далее – ЗК РФ), исходя из среднего показателя кадастровой стоимости земельных участков по Омскому муниципальному району Омской области.

Размер платы за публичный сервитут исчисляется по формуле:

$R_{п} = S_{у} \times S_{с} \times 0,01\%$, где:

- $R_{п}$ - размер платы за публичный сервитут, руб. в год;
- $S_{у}$ - средний уровень кадастровой стоимости земельных участков по Омскому муниципальному району Омской области (приложение № 2 к Приказу Министерства имущественных отношений Омской области от 09.09.2022 № 78-п «Об утверждении результатов определения кадастровой стоимости земельных участков, расположенных на территории Омской области»), 158,02 руб./кв.м.;
- $S_{с}$ - площадь части земельного участка (публичного сервитута), кв.м;
- 0,01 - плата за публичный сервитут в отношении земельного участка, находящегося в государственной или муниципальной собственности и не обремененного правами третьих лиц, устанавливается в размере 0,01 процента кадастровой стоимости такого земельного участка за каждый год использования этого земельного участка (статья 39.46 ЗК РФ), %;

Средний уровень кадастровой стоимости земельных участков по Омскому муниципальному району Омской области, руб./кв.м. в год, (Суксз)	Площадь части земельного участка (публичного сервитута), кв.м. (Плсерв)	Размер платы за публичный сервитут в год, руб. (Рп)	Размер платы за публичный сервитут за 10 лет (весь срок сервитута), руб.
158,02	863	13,64	136,40
158,02	243	3,84	38,40

ПЛАТА ЗА СЕРВИТУТ ПЕРЕЧИСЛЯЕТСЯ в УФК по Омской области
(МКУ «ЕРЦ»)
ИНН 5528034286;
КПП 552801001;

Единый казначейский счет 40102810245370000044;
Казначейский счет 03100643000000015200;
Банк: ОТДЕЛЕНИЕ ОМСК БАНКА РОССИИ//УФК по Омской области
г. Омск;
БИК 015209001;
ОКТМО 52644425;
Код бюджетной классификации
КБК 505 1 11 05313 050000120

Плата за публичный сервитут владельцем осуществляется в размере 100% предоплаты за период действия настоящего распоряжения не позднее шести месяцев со дня принятия настоящего распоряжения в бюджет Омского муниципального района Омской области.

Приложение № 4 к распоряжению
Администрации Омского
муниципального района
Омской области
от 21 10 2024 № Р-24/ОМС-2965

ГРАФИК

проведения работ на землях, государственная собственность на которые не разграничена, при осуществлении деятельности, для обеспечения которой устанавливается публичный сервитут

№ п/п	Наименование вида работ	Сроки выполнения работ
1	Размещение объектов электросетевого хозяйства, их неотъемлемых технологических частей, необходимых для подключения (технологического присоединения) к сетям инженерно-технического обеспечения	2024-2034