



ОМСКИЙ МУНИЦИПАЛЬНЫЙ РАЙОН ОМСКОЙ ОБЛАСТИ
Администрация Омского муниципального района

РАСПОРЯЖЕНИЕ

от 21.10.2024 № Р-24/ОМС-2964

Об установлении публичного сервитута

Во исполнение решения Арбитражного суда Омской области от 04.06.2024 по делу № А46-18533/2023,

1. Установить в интересах публичного акционерного общества «Россети Сибирь» (ОГРН 1052460054327, зарегистрированного по адресу: 660021, Красноярский край, г. Красноярск, ул. Богграда, д. 144А) (далее – Общество) публичный сервитут в целях строительства объектов электросетевого хозяйства, их неотъемлемых технологических частей, необходимых для подключения (технологического присоединения) к сетям инженерно-технического обеспечения на земли, расположенные в кадастровом квартале 55:20:044102, государственная собственность на которые не разграничена, местоположение которого Омская область, Омский район, Дружинское сельское поселение (далее – земли) и на часть земельного участка с кадастровым номером 55:20:044102:33, местоположение которого Российская Федерация, Омская область, р-н Омский, Дружинское сельское поселение, рабочие участки полей №227 (далее – часть земельного участка), площадью 30906 кв. м.

2. Публичный сервитут устанавливается сроком на 10 лет.

3. Срок, в течение которого использование земель и частей земельных участков в соответствии с их разрешенным использованием будет невозможно или существенно затруднено в связи с осуществлением публичного сервитута – три месяца.

4. Порядок и правила установления охранных зон объектов электросетевого хозяйства и особых условий использования земельных участков, расположенных в границах таких зон определены Постановлением Правительства Российской Федерации от 24.02.2009 № 160 «О порядке установления охранных зон объектов электросетевого хозяйства и особых условий использования земельных участков, расположенных в границах таких зон».

5. Утвердить границы публичного сервитута в соответствии со схемой расположения границ публичного сервитута согласно приложению № 1 к настоящему распоряжению и описанием границ публичного сервитута согласно приложению № 2 к настоящему распоряжению.

6. Работы по обеспечению установления публичного сервитута осуществляются Обществом в соответствии с действующим законодательством и договором об осуществлении технологического присоединения к электрическим сетям от 25.03.2022 № 20.5500.1244.22.

7. Расчет и внесение платы за публичный сервитут в отношении земель, государственная собственность на которые не разграничена и не предоставленных гражданам или юридическим лицам, осуществляется в порядке согласно приложению № 3 к настоящему распоряжению.

8. График проведения работ на землях при осуществлении деятельности, для обеспечения которой устанавливается публичный сервитут, устанавливается в соответствии с приложением № 4 к настоящему распоряжению.

9. Общество обязано привести земли и часть земельного участка в состояние, пригодное для их использования в соответствии с разрешенным использованием, в срок не позднее чем три месяца после завершения строительства инженерного сооружения, для размещения которого установлен публичный сервитут.

10. Управлению информационной политики Администрации Омского муниципального района Омской области в течение пяти рабочих дней со дня принятия настоящего распоряжения разместить его на официальном сайте Омского муниципального района Омской области в информационно-телекоммуникационной сети «Интернет», направить его копию обладателю публичного сервитута, а также сведения о лице, являющемся правообладателем земельного участка – копию выписки из Единого государственного реестра недвижимости, подтверждающую права указанного лица на земельный участок.

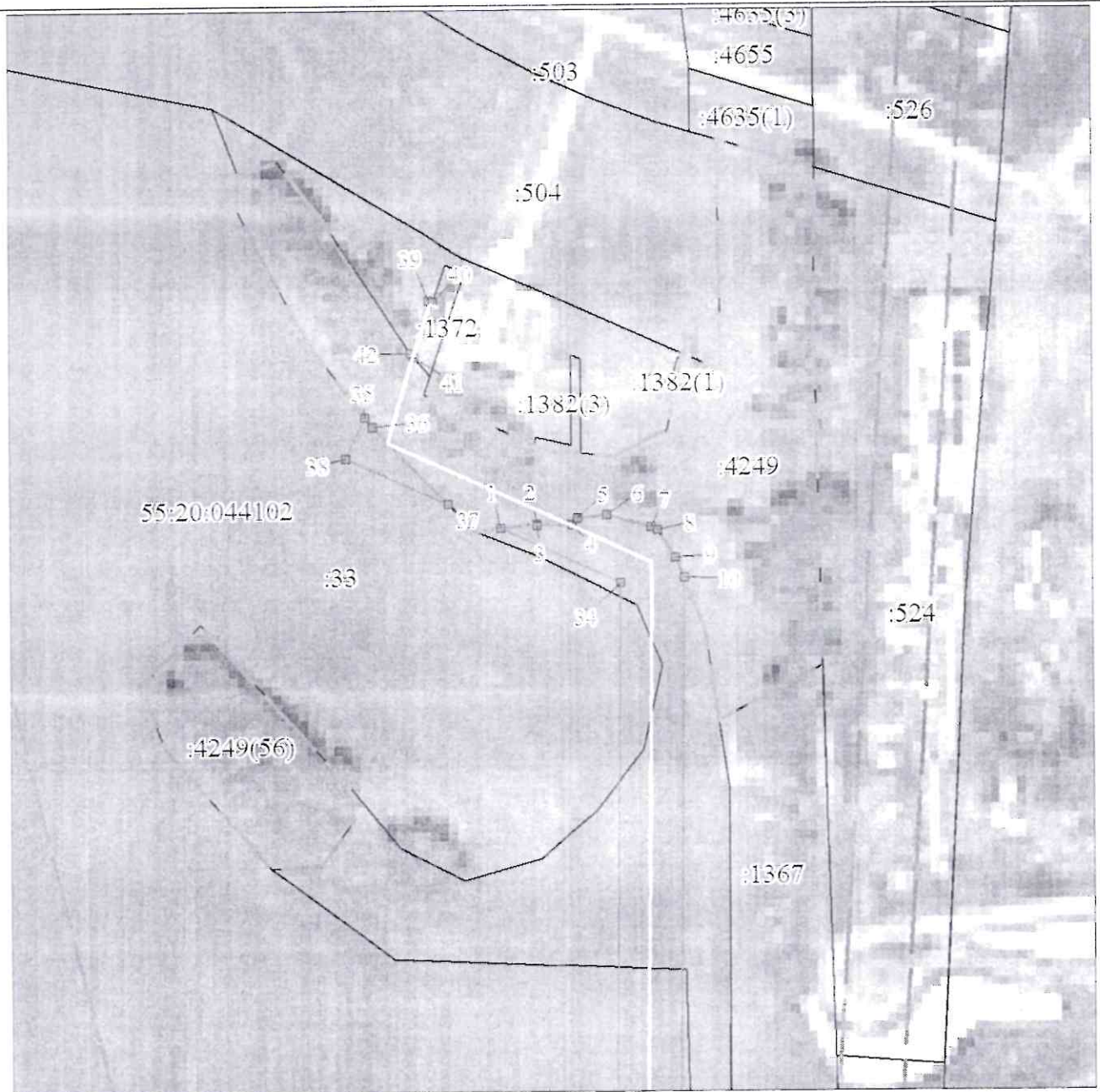
11. Комитету земельно-имущественных отношений и градостроительной деятельности Администрации Омского муниципального района Омской области в течение пяти рабочих дней со дня принятия настоящего распоряжения направить его копию в орган, осуществляющий государственную регистрацию прав.

Председатель Комитета
земельно-имущественных отношений
и градостроительной деятельности



Е.В. Прохоров

Схема расположения границ публичного сервитута

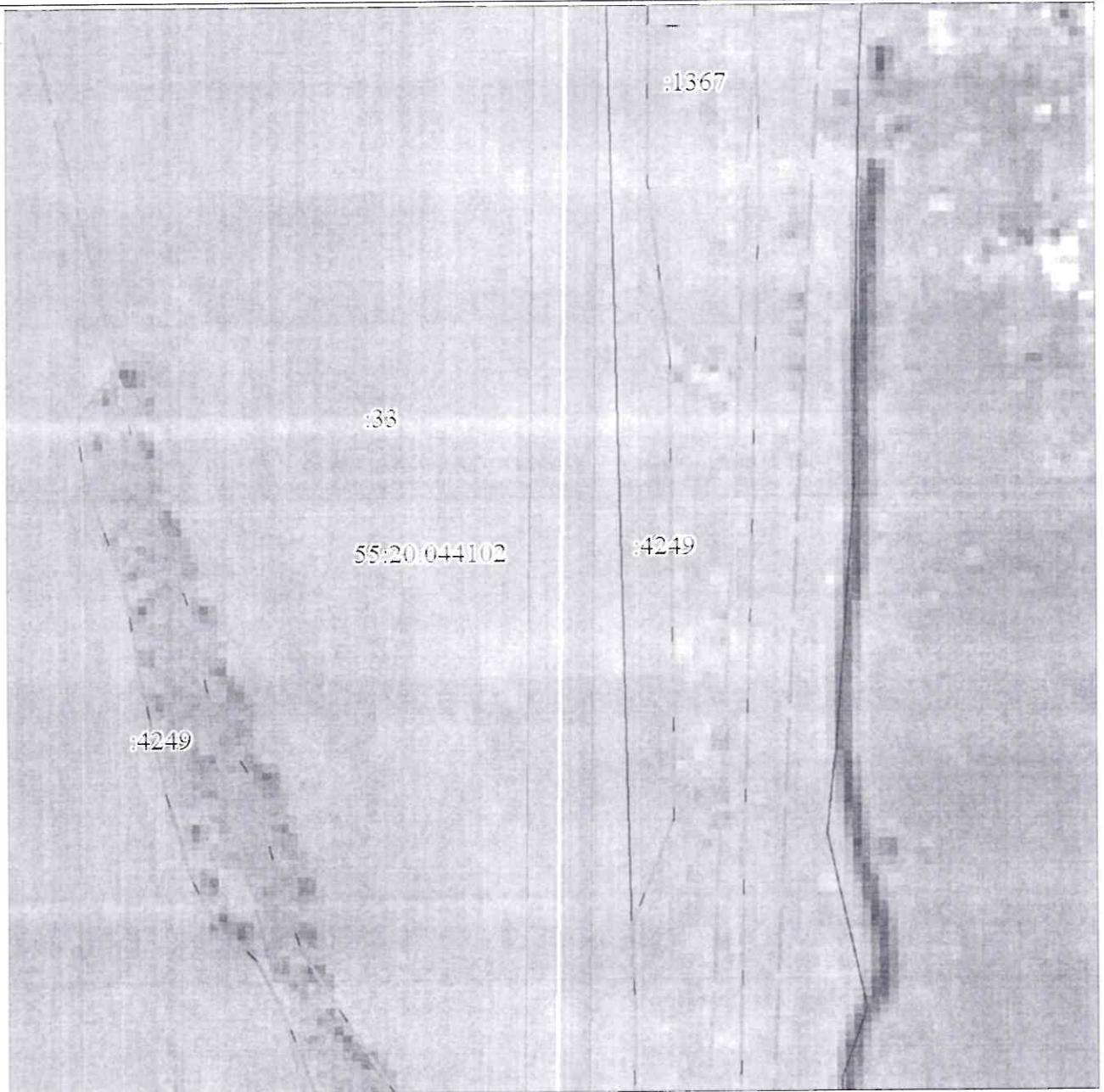


Масштаб 1:2000

Используемые условные знаки и обозначения:

	Характерная точка границы публичного сервитута
	Граница публичного сервитута
	Граница охранной зоны
	Граница и номер земельного участка, учтенного в ГКН
	Граница и номер кадастрового квартала
	Ось проектируемого объекта

Схема расположения границ публичного сервитута

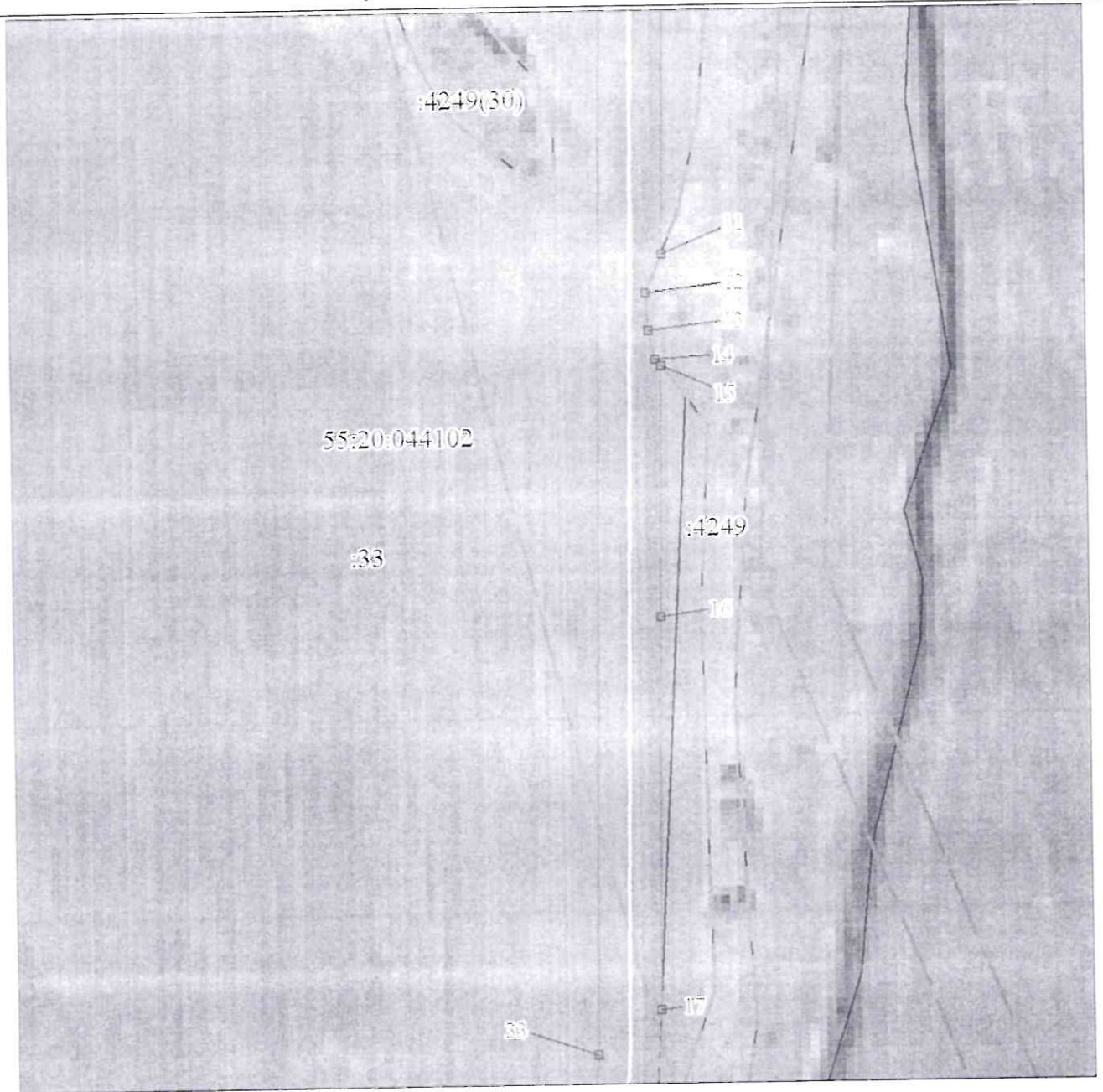


Масштаб 1:2000

Используемые условные знаки и обозначения:

Условные обозначения представлены на листе 6

Схема расположения границ публичного сервитута

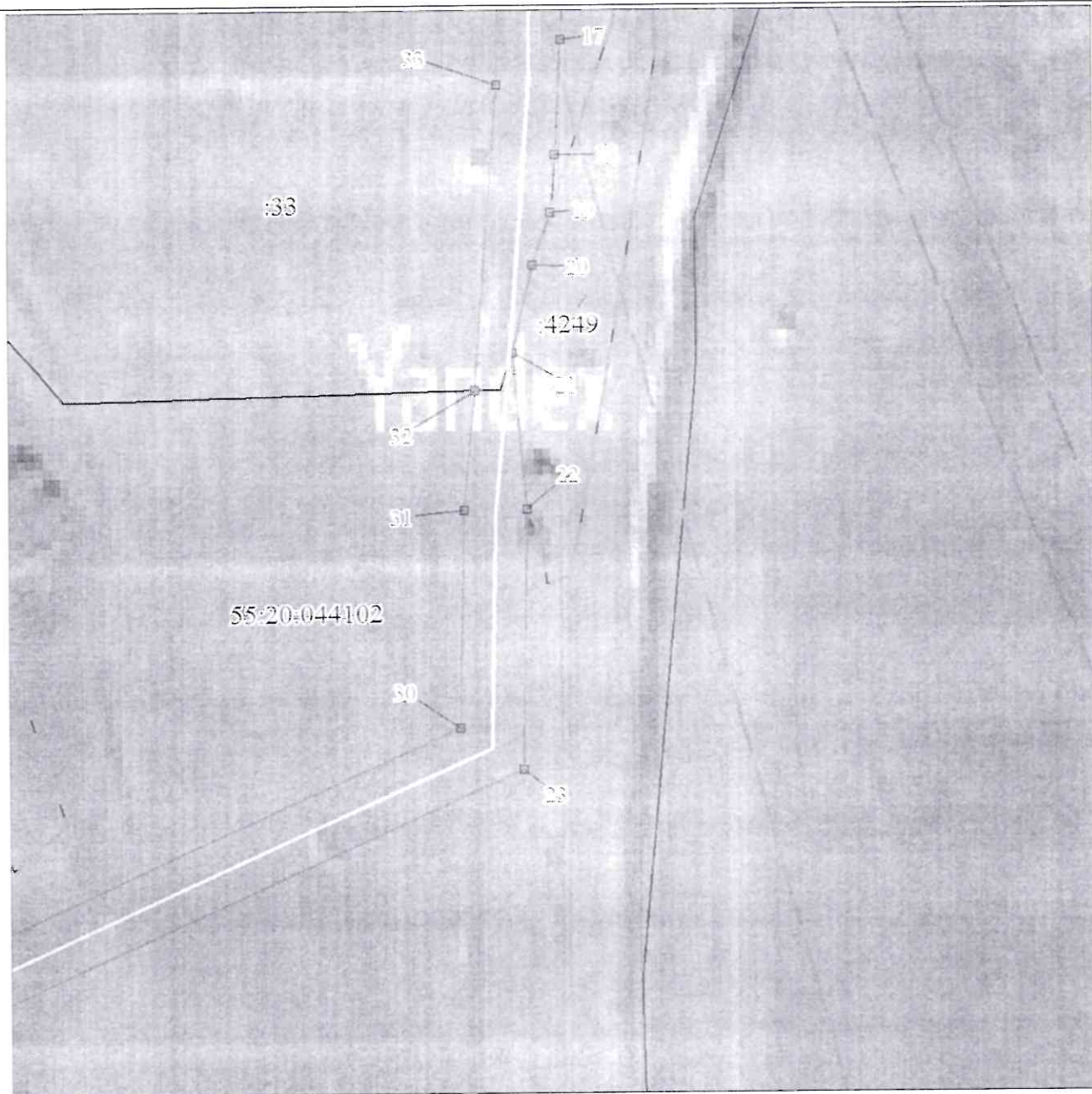


Масштаб 1:2000

Используемые условные знаки и обозначения:

Условные обозначения представлены на листе 6

Схема расположения границ публичного сервитута



Масштаб 1:2000

Используемые условные знаки и обозначения:

Условные обозначения представлены на листе 6

Схема расположения границ публичного сервитута



Масштаб 1:2000

Используемые условные знаки и обозначения:

Условные обозначения представлены на листе 6

ОПИСАНИЕ МЕСТОПОЛОЖЕНИЯ ГРАНИЦ ПУБЛИЧНОГО СЕРВИТУТА

Сведения об объекте					
№ п/п	Характеристики объекта			Описание характеристик	
1	2			3	
1	Местоположение публичного сервитута			Омская область, Омский м.р-н, Дружинское с.п.	
2	Площадь, кв. м			30906 ± 62	
3	Иные характеристики объекта			<p>1. Цель установления публичного сервитута: публичный сервитут в целях строительства, реконструкции, эксплуатации объектов электросетевого хозяйства, их неотъемлемых технологических частей, необходимых для подключения (технологического присоединения) к сетям инженерно-технического обеспечения на земли, расположенные в кадастровом квартале 55:20:044102 и на часть земельного участка с кадастровыми номерами 55:20:044102:33. Обладатель публичного сервитута: ПАО "Россети Сибирь". ИНН - 2460069527, ОГРН - 1052460054327. Почтовый адрес: 644037, Омская область, г. Омск, ул. Некрасова, д. 1. Адрес электронной почты: omskenergo@om.rosseti-sib.ru</p> <p>2. Срок публичного сервитута: Продолжительность: 10 лет</p>	
Сведения о местоположении границ объекта					
1. Система координат МСК-55, зона 2					
2. Сведения о характерных точках границ объекта					
Обозначение характерных точек границ	Координаты, м		Метод определения координат характерной точки	Средняя квадратическая погрешность положения характерной точки (Mt), м	Описание обозначения точки на местности (при наличии)
	X	Y			
1	2	3	4	5	6
-	-	-	-	-	-
3. Сведения о характерных точках части (частей) границы объекта					
Обозначение характерных точек части границы	Координаты, м		Метод определения координат характерной точки	Средняя квадратическая погрешность положения характерной точки (Mt), м	Описание обозначения точки на местности (при наличии)
	X	Y			
1	2	3	4	5	6
Часть N 1					
1	495709.62	2147560.91	Метод спутниковых геодезических измерений (определений)	0.1	-
2	495710.77	2147572.24	Метод спутниковых геодезических	0.1	-

3. Сведения о характерных точках части (частей) границы объекта

Обозначение характерных точек части границы	Координаты, м		Метод определения координат характерной точки	Средняя квадратическая погрешность положения характерной точки (M _t), м	Описание обозначения точки на местности (при наличии)
	X	Y			
			измерений (определений)		
3	495710.14	2147572.22	Метод спутниковых геодезических измерений (определений)	0.1	-
4	495710.20	2147583.35	Метод спутниковых геодезических измерений (определений)	0.1	-
5	495712.08	2147584.96	Метод спутниковых геодезических измерений (определений)	0.1	-
6	495713.02	2147594.20	Метод спутниковых геодезических измерений (определений)	0.1	-
7	495708.67	2147608.08	Метод спутниковых геодезических измерений (определений)	0.1	-
8	495707.67	2147610.11	Метод спутниковых геодезических измерений (определений)	0.1	-
9	495699.00	2147615.60	Метод спутниковых геодезических измерений (определений)	0.1	-
10	495692.45	2147617.99	Метод спутниковых геодезических измерений (определений)	0.1	-
11	495111.79	2147596.35	Метод спутниковых геодезических измерений (определений)	0.1	-
12	495099.72	2147591.10	Метод спутниковых геодезических измерений (определений)	0.1	-
13	495088.02	2147591.54	Метод спутниковых геодезических измерений (определений)	0.1	-
14	495078.94	2147593.38	Метод спутниковых геодезических измерений (определений)	0.1	-
15	495076.96	2147595.05	Метод спутниковых геодезических измерений (определений)	0.1	-
16	494997.50	2147592.09	Метод спутниковых геодезических измерений	0.1	-

3. Сведения о характерных точках части (частей) границы объекта

Обозначение характерных точек части границы	Координаты, м		Метод определения координат характерной точки	Средняя квадратическая погрешность положения характерной точки (Mt), м	Описание обозначения точки на местности (при наличии)
	X	Y			
			(определений)		
17	494873.25	2147587.43	Метод спутниковых геодезических измерений (определений)	0.1	-
18	494837.48	2147584.66	Метод спутниковых геодезических измерений (определений)	0.1	-
19	494819.40	2147582.74	Метод спутниковых геодезических измерений (определений)	0.1	-
20	494802.98	2147576.62	Метод спутниковых геодезических измерений (определений)	0.1	-
21	494775.56	2147569.52	Метод спутниковых геодезических измерений (определений)	0.1	-
22	494727.16	2147572.82	Метод спутниковых геодезических измерений (определений)	0.1	-
23	494645.24	2147569.07	Метод спутниковых геодезических измерений (определений)	0.1	-
24	494561.74	2147371.40	Метод спутниковых геодезических измерений (определений)	0.1	-
25	494597.76	2147218.76	Метод спутниковых геодезических измерений (определений)	0.1	-
26	494704.03	2147138.46	Метод спутниковых геодезических измерений (определений)	0.1	-
27	494716.09	2147154.42	Метод спутниковых геодезических измерений (определений)	0.1	-
28	494615.57	2147230.37	Метод спутниковых геодезических измерений (определений)	0.1	-
29	494582.71	2147369.63	Метод спутниковых геодезических измерений (определений)	0.1	-
30	494658.76	2147549.67	Метод спутниковых геодезических измерений	0.1	-

3. Сведения о характерных точках части (частей) границы объекта					
Обозначение характерных точек части границы	Координаты, м		Метод определения координат характерной точки	Средняя квадратическая погрешность положения характерной точки (Mt), м	Описание обозначения точки на местности (при наличии)
	X	Y			
			(определений)		
31	494727.40	2147552.84	Метод спутниковых геодезических измерений (определений)	0.1	-
32	494764.79	2147557.36	Метод спутниковых геодезических измерений (определений)	0.1	-
33	494859.58	2147566.90	Метод спутниковых геодезических измерений (определений)	0.1	-
34	495691.37	2147597.94	Метод спутниковых геодезических измерений (определений)	0.1	-
1	495709.62	2147560.91	Метод спутниковых геодезических измерений (определений)	0.1	-
Часть N 2					
35	495746.18	2147519.32	Метод спутниковых геодезических измерений (определений)	0.1	-
36	495743.04	2147521.54	Метод спутниковых геодезических измерений (определений)	0.1	-
37	495717.64	2147544.65	Метод спутниковых геодезических измерений (определений)	0.1	-
38	495733.26	2147512.96	Метод спутниковых геодезических измерений (определений)	0.1	-
35	495746.18	2147519.32	Метод спутниковых геодезических измерений (определений)	0.1	-
Часть N 3					
39	495782.12	2147540.18	Метод спутниковых геодезических измерений (определений)	0.1	-
40	495781.60	2147541.62	Метод спутниковых геодезических измерений (определений)	0.1	-
41	495764.53	2147535.31	Метод спутниковых геодезических измерений (определений)	0.1	-

3. Сведения о характерных точках части (частей) границы объекта					
Обозначение характерных точек части границы	Координаты, м		Метод определения координат характерной точки	Средняя квадратическая погрешность положения характерной точки (Mt), м	Описание обозначения точки на местности (при наличии)
	X	Y			
42	495765.90	2147534.31	Метод спутниковых геодезических измерений (определений)	0.1	-
39	495782.12	2147540.18	Метод спутниковых геодезических измерений (определений)	0.1	-

Приложение № 3 к распоряжению
Администрации Омского
муниципального района Омской области
от 21 10 2024 № Р-24/ОМС-2969

ПОРЯДОК

расчета и внесения платы за публичный сервитут в отношении земель,
государственная собственность на которые не разграничена
и не предоставленных гражданам
или юридическим лицам

Плата за публичный сервитут в отношении земель, государственная собственность на которые не разграничена, устанавливается в размере, определенном в соответствии с пунктами 3 и 4 статьи 39.46 Земельного кодекса Российской Федерации (далее – ЗК РФ), исходя из среднего показателя кадастровой стоимости земельных участков по Омскому муниципальному району Омской области.

Размер платы за публичный сервитут исчисляется по формуле:

$R_{п} = S_{указ} \times П_{лсерв.} \times 0,01\%$, где:

- $R_{п}$ - размер платы за публичный сервитут, руб. в год;
- $S_{указ}$ - средний уровень кадастровой стоимости земельных участков по Омскому муниципальному району Омской области (приложение № 2 к Приказу Министерства имущественных отношений Омской области от 09.09.2022 № 78-п «Об утверждении результатов определения кадастровой стоимости земельных участков, расположенных на территории Омской области»), 158,02 руб./кв.м.;
- $П_{лсерв}$ - площадь части земельного участка (публичного сервитута), кв.м;
- 0,01 - плата за публичный сервитут в отношении земельного участка, находящегося в государственной или муниципальной собственности и не обремененного правами третьих лиц, устанавливается в размере 0,01 процента кадастровой стоимости такого земельного участка за каждый год использования этого земельного участка (статья 39.46 ЗК РФ), %;

Средний уровень кадастровой стоимости земельных участков по Омскому муниципальному району Омской области, руб./кв.м. в год, (Суксз)	Площадь части земельного участка (публичного сервитута), кв.м. (Плсерв)	Размер платы за публичный сервитут в год, руб. (Рп)	Размер платы за публичный' сервитут за 10 лет (весь срок сервитута), руб.
158,02	14499	229,11	2291,10

ПЛАТА ЗА СЕРВИТУТ ПЕРЕЧИСЛЯЕТСЯ в УФК по Омской области (МКУ «ЕРЦ»)

ИНН 5528034286;

КПП 552801001;

Единый казначейский счет 40102810245370000044;

Казначейский счет 03100643000000015200;

Банк: ОТДЕЛЕНИЕ ОМСК БАНКА РОССИИ//УФК по Омской области г. Омск;

БИК 015209001;

ОКТМО 52644413;

Код бюджетной классификации

КБК 505 1 11 05313 050000120

Плата за публичный сервитут владельцем осуществляется в размере 100% предоплаты за период действия настоящего распоряжения не позднее шести месяцев со дня принятия настоящего распоряжения в бюджет Омского муниципального района Омской области.

Приложение № 4 к распоряжению
Администрации Омского
муниципального района Омской области
от 21 10 2024 № Р-24/ОМС-2964

ГРАФИК

проведения работ на землях, государственная собственность на которые не разграничена, при осуществлении деятельности, для обеспечения которой устанавливается публичный сервитут

№ п/п	Наименование вида работ	Сроки выполнения работ
1	Размещение объектов электросетевого хозяйства, их неотъемлемых технологических частей, необходимых для подключения (технологического присоединения) к сетям инженерно-технического обеспечения	2024-2034