



ОМСКИЙ МУНИЦИПАЛЬНЫЙ РАЙОН ОМСКОЙ ОБЛАСТИ

## Администрация Омского муниципального района

---

### РАСПОРЯЖЕНИЕ

от 04.10.2024 № Р-24/ОМС-1794

Об установлении публичного сервитута

На основании ходатайства публичного акционерного общества «Россети Сибирь» об установлении публичного сервитута, руководствуясь статьями 23, 39.37-39.43, статьями 39.45-39.50 Земельного кодекса Российской Федерации, Уставом Омского муниципального района Омской области,

1. Установить в интересах публичного акционерного общества «Россети Сибирь» (ОГРН 1052460054327, зарегистрированного по адресу: 660021, Красноярский край, г. Красноярск, ул. Богграда, д. 144А) (далее – Общество) публичный сервитут в целях строительства, реконструкции, эксплуатации объектов электросетевого хозяйства, их неотъемлемых технологических частей, необходимых для подключения (технологического присоединения) к сетям инженерно-технического обеспечения на земли, расположенные в кадастровом квартале 55:20:032001, государственная собственность на которые не разграничена, местоположение которых Омская область, Омский район, Богословское сельское поселение (далее – земли) и на части земельных участков с кадастровыми номерами 55:20:032001:3461, местоположение которого Омская область, Омский район, Богословское сельское поселение, 55:20:032001:2885, местоположение которого Российская Федерация, Омская область, Омский район, Богословское сельское поселение (далее – часть земельного участка), площадью 31797 кв. м.

2. Публичный сервитут устанавливается сроком на 49 лет.

3. Срок, в течение которого использование земель и частей земельных участков в соответствии с их разрешенным использованием будет невозможно или существенно затруднено в связи с осуществлением публичного сервитута – тридцать дней.

4. Порядок и правила установления охранных зон объектов электросетевого хозяйства и особых условий использования земельных участков, расположенных в границах таких зон определены Постановлением Правительства Российской Федерации от 24.02.2009 № 160 «О порядке

установления охранных зон объектов электросетевого хозяйства и особых условий использования земельных участков, расположенных в границах таких зон».

5. Утвердить границы публичного сервитута в соответствии со схемой расположения границ публичного сервитута согласно приложению № 1 к настоящему распоряжению и описанием границ публичного сервитута согласно приложению № 2 к настоящему распоряжению.

6. Работы по обеспечению установления публичного сервитута осуществляются Обществом в соответствии с действующим законодательством и договором об осуществлении технологического присоединения к электрическим сетям от 06.03.2024 № 20.5500.115.24.

7. Расчет и внесение платы за публичный сервитут в отношении земель, государственная собственность на которые не разграничена и не предоставленных гражданам или юридическим лицам, осуществляется в порядке согласно приложению № 3 к настоящему распоряжению.

8. График проведения работ на землях при осуществлении деятельности, для обеспечения которой устанавливается публичный сервитут, устанавливается в соответствии с приложением № 4 к настоящему распоряжению.

9. Общество обязано привести земли и части земельных участков в состояние, пригодное для их использования в соответствии с разрешенным использованием, в срок не позднее чем три месяца после завершения строительства инженерного сооружения, для размещения которого установлен публичный сервитут.

10. Управлению информационной политики Администрации Омского муниципального района Омской области в течение пяти рабочих дней со дня принятия настоящего распоряжения разместить его на официальном сайте Омского муниципального района Омской области в информационно-телекоммуникационной сети «Интернет», направить его копию обладателю публичного сервитута, а также сведения о лице, являющемся правообладателем земельного участка – копию выписки из Единого государственного реестра недвижимости, подтверждающую права указанного лица на земельный участок.

11. Комитету земельно-имущественных отношений и градостроительной деятельности Администрации Омского муниципального района Омской области в течение пяти рабочих дней со дня принятия настоящего распоряжения направить его копию в орган, осуществляющий государственную регистрацию прав.

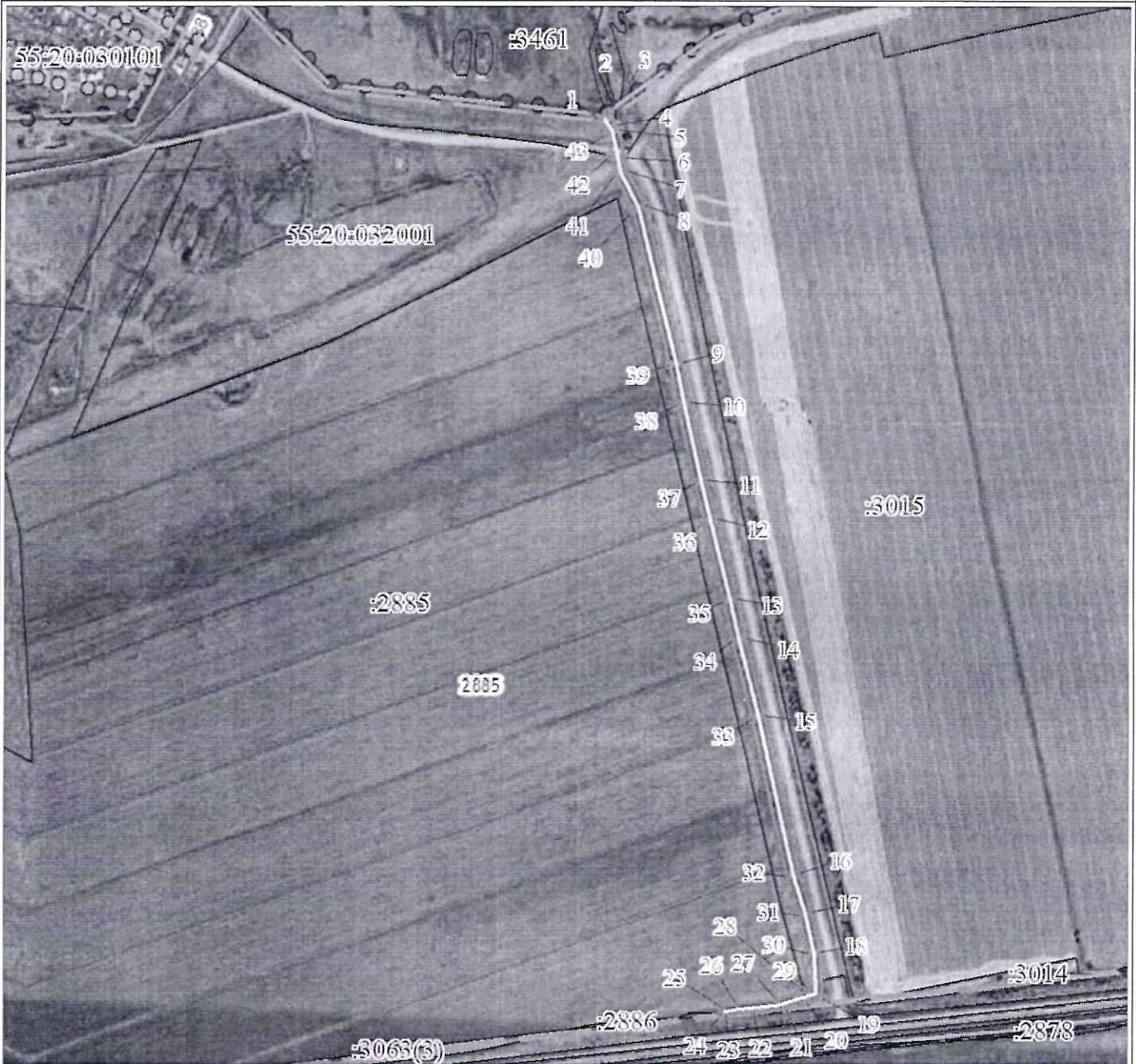
Председатель Комитета  
земельно-имущественных отношений  
и градостроительной деятельности



Е.В. Прохоров



Схема расположения границ публичного сервитута



Масштаб 1:10000

Используемые условные знаки и обозначения:

	Характерная точка границы публичного сервитута
	Граница публичного сервитута
	Граница охранной зоны
	Граница и номер земельного участка, учтенного в ГКН
	Граница и номер кадастрового квартала
	Ось проектируемого объекта

Текстовое описание местоположения границ объекта		
Прохождение границы		Описание прохождения границы
от точки	до точки	
1	2	3
1	2	-
2	3	-
3	4	-
4	5	-
5	6	-
6	7	-
7	8	-
8	9	-
9	10	-
10	11	-
11	12	-
12	13	-
13	14	-
14	15	-
15	16	-
16	17	-
17	18	-
18	19	-
19	20	-
20	21	-
21	22	-
22	23	-
23	24	-
24	25	-
25	26	-
26	27	-
27	28	-
28	29	-
29	30	-
30	31	-
31	32	-
32	33	-
33	34	-
34	35	-
35	36	-
36	37	-
37	38	-
38	39	-
39	40	-
40	41	-
41	42	-
42	43	-
43	1	-



## ОПИСАНИЕ МЕСТОПОЛОЖЕНИЯ ГРАНИЦ ПУБЛИЧНОГО СЕРВИТУТА

Сведения об объекте		
N п/п	Характеристики объекта	Описание характеристик
1	2	3
1	Местоположение объекта	Омская область, Омский р-н, Богословское сельское поселение
2	Площадь объекта ± величина погрешности определения площади ( $P \pm \Delta P$ ), м <sup>2</sup>	31797 ± 1560
3	Иные характеристики объекта	1. Публичный сервитут для использования земель и земельных участков в целях строительства, реконструкции, эксплуатации объектов электросетевого хозяйства, их неотъемлемых технологических частей, необходимых для подключения (технологического присоединения) к сетям электроснабжения. Публичный сервитут устанавливается на землях в кадастровом квартале 55:20:032001, а также в границах земельных участков с кадастровыми номерами 55:20:032001:3461, 55:20:032001:2885. Срок публичного сервитута: в соответствии с п.8 ст. 39.43 ЗК РФ публичный сервитут считается установленным со дня внесения сведений о нем в Единый государственный реестр недвижимости, согласно Приказу Министерства энергетики Российской Федерации от 07.10.2021 г. № 1029 и составляет 49 лет. Обладатель публичного сервитута: Публичное акционерное общество «Россети Сибирь», ИНН 2460069527, ОГРН 1052460054327. Почтовый адрес Публичного акционерного общества «Россети Сибирь»: 644037, г. Омск, ул. Некрасова, д. 1, адрес электронной почты: omskenergo@om.rosseti-sib.ru

Сведения о местоположении границ объекта					
1. Система координат МСК-55 2 зона					
2. Сведения о характерных точках границ объекта					
Обозначение характерных точек границ	Координаты, м		Метод определения координат характерной точки	Средняя квадратическая погрешность положения характерной точки (M), м	Описание обозначения точки на местности (при наличии)
	X	Y			
1	2	3	4	5	6
1	488080.48	2187135.00	Метод спутниковых геодезических измерений (определений)	2.5	-
2	488087.94	2187148.26	Метод спутниковых геодезических измерений	2.5	-

Сведения о местоположении границ объекта					
1. Система координат МСК-55 2 зона					
2. Сведения о характерных точках границ объекта					
Обозначение характерных точек границ	Координаты, м		Метод определения координат характерной точки	Средняя квадратическая погрешность положения характерной точки (Mt), м	Описание обозначения точки на местности (при наличии)
	X	Y			
			(определений)		
3	488090.29	2187152.43	Метод спутниковых геодезических измерений (определений)	2.5	-
4	488071.14	2187163.22	Метод спутниковых геодезических измерений (определений)	2.5	-
5	488063.77	2187167.37	Метод спутниковых геодезических измерений (определений)	2.5	-
6	488018.50	2187175.44	Метод спутниковых геодезических измерений (определений)	2.5	-
7	487998.75	2187178.96	Метод спутниковых геодезических измерений (определений)	2.5	-
8	487942.74	2187207.34	Метод спутниковых геодезических измерений (определений)	2.5	-
9	487691.75	2187264.94	Метод спутниковых геодезических измерений (определений)	2.5	-
10	487627.69	2187276.46	Метод спутниковых геодезических измерений (определений)	2.5	-
11	487500.99	2187302.97	Метод спутниковых геодезических измерений (определений)	2.5	-
12	487437.86	2187318.24	Метод спутниковых геодезических измерений (определений)	2.5	-
13	487310.99	2187347.88	Метод спутниковых геодезических измерений (определений)	2.5	-
14	487247.59	2187361.00	Метод спутниковых геодезических измерений (определений)	2.5	-
15	487120.83	2187390.60	Метод спутниковых геодезических измерений (определений)	2.5	-
16	486866.71	2187443.41	Метод спутниковых	2.5	-

Сведения о местоположении границ объекта					
1. Система координат МСК-55 2 зона					
2. Сведения о характерных точках границ объекта					
Обозначение характерных точек границ	Координаты, м		Метод определения координат характерной точки	Средняя квадратическая погрешность положения характерной точки (Mt), м	Описание обозначения точки на местности (при наличии)
	X	Y			
			геодезических измерений (определений)		
17	486804.56	2187462.42	Метод спутниковых геодезических измерений (определений)	2.5	-
18	486739.91	2187475.17	Метод спутниковых геодезических измерений (определений)	2.5	-
19	486666.43	2187478.10	Метод спутниковых геодезических измерений (определений)	2.5	-
20	486659.01	2187452.96	Метод спутниковых геодезических измерений (определений)	2.5	-
21	486649.52	2187420.85	Метод спутниковых геодезических измерений (определений)	2.5	-
22	486645.63	2187369.23	Метод спутниковых геодезических измерений (определений)	2.5	-
23	486642.23	2187324.07	Метод спутниковых геодезических измерений (определений)	2.5	-
24	486643.98	2187317.75	Метод спутниковых геодезических измерений (определений)	2.5	-
25	486655.88	2187315.65	Метод спутниковых геодезических измерений (определений)	2.5	-
26	486660.20	2187340.05	Метод спутниковых геодезических измерений (определений)	2.5	-
27	486665.40	2187403.99	Метод спутниковых геодезических измерений (определений)	2.5	-
28	486678.37	2187447.91	Метод спутниковых геодезических измерений (определений)	2.5	-
29	486681.20	2187457.49	Метод спутниковых геодезических измерений	2.5	-



Сведения о местоположении границ объекта					
1. Система координат МСК-55 2 зона					
2. Сведения о характерных точках границ объекта					
Обозначение характерных точек границ	Координаты, м		Метод определения координат характерной точки	Средняя квадратическая погрешность положения характерной точки (Mt), м	Описание обозначения точки на местности (при наличии)
	X	Y			
			(определений)		
30	486737.57	2187455.25	Метод спутниковых геодезических измерений (определений)	2.5	-
31	486799.69	2187442.99	Метод спутниковых геодезических измерений (определений)	2.5	-
32	486861.68	2187424.03	Метод спутниковых геодезических измерений (определений)	2.5	-
33	487116.48	2187371.08	Метод спутниковых геодезических измерений (определений)	2.5	-
34	487243.34	2187341.46	Метод спутниковых геодезических измерений (определений)	2.5	-
35	487306.64	2187328.36	Метод спутниковых геодезических измерений (определений)	2.5	-
36	487433.28	2187298.77	Метод спутниковых геодезических измерений (определений)	2.5	-
37	487496.65	2187283.45	Метод спутниковых геодезических измерений (определений)	2.5	-
38	487623.81	2187256.84	Метод спутниковых геодезических измерений (определений)	2.5	-
39	487687.57	2187245.37	Метод спутниковых геодезических измерений (определений)	2.5	-
40	487935.94	2187188.37	Метод спутниковых геодезических измерений (определений)	2.5	-
41	487992.34	2187159.79	Метод спутниковых геодезических измерений (определений)	2.5	-
42	488022.87	2187154.35	Метод спутниковых геодезических измерений (определений)	2.5	-
43	488056.92	2187148.28	Метод спутниковых	2.5	-





Приложение № 3 к распоряжению  
Администрации Омского  
муниципального района Омской области  
от 08 10 2024 № Рд4/ОМР-2494

### ПОРЯДОК

расчета и внесения платы за публичный сервитут в отношении земель,  
государственная собственность на которые не разграничена  
и не предоставленных гражданам  
или юридическим лицам

Плата за публичный сервитут в отношении земель, государственная собственность на которые не разграничена, устанавливается в размере, определенном в соответствии с пунктами 3 и 4 статьи 39.46 Земельного кодекса Российской Федерации (далее – ЗК РФ), исходя из среднего показателя кадастровой стоимости земельных участков по Омскому муниципальному району Омской области.

Размер платы за публичный сервитут исчисляется по формуле:

$R_{п} = S_{указ} \times П_{серв.} \times 0,01\%$ , где:

- $R_{п}$  - размер платы за публичный сервитут, руб. в год;
- $S_{указ}$  - средний уровень кадастровой стоимости земельных участков по Омскому муниципальному району Омской области (приложение № 2 к Приказу Министерства имущественных отношений Омской области от 09.09.2022 № 78-п «Об утверждении результатов определения кадастровой стоимости земельных участков, расположенных на территории Омской области»), 158,02 руб./кв.м.;
- $П_{серв}$  - площадь части земельного участка (публичного сервитута), кв.м;
- 0,01 - плата за публичный сервитут в отношении земельного участка, находящегося в государственной или муниципальной собственности и не обремененного правами третьих лиц, устанавливается в размере 0,01 процента кадастровой стоимости такого земельного участка за каждый год использования этого земельного участка (статья 39.46 ЗК РФ), %;



Средний уровень кадастровой стоимости земельных участков по Омскому муниципальному району Омской области, руб./кв.м. в год, (Суксз)	Площадь части земельного участка (публичного сервитута), кв.м. (Плсерв)	Размер платы за публичный сервитут в год, руб. (Рп)	Размер платы за публичный' сервитут за 49 лет (весь срок сервитута), руб.
158,02	28252	446,44	21 875,56

ПЛАТА ЗА СЕРВИТУТ ПЕРЕЧИСЛЯЕТСЯ в УФК по Омской области (МКУ «ЕРЦ»)

ИНН 5528034286;

КПП 552801001;

Единый казначейский счет 40102810245370000044;

Казначейский счет 03100643000000015200;

Банк: ОТДЕЛЕНИЕ ОМСК БАНКА РОССИИ//УФК по Омской области г. Омск;

БИК 015209001;

ОКТМО 52644407;

Код бюджетной классификации

КБК 505 1 11 05313 050000120

Плата за публичный сервитут владельцем осуществляется в размере 100% предоплаты за период действия настоящего распоряжения не позднее шести месяцев со дня принятия настоящего распоряжения в бюджет Омского муниципального района Омской области.

Приложение № 4 к распоряжению  
Администрации Омского  
муниципального района Омской области  
от 04 10 2024 № Р24/ОМР-2494

### ГРАФИК

проведения работ на землях, государственная собственность на которые не  
разграничена, при осуществлении деятельности, для обеспечения которой  
устанавливается публичный сервитут

№ п/п	Наименование вида работ	Сроки выполнения работ
1	Размещение объектов электросетевого хозяйства, их неотъемлемых технологических частей, необходимых для подключения (технологического присоединения) к сетям инженерно-технического обеспечения	2024-2073