



ОМСКИЙ МУНИЦИПАЛЬНЫЙ РАЙОН ОМСКОЙ ОБЛАСТИ

Администрация Омского муниципального района

РАСПОРЯЖЕНИЕ

от 30.09.2024 № Р-24/ОМС-2766
Об установлении публичного сервитута

На основании ходатайства публичного акционерного общества «Россети Сибирь» об установлении публичного сервитута, руководствуясь статьями 23, 39.37-39.43, статьями 39.45-39.50 Земельного кодекса Российской Федерации, Уставом Омского муниципального района Омской области,

1. Установить в интересах публичного акционерного общества «Россети Сибирь» (ОГРН 1052460054327, зарегистрированного по адресу: 660021, Красноярский край, г. Красноярск, ул. Богграда, д. 144А) (далее – Общество) публичный сервитут в целях строительства, реконструкции, эксплуатации объектов электросетевого хозяйства, их неотъемлемых технологических частей, необходимых для подключения (технологического присоединения) к сетям инженерно-технического обеспечения на часть земельного участка с кадастровым номером 55:20:110601:5579, местоположение которого: Омская область, р-н Омский, п. Магистральный, ул. Яблонева, д 16. (далее – часть земельного участка), площадью 960 кв. м.
2. Публичный сервитут устанавливается сроком на 10 лет.
3. Срок, в течение которого использование части земельного участка в соответствии с его разрешенным использованием будет невозможно или существенно затруднено в связи с осуществлением публичного сервитута – один месяц.
4. Порядок и правила установления охранных зон объектов электросетевого хозяйства и особых условий использования земельных участков, расположенных в границах таких зон определены Постановлением Правительства Российской Федерации от 24.02.2009 № 160 «О порядке установления охранных зон объектов электросетевого хозяйства и особых условий использования земельных участков, расположенных в границах таких зон».
5. Утвердить границы публичного сервитута в соответствии со схемой расположения границ публичного сервитута согласно приложению № 1 к настоящему распоряжению и описанием границ публичного сервитута

согласно приложению № 2 к настоящему распоряжению.

6. Работы по обеспечению установления публичного сервитута осуществляются Обществом в соответствии с действующим законодательством и договором об осуществлении технологического присоединения к электрическим сетям от 30.01.2024 № 20.5500.318.24, от 25.02.2024 № 20.5500.657.24.

7. Плата за публичный сервитут рассчитывается пропорционально площади части земельного участка, в установленных границах публичного сервитута.

8. Плата за публичный сервитут, установленный в отношении части земельного участка, находящегося в муниципальной собственности и не предоставленных гражданам или юридическим лицам, вносится владельцем публичного сервитута единовременным платежом не позднее шести месяцев со дня принятия настоящего распоряжения в бюджет Магистрального сельского поселения Омского муниципального района Омской области.

9. График проведения работ на части земельного участка, находящегося в муниципальной собственности, и не предоставленных гражданам или юридическим лицам, при осуществлении деятельности, для обеспечения которой устанавливается публичный сервитут, устанавливается в соответствии с приложением № 3 к настоящему распоряжению.

10. Общество обязано привести часть земельного участка в состояние, пригодное для его использования в соответствии с разрешенным использованием, в срок не позднее чем три месяца после завершения строительства инженерного сооружения, для размещения которого установлен публичный сервитут.

11. Управлению информационной политики Администрации Омского муниципального района Омской области в течение пяти рабочих дней со дня принятия настоящего распоряжения разместить его на официальном сайте Омского муниципального района Омской области в информационно-телекоммуникационной сети «Интернет», направить его копию владельцу публичного сервитута, а также сведения о лице, являющемся правообладателем земельного участка – копию выписки из Единого государственного реестра недвижимости, подтверждающую права указанного лица на земельный участок.

12. Комитету земельно-имущественных отношений и градостроительной деятельности Администрации Омского муниципального района Омской области в течение пяти рабочих дней со дня принятия настоящего распоряжения направить его копию в орган, осуществляющий государственную регистрацию прав.

Председатель Комитета
земельно-имущественных отношений и
градостроительной деятельности



Е.В. Прохоров

Приложение к проекту
Администрации Омского
муниципального района
Омск области

от 30.09.2024 Р-24/ОМС-2866

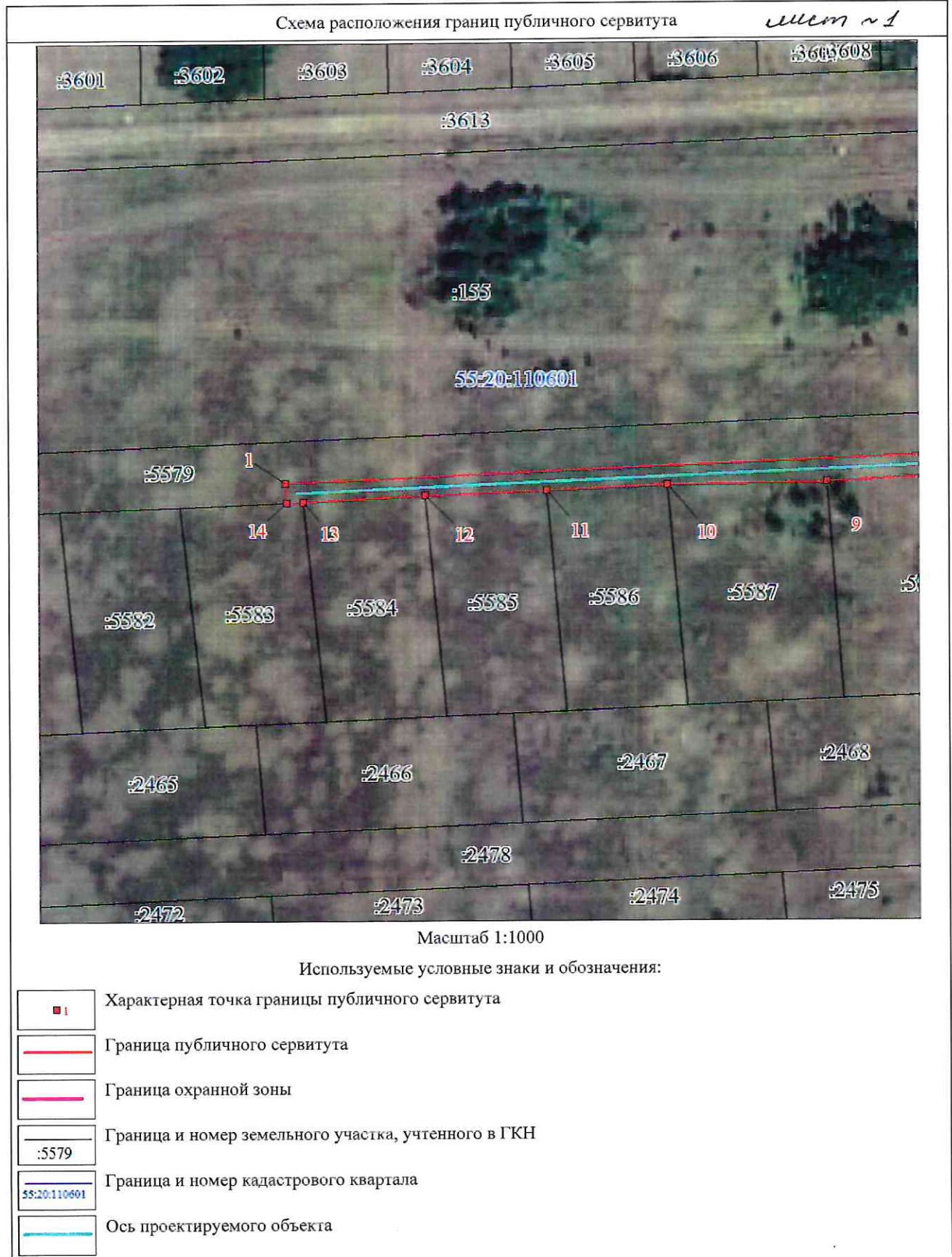


Схема расположения границ публичного сервитута

лист № 2



Масштаб 1:1000

Используемые условные знаки и обозначения:

Условные обозначения представлены на листе 3

5

Приложение № 2
к распоряжению
Администрации Омской
муниципальной единицы
Омской области

от 30.09.2024 П-24/ОМР-2766

ОПИСАНИЕ МЕСТОПОЛОЖЕНИЯ ГРАНИЦ

Сведения об объекте					
№ п/п	Характеристики объекта			Описание характеристик	
1	2			3	
1	Местоположение публичного сервитута			Омская область, Омский р-н, Магистральное с/п, п. Магистральный	
2	Площадь, кв. м			960 ± 11	
3	Иные характеристики объекта			1. Публичный сервитут в целях строительства, реконструкции, эксплуатации объектов электросетевого хозяйства, их неотъемлемых технологических частей, необходимых для подключения (технологического присоединения) к сетям инженерно-технического обеспечения на часть земельного участка с кадастровым номером 55:20:110601:5579. Срок публичного сервитута 10 лет. Владелец публичного сервитута: ПАО "Россети Сибирь". ИНН - 2460069527, ОГРН - 1052460054327. Почтовый адрес: 644037, Омская область, г. Омск, ул. Некрасова, д. 1. Адрес электронной почты: omskenergo@om.rosseti-sib.ru	
Система координат МСК-55					
Метод определения координат характерной точки: метод спутниковых геодезических измерений (определений)					
Средняя квадратическая погрешность положения характерной точки (Mt) – 0,1 м					
Сведения о характерных точках границ публичного сервитута					
Обозначение характерных точек границ	Координаты, м		Метод определения координат характерной точки	Средняя квадратическая погрешность положения характерной точки (Mt), м	Описание обозначения точки на местности (при наличии)
	X	Y			
1	2	3	4	5	6
1	476132.23	2152102.85	Метод спутниковых геодезических измерений (определений)	0.1	-
2	476137.44	2152345.28	Метод спутниковых геодезических измерений (определений)	0.1	-
3	476133.49	2152345.36	Метод спутниковых геодезических измерений (определений)	0.1	-
4	476132.96	2152321.89	Метод спутниковых геодезических измерений (определений)	0.1	-

Система координат МСК-55					
Метод определения координат характерной точки: метод спутниковых геодезических измерений (определений)					
Средняя квадратическая погрешность положения характерной точки (Mt) – 0,1 м					
Сведения о характерных точках границ публичного сервитута					
Обозначение характерных точек границ	Координаты, м		Метод определения координат характерной точки	Средняя квадратическая погрешность положения характерной точки (Mt), м	Описание обозначения точки на местности (при наличии)
	X	Y			
5	476132.50	2152301.51	Метод спутниковых геодезических измерений (определений)	0.1	-
6	476131.97	2152278.19	Метод спутниковых геодезических измерений (определений)	0.1	-
7	476131.43	2152254.69	Метод спутниковых геодезических измерений (определений)	0.1	-
8	476130.82	2152231.12	Метод спутниковых геодезических измерений (определений)	0.1	-
9	476129.94	2152207.29	Метод спутниковых геодезических измерений (определений)	0.1	-
10	476130.16	2152176.54	Метод спутниковых геодезических измерений (определений)	0.1	-
11	476129.65	2152153.17	Метод спутниковых геодезических измерений (определений)	0.1	-
12	476129.20	2152129.68	Метод спутниковых геодезических измерений (определений)	0.1	-
13	476128.47	2152106.19	Метод спутниковых геодезических измерений (определений)	0.1	-
14	476128.39	2152102.94	Метод спутниковых геодезических измерений (определений)	0.1	-
1	476132.23	2152102.85	Метод спутниковых геодезических измерений (определений)	0.1	-

Текстовое описание местоположения границ объекта		
Прохождение границы		Описание прохождения границы
от точки	до точки	
1	2	3
1	2	-
2	3	-
3	4	-
4	5	-
5	6	-
6	7	-
7	8	-
8	9	-
9	10	-
10	11	-
11	12	-
12	13	-
13	14	-
14	1	-

Приложение № 3 к распоряжению
Администрации Омского
муниципального района Омской области
от 30 09 2024 № Р.24/ОМС-2766

ГРАФИК

проведения работ на части земельного участка, при осуществлении
деятельности, для обеспечения которой устанавливается публичный сервитут

№ п/п	Наименование вида работ	Сроки выполнения работ
1	Размещение объектов электросетевого хозяйства, их неотъемлемых технологических частей, необходимых для подключения (технологического присоединения) к сетям инженерно-технического обеспечения	2024-2034