



ОМСКИЙ МУНИЦИПАЛЬНЫЙ РАЙОН ОМСКОЙ ОБЛАСТИ

## Администрация Омского муниципального района

---

### РАСПОРЯЖЕНИЕ

от 30.09.2024 № Р-24/ОМР-2761

Об установлении публичного сервитута

На основании ходатайства публичного акционерного общества «Россети Сибирь» об установлении публичного сервитута, руководствуясь статьями 23, 39.37-39.43, статьями 39.45-39.50 Земельного кодекса Российской Федерации, Уставом Омского муниципального района Омской области,

1. Установить в интересах публичного акционерного общества «Россети Сибирь» (ОГРН 1052460054327, зарегистрированного по адресу: 660021, Красноярский край, г. Красноярск, ул. Богграда, д. 144А) (далее – Общество) публичный сервитут в целях строительства и эксплуатации объектов электросетевого хозяйства, их неотъемлемых технологических частей, необходимых для подключения (технологического присоединения) к сетям инженерно-технического обеспечения на части земельных участков:

- с кадастровым номером 55:20:233002:8140, местоположение: Омская область, Омский р-н, Усть-Заостровское с.п., ул. 1-я Енисейская ул, (далее – части земельных участков), площадью 141 кв.м.;

- с кадастровым номером 55:20:233002:6645, местоположение: Омская область, р-н Омский, Усть-Заостровское с.п., (далее – части земельных участков), площадью 293 кв.м.;

- с кадастровым номером 55:20:233002:7894, местоположение: Российская Федерация, Омская область, р-н Омский, Усть-Заостровское с.п., (далее – части земельных участков), площадью 352 кв.м.

- с кадастровым номером 55:20:233002:6478, местоположение: Омская область, р-н Омский, Усть-Заостровское с.п., площадью 490 кв.м (далее – части земельных участков), общей площадью 1276 кв.м.

2. Публичный сервитут устанавливается сроком на 10 лет.

3. Срок, в течение которого использование части земельного участка в соответствии с его разрешенным использованием будет невозможно или

существенно затруднено в связи с осуществлением публичного сервитута – шесть дней.

4. Порядок и правила установления охранных зон объектов электросетевого хозяйства и особых условий использования земельных участков, расположенных в границах таких зон определены Постановлением Правительства Российской Федерации от 24.02.2009 № 160 «О порядке установления охранных зон объектов электросетевого хозяйства и особых условий использования земельных участков, расположенных в границах таких зон».

5. Утвердить границы публичного сервитута в соответствии со схемой расположения границ публичного сервитута согласно приложению № 1 к настоящему распоряжению и описанием границ публичного сервитута согласно приложению № 2 к настоящему распоряжению.

6. Работы по обеспечению установления публичного сервитута осуществляются Обществом в соответствии с действующим законодательством и договором об осуществлении технологического присоединения к электрическим сетям от 02.02.2024 № 20.5500.271.24.

7. Плата за публичный сервитут рассчитывается пропорционально площади части земельного участка, в установленных границах публичного сервитута.

8. Плата за публичный сервитут, установленный в отношении части земельного участка, находящегося в муниципальной собственности и не предоставленного гражданам или юридическим лицам, вносится обладателем публичного сервитута единовременным платежом не позднее шести месяцев со дня принятия настоящего распоряжения в бюджет Усть-Заостровского сельского поселения Омского муниципального района Омской области.

8. График проведения работ на части земельного участка, находящегося в муниципальной собственности, и не предоставленного гражданам или юридическим лицам, при осуществлении деятельности, для обеспечения которой устанавливается публичный сервитут, устанавливается в соответствии с приложением № 3 к настоящему распоряжению.

9. Общество обязано привести части земельных участков в состояние, пригодное для их использования в соответствии с разрешенным использованием, в срок не позднее чем три месяца после завершения строительства инженерного сооружения, для размещения которого установлен публичный сервитут.

10. Управлению информационной политики Администрации Омского муниципального района Омской области в течение пяти рабочих дней со дня принятия настоящего распоряжения разместить его на официальном сайте Омского муниципального района Омской области в информационно-телекоммуникационной сети «Интернет», направить его копию обладателю публичного сервитута, а также сведения о лицах, являющихся правообладателями земельных участков – копию выписок из Единого государственного реестра недвижимости, подтверждающих права указанных лиц на земельные участки.

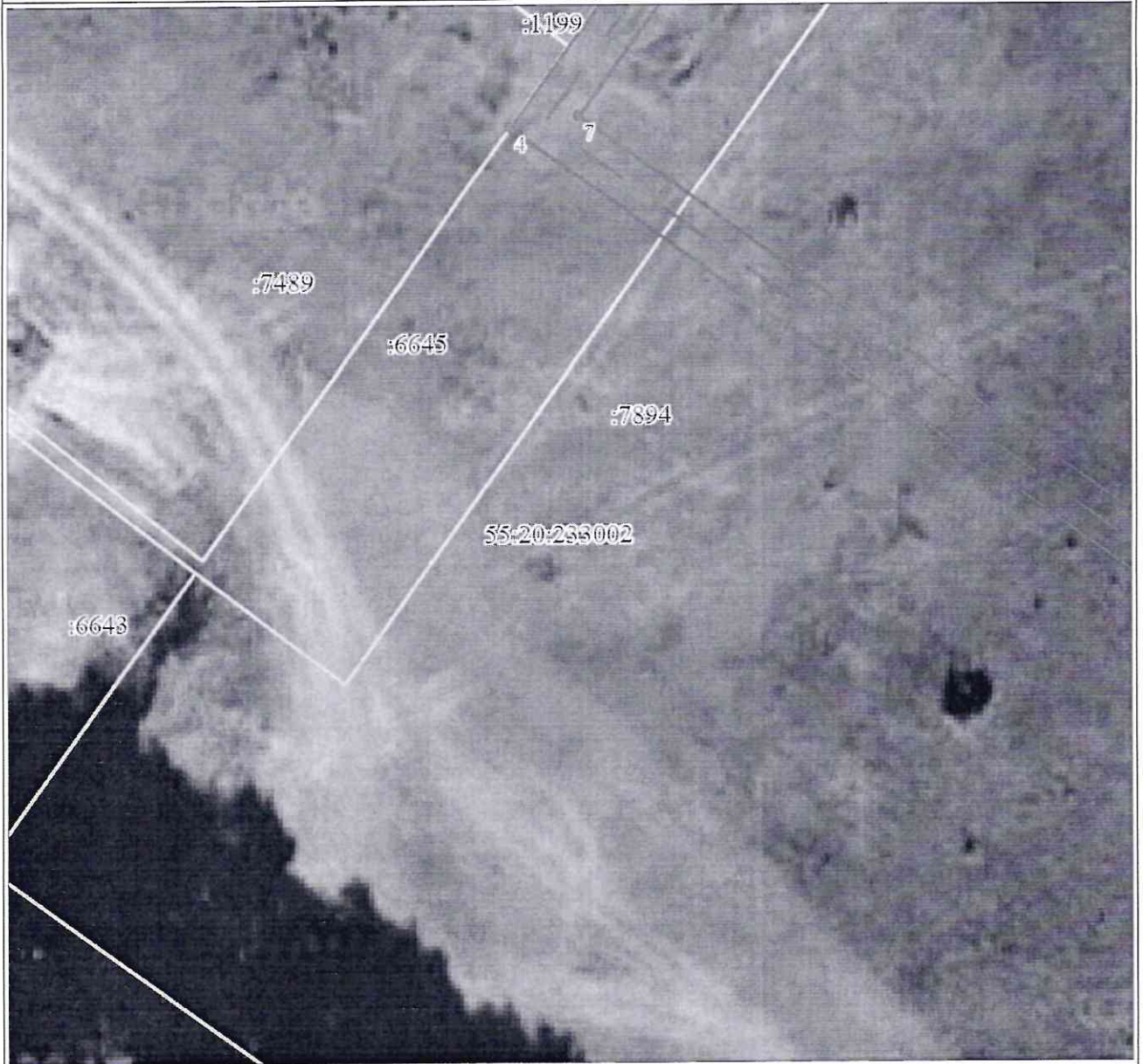
11. Комитету земельно-имущественных отношений и градостроительной деятельности Администрации Омского муниципального района Омской области в течение пяти рабочих дней со дня принятия настоящего распоряжения направить его копию в орган, осуществляющий государственную регистрацию прав.

Председатель Комитета  
земельно-имущественных отношений и  
градостроительной деятельности



Е.В. Прохоров

Схема расположения границ публичного сервитута



Масштаб 1:500

Используемые условные знаки и обозначения:

Условные обозначения представлены на листе 3

Раздел 4

Схема расположения границ публичного сервитута

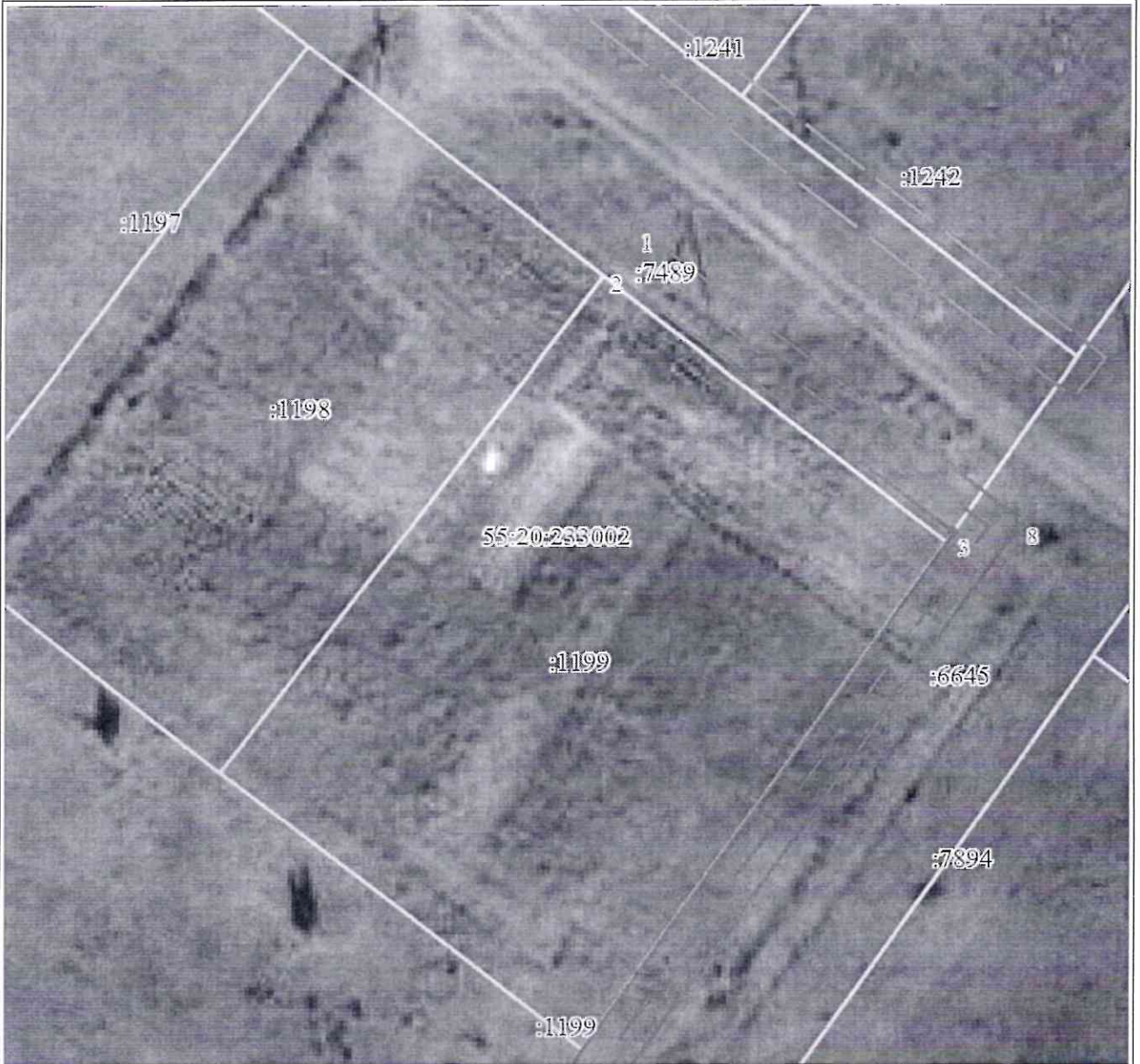


Масштаб 1:500

Используемые условные знаки и обозначения:

Условные обозначения представлены на листе 3

Схема расположения границ публичного сервитута



Масштаб 1:500

Используемые условные знаки и обозначения:

	Характерная точка границы публичного сервитута и номер точки
	Граница публичного сервитута
	Проектируемое инженерное сооружение
	Граница охранной зоны
	Существующая часть границы, имеющиеся в ЕГРН сведения о которой достаточны для определения ее местоположения
	Надписи кадастрового номера земельного участка
	Граница и номер кадастрового квартала

Схема расположения границ публичного сервитута



Масштаб 1:500

Используемые условные знаки и обозначения:

Условные обозначения представлены на листе 3

"Администрация Омской  
муниципальной работы  
Омской области"

ОПИСАНИЕ ГРАНИЦ ПУБЛИЧНОГО СЕРВИТУТА

Публичный сервитут от 30.09.2024 Р-24/Ом-2761

(наименование объекта, местоположение границ которого описано (далее - объект))

Сведения об объекте		
№ п/п	Характеристики объекта	Описание характеристик
1	2	3
1	Местоположение публичного сервитута	Омская область, Омский р-н, Усть-Заостровское сельское поселение
2	Площадь объекта ± величина погрешности определения площади ( $P \pm \Delta P$ ), м <sup>2</sup>	1276 ± 13
3	Иные характеристики объекта	публичный сервитут установлен в целях строительства и эксплуатации объектов электросетевого хозяйства, их неотъемлемых технологических частей, необходимых для подключения (технологического присоединения) к сетям инженерно-технического обеспечения, на части земельных участков, с кадастровыми номерами 55:20::233002:6645, 55:20::233002:7894, 55:20::233002:8140, 55:20::233002:6478, срок публичного сервитута 10 лет. Владелец публичного сервитута: ПАО "Россети Сибирь". ИНН - 2460069527, ОГРН - 1052460054327. Почтовый адрес: 644037, Омская область, г. Омск, ул. Некрасова, д. 1. Адрес электронной почты: omskenergo@om.rosseti-sib.ru.

Сведения о местоположении границ объекта

1. Система координат МСК-55

2. Сведения о характерных точках границ объекта

Обозначение характерных точек границ	Координаты, м		Метод определения координат характерной точки	Средняя квадратическая погрешность положения характерной точки (M), м	Описание обозначения точки на местности (при наличии)
	X	Y			
1	2	3	4	5	6
1	463660.94	2179032.12	Метод спутниковых геодезических измерений (определений)	0.1	-
2	463657.76	2179029.60	Метод спутниковых геодезических измерений (определений)	0.1	-
3	463636.34	2179057.14	Метод спутниковых геодезических измерений (определений)	0.1	-
4	463588.83	2179021.98	Метод спутниковых геодезических измерений (определений)	0.1	-
5	463451.86	2179208.42	Метод спутниковых геодезических измерений (определений)	0.1	-
6	463454.99	2179210.57	Метод спутниковых геодезических измерений (определений)	0.1	-
7	463589.70	2179027.55	Метод спутниковых	0.1	-





Приложение № 3 к распоряжению  
Администрации Омского  
муниципального района Омской области  
от 30 09 2024 № Р-24/ОМС-2461

ГРАФИК

проведения работ на части земельного участка, при осуществлении  
деятельности, для обеспечения которой устанавливается публичный сервитут

№ п\п	Наименование вида работ	Сроки выполнения работ
1	Размещение объектов электросетевого хозяйства, их неотъемлемых технологических частей, необходимых для подключения (технологического присоединения) к сетям инженерно-технического обеспечения	2024-2034