



ОМСКИЙ МУНИЦИПАЛЬНЫЙ РАЙОН ОМСКОЙ ОБЛАСТИ

Администрация Омского муниципального района

РАСПОРЯЖЕНИЕ

от 23.09.2024 № Р-24/ОМС-2694

Об установлении публичного сервитута

На основании ходатайства публичного акционерного общества «Россети Сибирь» об установлении публичного сервитута, руководствуясь статьями 23, 39.37-39.43, статьями 39.45-39.50 Земельного кодекса Российской Федерации, Уставом Омского муниципального района Омской области,

1. Установить в интересах публичного акционерного общества «Россети Сибирь» (ОГРН 1052460054327, зарегистрированного по адресу: 660021, Красноярский край, г. Красноярск, ул. Богграда, д. 144А) (далее – Общество) публичный сервитут в целях строительства объектов электросетевого хозяйства, их неотъемлемых технологических частей, необходимых для подключения (технологического присоединения) к сетям инженерно-технического обеспечения на земли, расположенные в кадастровых кварталах 55:20:044103, 55:20:043501, государственная собственность на которые не разграничена, местоположение которых Омская область, Омский район, Дружинское сельское поселение (далее – земли) и на часть земельного участка с кадастровым номером 55:20:000000:7479, местоположение которого Омская область, Омский район, СНТ «Север» (далее – часть земельного участка), площадью 7627 кв. м.

2. Публичный сервитут устанавливается сроком на 10 лет.

3. Срок, в течение которого использование земель и части земельного участка в соответствии с их разрешенным использованием будет невозможно или существенно затруднено в связи с осуществлением публичного сервитута – три месяца.

4. Порядок и правила установления охранных зон объектов электросетевого хозяйства и особых условий использования земельных участков, расположенных в границах таких зон определены Постановлением Правительства Российской Федерации от 24.02.2009 № 160 «О порядке установления охранных зон объектов электросетевого хозяйства и особых условий использования земельных участков, расположенных в границах таких

зон».

5. Утвердить границы публичного сервитута в соответствии со схемой расположения границ публичного сервитута согласно приложению № 1 к настоящему распоряжению и описанием границ публичного сервитута согласно приложению № 2 к настоящему распоряжению.

6. Работы по обеспечению установления публичного сервитута осуществляются Обществом в соответствии с действующим законодательством и договором об осуществлении технологического присоединения к электрическим сетям от 19.01.2022 № 20.5500.6014.21.

7. Расчет и внесение платы за публичный сервитут в отношении земель и части земельного участка, государственная собственность на которые не разграничена и не предоставленных гражданам или юридическим лицам, осуществляется в порядке согласно приложению № 3 к настоящему распоряжению.

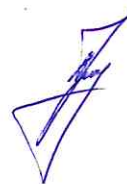
8. График проведения работ на землях и части земельного участка при осуществлении деятельности, для обеспечения которой устанавливается публичный сервитут, устанавливается в соответствии с приложением № 4 к настоящему распоряжению.

9. Общество обязано привести земли и часть земельного участка в состояние, пригодное для их использования в соответствии с разрешенным использованием, в срок не позднее чем три месяца после завершения строительства инженерного сооружения, для размещения которого установлен публичный сервитут.

10. Управлению информационной политики Администрации Омского муниципального района Омской области в течение пяти рабочих дней со дня принятия настоящего распоряжения разместить его на официальном сайте Омского муниципального района Омской области в информационно-телекоммуникационной сети «Интернет», направить его копию обладателю публичного сервитута.

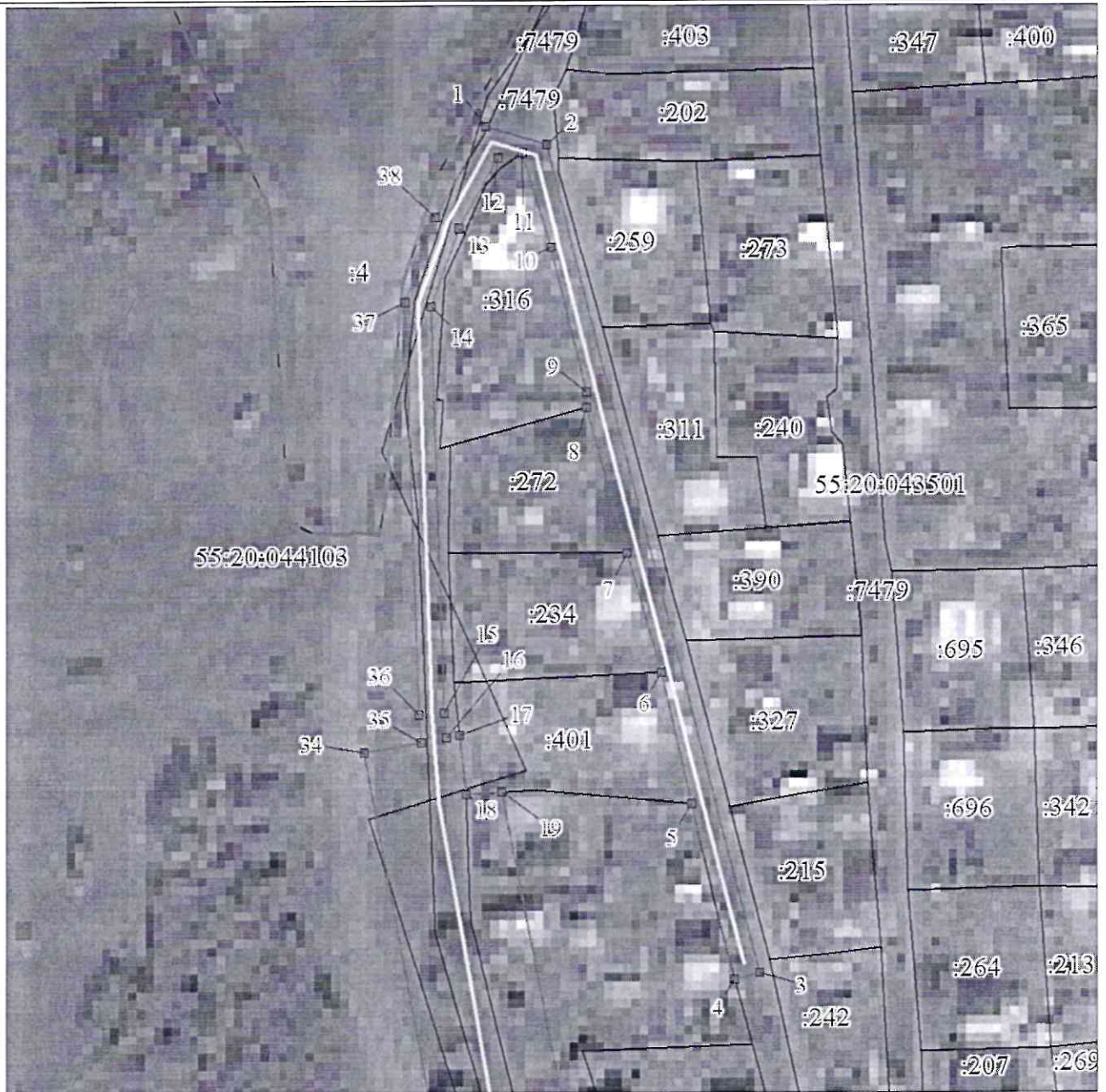
11. Комитету земельно-имущественных отношений и градостроительной деятельности Администрации Омского муниципального района Омской области в течение пяти рабочих дней со дня принятия настоящего распоряжения направить его копию в орган, осуществляющий государственную регистрацию прав.

Председатель Комитета
земельно-имущественных отношений
и градостроительной деятельности



Е.В. Прохоров

Схема расположения границ публичного сервитута



Масштаб 1:1000

Используемые условные знаки и обозначения:




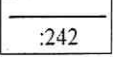
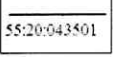

	Характерная точка границы публичного сервитута
	Граница публичного сервитута
	Граница охранной зоны
	Граница и номер земельного участка, учтенного в ГКН
	Граница и номер кадастрового квартала
	Ось проектируемого объекта

Схема расположения границ публичного сервитута

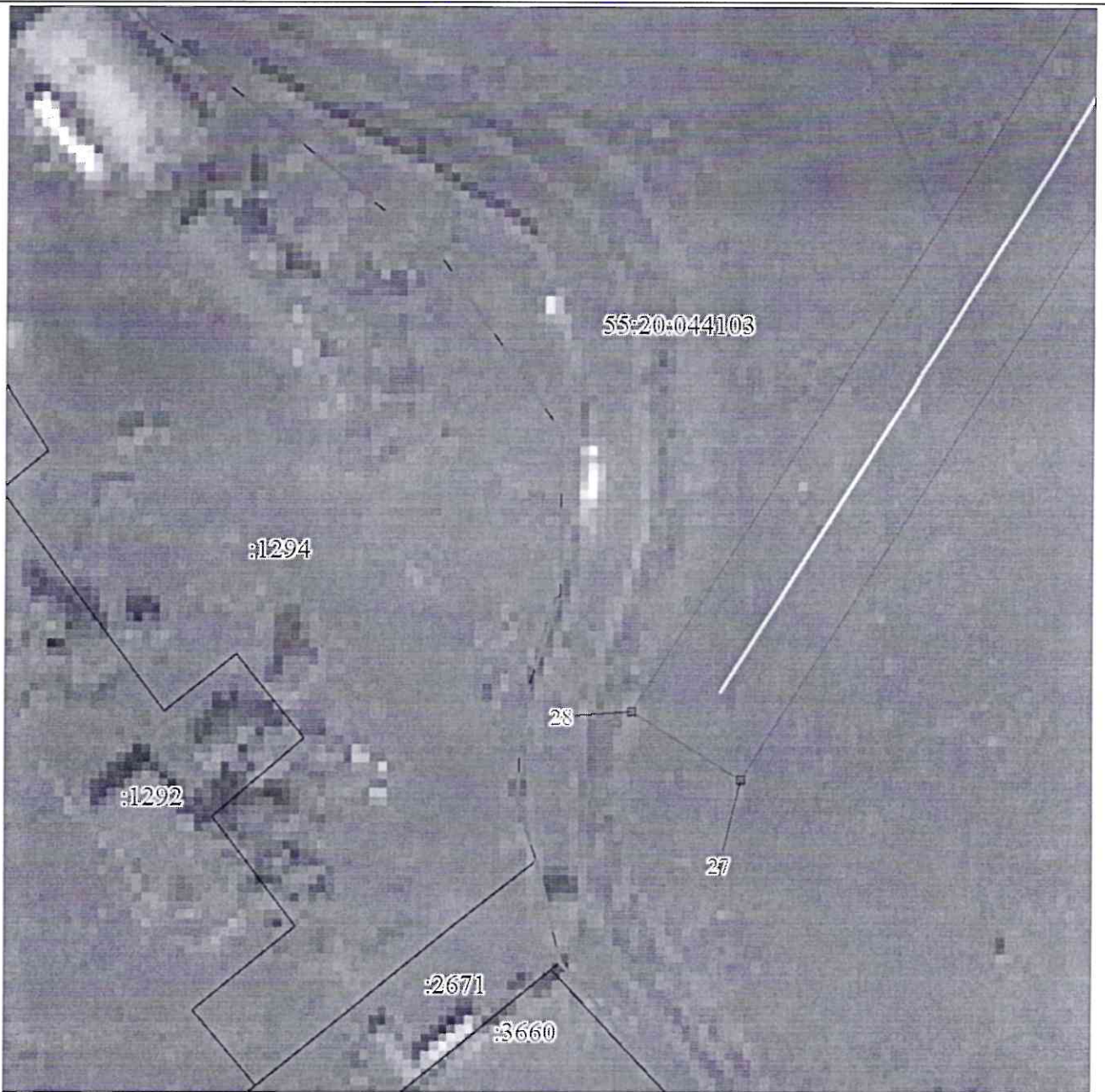


Масштаб 1:1000

Используемые условные знаки и обозначения:

Условные обозначения представлены на листе 5

Схема расположения границ публичного сервитута



Масштаб 1:1000

Используемые условные знаки и обозначения:

Условные обозначения представлены на листе 5

6

Приложение № 2 к распоряжению
Администрации Омского
муниципального района Омской области
от 23 09 2024 №Р-24/ОМС-2694

ОПИСАНИЕ МЕСТОПОЛОЖЕНИЯ ГРАНИЦ ПУБЛИЧНОГО СЕРВИТУТА

Сведения об объекте					
N п/п	Характеристики объекта			Описание характеристик	
1	2			3	
1	Местоположение публичного сервитута			Омская область, Омский р-н, Дружинское с/п, снт Север	
2	Площадь, кв. м			7627 ± 31	
3	Иные характеристики объекта			1. Публичный сервитут в целях размещения объектов электросетевого хозяйства, их неотъемлемых технологических частей, необходимых для подключения (технологического присоединения) к сетям инженерно-технического обеспечения на земли, расположенные в кадастровых кварталах 55:20:044103, 55:20:043501 и часть земельного участка с кадастровым номером 55:20:000000:7479. Срок публичного сервитута 10 лет. Владелец публичного сервитута: ПАО "Россети Сибирь". ИНН - 2460069527, ОГРН - 1052460054327. Почтовый адрес: 644037, Омская область, г. Омск, ул. Некрасова, д. 1. Адрес электронной почты: omskenergo@om.rosseti-sib.ru	
Система координат МСК-55					
Метод определения координат характерной точки: метод спутниковых геодезических измерений (определений)					
Средняя квадратическая погрешность положения характерной точки (Mt) – 0,1 м					
Сведения о характерных точках границ публичного сервитута					
Обозначение характерных точек границ	Координаты, м		Метод определения координат характерной точки	Средняя квадратическая погрешность положения характерной точки (Mt), м	Описание обозначения точки на местности (при наличии)
	X	Y			
1	2	3	4	5	6
1	490874.16	2149181.97	Метод спутниковых геодезических измерений (определений)	0.1	-
2	490871.21	2149191.42	Метод спутниковых геодезических измерений (определений)	0.1	-
3	490741.55	2149221.82	Метод спутниковых геодезических измерений (определений)	0.1	-
4	490740.64	2149217.92	Метод спутниковых геодезических измерений	0.1	-

Система координат МСК-55					
Метод определения координат характерной точки: метод спутниковых геодезических измерений (определений)					
Средняя квадратическая погрешность положения характерной точки (Mt) – 0,1 м					
Сведения о характерных точках границ публичного сервитута					
Обозначение характерных точек границ	Координаты, м		Метод определения координат характерной точки	Средняя квадратическая погрешность положения характерной точки (Mt), м	Описание обозначения точки на местности (при наличии)
	X	Y			
			(определений)		
5	490768.15	2149211.87	Метод спутниковых геодезических измерений (определений)	0.1	-
6	490788.65	2149207.66	Метод спутниковых геодезических измерений (определений)	0.1	-
7	490807.50	2149202.71	Метод спутниковых геодезических измерений (определений)	0.1	-
8	490830.39	2149196.87	Метод спутниковых геодезических измерений (определений)	0.1	-
9	490832.87	2149196.81	Метод спутниковых геодезических измерений (определений)	0.1	-
10	490855.54	2149191.74	Метод спутниковых геодезических измерений (определений)	0.1	-
11	490870.04	2149187.67	Метод спутниковых геодезических измерений (определений)	0.1	-
12	490869.40	2149183.81	Метод спутниковых геодезических измерений (определений)	0.1	-
13	490858.62	2149177.49	Метод спутниковых геодезических измерений (определений)	0.1	-
14	490846.71	2149172.85	Метод спутниковых геодезических измерений (определений)	0.1	-
15	490783.10	2149173.59	Метод спутниковых геодезических измерений (определений)	0.1	-
16	490779.26	2149173.83	Метод спутниковых геодезических измерений (определений)	0.1	-
17	490779.58	2149175.91	Метод спутниковых геодезических измерений	0.1	-

Система координат МСК-55					
Метод определения координат характерной точки: метод спутниковых геодезических измерений (определений)					
Средняя квадратическая погрешность положения характерной точки (Mt) – 0,1 м					
Сведения о характерных точках границ публичного сервитута					
Обозначение характерных точек границ	Координаты, м		Метод определения координат характерной точки	Средняя квадратическая погрешность положения характерной точки (Mt), м	Описание обозначения точки на местности (при наличии)
	X	Y			
			(определений)		
18	490770.46	2149176.73	Метод спутниковых геодезических измерений (определений)	0.1	-
19	490770.69	2149182.28	Метод спутниковых геодезических измерений (определений)	0.1	-
20	490710.22	2149192.76	Метод спутниковых геодезических измерений (определений)	0.1	-
21	490708.65	2149186.29	Метод спутниковых геодезических измерений (определений)	0.1	-
22	490692.97	2149190.74	Метод спутниковых геодезических измерений (определений)	0.1	-
23	490685.43	2149152.51	Метод спутниковых геодезических измерений (определений)	0.1	-
24	490675.58	2149130.49	Метод спутниковых геодезических измерений (определений)	0.1	-
25	490664.28	2149109.52	Метод спутниковых геодезических измерений (определений)	0.1	-
26	490635.36	2149103.12	Метод спутниковых геодезических измерений (определений)	0.1	-
27	490513.29	2149022.90	Метод спутниковых геодезических измерений (определений)	0.1	-
28	490524.28	2149006.19	Метод спутниковых геодезических измерений (определений)	0.1	-
29	490643.28	2149084.38	Метод спутниковых геодезических измерений (определений)	0.1	-
30	490677.55	2149091.97	Метод спутниковых геодезических измерений	0.1	-

Система координат МСК-55					
Метод определения координат характерной точки: метод спутниковых геодезических измерений (определений)					
Средняя квадратическая погрешность положения характерной точки (Mt) – 0,1 м					
Сведения о характерных точках границ публичного сервитута					
Обозначение характерных точек границ	Координаты, м		Метод определения координат характерной точки	Средняя квадратическая погрешность положения характерной точки (Mt), м	Описание обозначения точки на местности (при наличии)
	X	Y			
			(определений)		
31	490693.54	2149121.66	Метод спутниковых геодезических измерений (определений)	0.1	-
32	490704.62	2149146.42	Метод спутниковых геодезических измерений (определений)	0.1	-
33	490709.69	2149172.17	Метод спутниковых геодезических измерений (определений)	0.1	-
34	490777.29	2149161.03	Метод спутниковых геодезических измерений (определений)	0.1	-
35	490778.65	2149169.86	Метод спутниковых геодезических измерений (определений)	0.1	-
36	490782.95	2149169.59	Метод спутниковых геодезических измерений (определений)	0.1	-
37	490847.44	2149168.84	Метод спутниковых геодезических измерений (определений)	0.1	-
38	490860.37	2149173.88	Метод спутниковых геодезических измерений (определений)	0.1	-
1	490874.16	2149181.97	Метод спутниковых геодезических измерений (определений)	0.1	-

Приложение № 3 к распоряжению
Администрации Омского
муниципального района Омской области
от 23 09 2024 № Р-24/ОМС-2694

ПОРЯДОК

расчета и внесения платы за публичный сервитут в отношении земель и части земельного участка, государственная собственность на которые не разграничена и не предоставленных гражданам или юридическим лицам

Плата за публичный сервитут в отношении земель, государственная собственность на которые не разграничена, устанавливается в размере, определенном в соответствии с пунктами 3 и 4 статьи 39.46 Земельного кодекса Российской Федерации (далее – ЗК РФ), исходя из среднего показателя кадастровой стоимости земельных участков по Омскому муниципальному району Омской области.

Размер платы за публичный сервитут исчисляется по формуле:

$R_{п} = S_{указ} \times P_{лсерв.} \times 0,01\%$, где:

- $R_{п}$ - размер платы за публичный сервитут, руб. в год;
- $S_{указ}$ - средний уровень кадастровой стоимости земельных участков по Омскому муниципальному району Омской области (приложение № 2 к Приказу Министерства имущественных отношений Омской области от 09.09.2022 № 78-п «Об утверждении результатов определения кадастровой стоимости земельных участков, расположенных на территории Омской области»), 158,02 руб./кв.м.;
- $P_{лсерв}$ - площадь части земельного участка (публичного сервитута), кв.м;
- 0,01 - плата за публичный сервитут в отношении земельного участка, находящегося в государственной или муниципальной собственности и не обремененного правами третьих лиц, устанавливается в размере 0,01 процента кадастровой стоимости такого земельного участка за каждый год использования этого земельного участка (статья 39.46 ЗК РФ), %;

Средний уровень кадастровой стоимости земельных участков по Омскому муниципальному району Омской области, руб./кв.м. в год, (Суксз)	Площадь части земельного участка (публичного сервитута), кв.м. (Плсерв)	Размер платы за публичный сервитут в год, руб. (Рп)	Размер платы за публичный' сервитут за 10 лет (весь срок сервитута), руб.
158,02	6378	100,79	1007,90

Согласно пунктам 3, 4 статьи 39.46 ЗК РФ плата за публичный сервитут рассчитывается пропорционально площади земельного участка и (или) земель в установленных границах публичного сервитута. Плата за публичный сервитут в отношении земельного участка, находящегося в государственной или муниципальной собственности и не обремененного правами третьих лиц, устанавливается в размере 0,01 процента кадастровой стоимости такого земельного участка за каждый год использования этого земельного участка. При этом плата за публичный сервитут, установленный на три года и более, не может быть менее чем 0,1 процента кадастровой стоимости земельного участка, обремененного сервитутом, за весь срок сервитута.

Кадастровый номер земельного участка	Кадастровая стоимость земельного участка, руб.	Площадь земельного участка, кв. м.	Площадь обременения участка, кв.м.	Размер платы за публичный сервитут за 10 лет (весь срок сервитута), руб.
55:20:000000:7479	1285440	24960	1249	64,32

ПЛАТА ЗА СЕРВИТУТ ПЕРЕЧИСЛЯЕТСЯ в УФК по Омской области
(МКУ «ЕРЦ»)
ИНН 5528034286;
КПП 552801001;

Единый казначейский счет 40102810245370000044;
Казначейский счет 03100643000000015200;
Банк: ОТДЕЛЕНИЕ ОМСК БАНКА РОССИИ//УФК по Омской области
г. Омск;
БИК 015209001;
ОКТМО 52644413;
Код бюджетной классификации
КБК 505 1 11 05313 050000120

Плата за публичный сервитут обладателем осуществляется в размере 100% предоплаты за период действия настоящего распоряжения не позднее шести месяцев со дня принятия настоящего распоряжения в бюджет Омского муниципального района Омской области.

Приложение № 4 к распоряжению
Администрации Омского
муниципального района Омской области
от 23 09 2024 № р-24/ОМС-2694

ГРАФИК

проведения работ на землях и части земельного участка, государственная
собственность на которые не разграничена, при осуществлении
деятельности, для обеспечения которой устанавливается публичный сервитут

№ п/п	Наименование вида работ	Сроки выполнения работ
1	Размещение объектов электросетевого хозяйства, их неотъемлемых технологических частей, необходимых для подключения (технологического присоединения) к сетям инженерно-технического обеспечения	2024-2034