



ОМСКИЙ МУНИЦИПАЛЬНЫЙ РАЙОН ОМСКОЙ ОБЛАСТИ

Администрация Омского муниципального района

РАСПОРЯЖЕНИЕ

от 16.08.2024 № Р-24/ОМС-2494

Об установлении публичного сервитута

На основании ходатайства публичного акционерного общества «Россети Сибирь» об установлении публичного сервитута, руководствуясь статьями 23, 39.37-39.43, статьями 39.45-39.50 Земельного кодекса Российской Федерации, Уставом Омского муниципального района Омской области,

1. Установить в интересах публичного акционерного общества «Россети Сибирь» (ОГРН 1052460054327, зарегистрированного по адресу: 660021, Красноярский край, г. Красноярск, ул. Бограда, д. 144А) (далее – Общество) публичный сервитут в целях строительства и эксплуатации объектов электросетевого хозяйства, их неотъемлемых технологических частей, необходимых для подключения (технологического присоединения) к сетям инженерно-технического обеспечения на земли, расположенные в кадастровом квартале 55:20:042101, местоположение которого Омская область, Омский район, с. Дружино, СНТ «Яблонька» (далее – земли), государственная собственность на которые не разграничена, площадью 9997 кв. м.

2. Публичный сервитут устанавливается сроком на 10 лет.

3. Срок, в течение которого использование земель в соответствии с их разрешенным использованием будет невозможно или существенно затруднено в связи с осуществлением публичного сервитута – один месяц.

4. Порядок и правила установления охранных зон объектов электросетевого хозяйства и особых условий использования земельных участков, расположенных в границах таких зон определены Постановлением Правительства Российской Федерации от 24.02.2009 № 160 «О порядке установления охранных зон объектов электросетевого хозяйства и особых условий использования земельных участков, расположенных в границах таких зон».

5. Утвердить границы публичного сервитута в соответствии со схемой расположения границ публичного сервитута согласно приложению № 1 к

настоящему распоряжению и описанием границ публичного сервитута согласно приложению № 2 к настоящему распоряжению.

6. Работы по обеспечению установления публичного сервитута осуществляются Обществом в соответствии с действующим законодательством и договорами об осуществлении технологического присоединения к электрическим сетям от 03.08.2023 № 20.5500.3506.23, 07.08.2023 № 20.5500.3645.23, 04.09.2023 № 20.5500.4091.23, 06.09.2023 № 20.5500.4128.23, 07.09.2023 № 20.5500.4131.23, 11.09.2023 № 20.5500.4192.23, 12.09.2023 № 20.5500.4224.23, 13.09.2023 № 20.5500.4298.23, 13.09.2023 № 20.5500.4319.23, 13.09.2023 № 20.5500.4217.23, 15.09.2023 № 20.5500.4274.23, 03.10.2023 № 20.5500.4746.23, 25.09.2023 № 20.5500.4519.23.

7. Расчет и внесение платы за публичный сервитут в отношении земель, государственная собственность на которые не разграничена и не предоставленных гражданам или юридическим лицам, осуществляется в порядке согласно приложению № 3 к настоящему распоряжению.

8. График проведения работ на землях при осуществлении деятельности, для обеспечения которой устанавливается публичный сервитут, устанавливается в соответствии с приложением № 4 к настоящему распоряжению.

9. Общество обязано привести земли в состояние, пригодное для их использования в соответствии с разрешенным использованием, в срок не позднее чем три месяца после завершения строительства инженерного сооружения, для размещения которого установлен публичный сервитут.

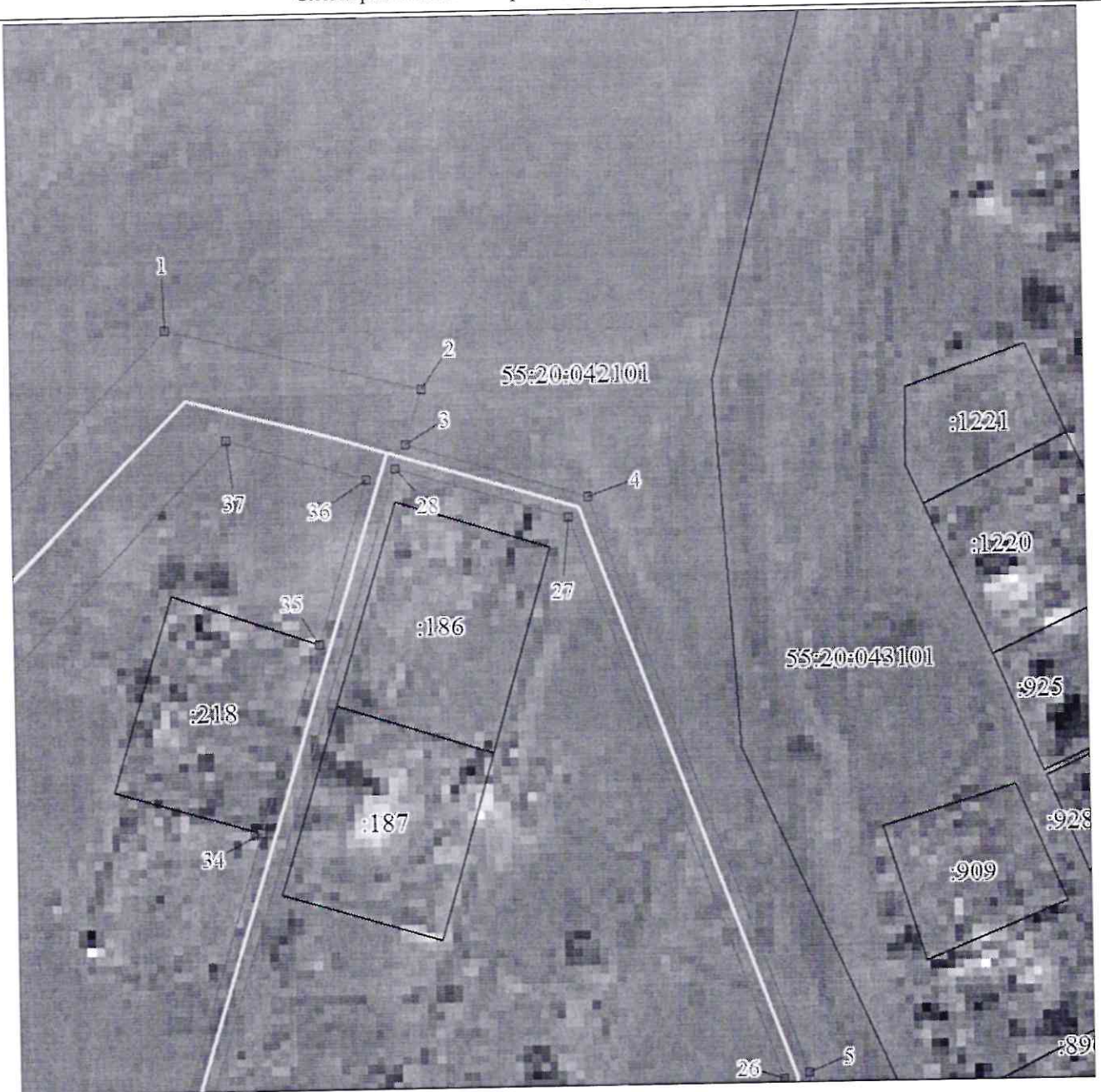
10. Управлению информационной политики Администрации Омского муниципального района Омской области в течение пяти рабочих дней со дня принятия настоящего распоряжения разместить его на официальном сайте Омского муниципального района Омской области в информационно-телекоммуникационной сети «Интернет», направить его копию обладателю публичного сервитута.

11. Комитету земельно-имущественных отношений и градостроительной деятельности Администрации Омского муниципального района Омской области в течение пяти рабочих дней со дня принятия настоящего распоряжения направить его копию в орган, осуществляющий государственную регистрацию прав.

Заместитель председателя Комитета,
начальник отдела земельных отношений и
рекламной деятельности Комитета
земельно-имущественных отношений и
градостроительной деятельности

Н.Ю. Кириенко

Схема расположения границ публичного сервитута



Масштаб 1:1000

Используемые условные знаки и обозначения:

	Характерная точка границы публичного сервитута
	Граница публичного сервитута
	Граница охранной зоны
	Граница и номер земельного участка, учтенного в ГКН
	Граница и номер кадастрового квартала
	Ось проектируемого объекта

Схема расположения границ публичного сервитута



Масштаб 1:1000

Используемые условные знаки и обозначения:

Условные обозначения представлены на листе 6

Схема расположения границ публичного сервитута



Масштаб 1:1000

Используемые условные знаки и обозначения:

Условные обозначения представлены на листе 6

Схема расположения границ публичного сервитута

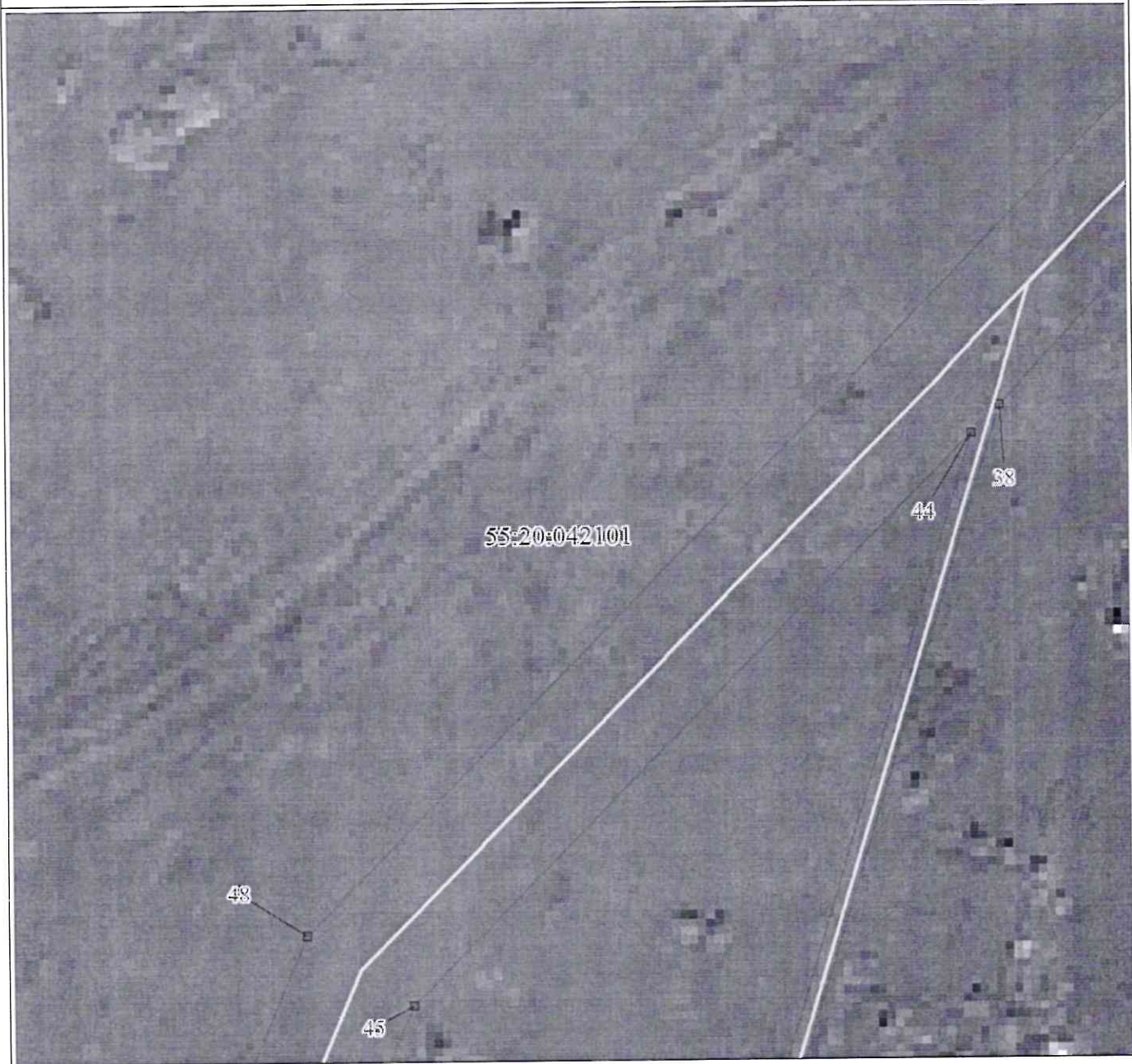


Масштаб 1:1000

Используемые условные знаки и обозначения:

Условные обозначения представлены на листе 6

Схема расположения границ публичного сервитута



Масштаб 1:1000

Используемые условные знаки и обозначения:

Условные обозначения представлены на листе 6

Схема расположения границ публичного сервитута



Масштаб 1:1000

Используемые условные знаки и обозначения:

Условные обозначения представлены на листе 6

9

Приложение № 2 к распоряжению
Администрации Омского
муниципального района Омской области
от 16.08.2024 № Р-24/ОМС - 2494

ОПИСАНИЕ МЕСТОПОЛОЖЕНИЯ ГРАНИЦ ПУБЛИЧНОГО СЕРВИТУТА

Сведения об объекте					
№ п/п	Характеристики объекта			Описание характеристик	
1	2			3	
1	Местоположение объекта			Омская область, Омский р-н, Дружино с, снт Яблонька	
2	Площадь объекта ± величина погрешности определения площади ($P \pm \Delta P$), м ²			9997 ± 35	
3	Иные характеристики объекта			1. Публичный сервитут в целях размещения объектов электросетевого хозяйства, их неотъемлемых технологических частей, необходимых для подключения (технологического присоединения) к сетям инженерно-технического обеспечения на земли, расположенные в кадастровом квартале 55:20:042101. Срок публичного сервитута 10 лет. Владелец публичного сервитута: ПАО "Россети Сибирь". ИНН - 2460069527, ОГРН - 1052460054327. Почтовый адрес: 644037, Омская область, г. Омск, ул. Некрасова, д. 1. Адрес электронной почты: omskenergo@om.rosseti-sib.ru	
Система координат МСК-55					
Метод определения координат характерной точки: метод спутниковых геодезических измерений (определений)					
Средняя квадратическая погрешность положения характерной точки (Mt) – 0,1 м					
Сведения о характерных точках границ публичного сервитута					
Обозначение характерных точек границ	Координаты, м		Метод определения координат характерной точки	Средняя квадратическая погрешность положения характерной точки (Mt), м	Описание обозначения точки на местности (при наличии)
	X	Y			
1	2	3	4	5	6
1	489534.30	2142216.44	Метод спутниковых геодезических измерений (определений)	0.1	-
2	489523.38	2142256.42	Метод спутниковых геодезических измерений (определений)	0.1	-
3	489514.65	2142253.60	Метод спутниковых геодезических измерений (определений)	0.1	-
4	489505.28	2142282.13	Метод спутниковых геодезических измерений (определений)	0.1	-
5	489412.67	2142313.33	Метод спутниковых геодезических измерений	0.1	-

Система координат МСК-55					
Метод определения координат характерной точки: метод спутниковых геодезических измерений (определений)					
Средняя квадратическая погрешность положения характерной точки (Mt) – 0,1 м					
Сведения о характерных точках границ публичного сервитута					
Обозначение характерных точек границ	Координаты, м		Метод определения координат характерной точки	Средняя квадратическая погрешность положения характерной точки (Mt), м	Описание обозначения точки на местности (при наличии)
	X	Y			
			(определений)		
6	489328.54	2142316.82	Метод спутниковых геодезических измерений (определений)	0.1	-
7	489265.77	2142345.77	Метод спутниковых геодезических измерений (определений)	0.1	-
8	489254.06	2142346.84	Метод спутниковых геодезических измерений (определений)	0.1	-
9	489252.79	2142346.42	Метод спутниковых геодезических измерений (определений)	0.1	-
10	489252.75	2142345.63	Метод спутниковых геодезических измерений (определений)	0.1	-
11	489250.72	2142344.51	Метод спутниковых геодезических измерений (определений)	0.1	-
12	489214.49	2142332.43	Метод спутниковых геодезических измерений (определений)	0.1	-
13	489195.25	2142325.37	Метод спутниковых геодезических измерений (определений)	0.1	-
14	489176.43	2142319.75	Метод спутниковых геодезических измерений (определений)	0.1	-
15	489176.31	2142319.49	Метод спутниковых геодезических измерений (определений)	0.1	-
16	489174.10	2142318.75	Метод спутниковых геодезических измерений (определений)	0.1	-
17	489175.03	2142316.01	Метод спутниковых геодезических измерений (определений)	0.1	-
18	489254.54	2142342.78	Метод спутниковых геодезических измерений	0.1	-

Система координат МСК-55					
Метод определения координат характерной точки: метод спутниковых геодезических измерений (определений)					
Средняя квадратическая погрешность положения характерной точки (Mt) – 0,1 м					
Сведения о характерных точках границ публичного сервитута					
Обозначение характерных точек границ	Координаты, м		Метод определения координат характерной точки	Средняя квадратическая погрешность положения характерной точки (Mt), м	Описание обозначения точки на местности (при наличии)
	X	Y			
			(определений)		
19	489264.50	2142343.11	Метод спутниковых геодезических измерений (определений)	0.1	-
20	489295.70	2142328.52	Метод спутниковых геодезических измерений (определений)	0.1	-
21	489327.56	2142313.96	Метод спутниковых геодезических измерений (определений)	0.1	-
22	489327.74	2142312.84	Метод спутниковых геодезических измерений (определений)	0.1	-
23	489351.62	2142312.24	Метод спутниковых геодезических измерений (определений)	0.1	-
24	489354.77	2142313.24	Метод спутниковых геодезических измерений (определений)	0.1	-
25	489355.21	2142312.15	Метод спутниковых геодезических измерений (определений)	0.1	-
26	489411.92	2142309.36	Метод спутниковых геодезических измерений (определений)	0.1	-
27	489502.11	2142278.98	Метод спутниковых геодезических измерений (определений)	0.1	-
28	489510.93	2142251.87	Метод спутниковых геодезических измерений (определений)	0.1	-
29	489309.88	2142184.75	Метод спутниковых геодезических измерений (определений)	0.1	-
30	489310.90	2142181.70	Метод спутниковых геодезических измерений (определений)	0.1	-
31	489313.29	2142182.48	Метод спутниковых геодезических измерений	0.1	-

Система координат МСК-55					
Метод определения координат характерной точки: метод спутниковых геодезических измерений (определений)					
Средняя квадратическая погрешность положения характерной точки (Mt) – 0,1 м					
Сведения о характерных точках границ публичного сервитута					
Обозначение характерных точек границ	Координаты, м		Метод определения координат характерной точки	Средняя квадратическая погрешность положения характерной точки (Mt), м	Описание обозначения точки на местности (при наличии)
	X	Y			
			(определений)		
32	489332.25	2142189.00	Метод спутниковых геодезических измерений (определений)	0.1	-
33	489352.08	2142195.61	Метод спутниковых геодезических измерений (определений)	0.1	-
34	489454.21	2142228.46	Метод спутниковых геодезических измерений (определений)	0.1	-
35	489483.50	2142238.74	Метод спутниковых геодезических измерений (определений)	0.1	-
36	489509.41	2142247.16	Метод спутниковых геодезических измерений (определений)	0.1	-
37	489516.57	2142225.36	Метод спутниковых геодезических измерений (определений)	0.1	-
38	489474.11	2142182.74	Метод спутниковых геодезических измерений (определений)	0.1	-
39	489339.09	2142137.84	Метод спутниковых геодезических измерений (определений)	0.1	-
40	489290.84	2142121.91	Метод спутниковых геодезических измерений (определений)	0.1	-
41	489271.11	2142115.47	Метод спутниковых геодезических измерений (определений)	0.1	-
42	489268.83	2142114.71	Метод спутниковых геодезических измерений (определений)	0.1	-
43	489269.64	2142112.20	Метод спутниковых геодезических измерений (определений)	0.1	-
44	489469.57	2142178.07	Метод спутниковых геодезических измерений	0.1	-

Система координат МСК-55					
Метод определения координат характерной точки: метод спутниковых геодезических измерений (определений)					
Средняя квадратическая погрешность положения характерной точки (Mt) – 0,1 м					
Сведения о характерных точках границ публичного сервитута					
Обозначение характерных точек границ	Координаты, м		Метод определения координат характерной точки	Средняя квадратическая погрешность положения характерной точки (Mt), м	Описание обозначения точки на местности (при наличии)
	X	Y			
			(определений)		
45	489380.31	2142085.29	Метод спутниковых геодезических измерений (определений)	0.1	-
46	489252.78	2142027.67	Метод спутниковых геодезических измерений (определений)	0.1	-
47	489260.02	2142008.99	Метод спутниковых геодезических измерений (определений)	0.1	-
48	489392.05	2142068.65	Метод спутниковых геодезических измерений (определений)	0.1	-
1	489534.30	2142216.44	Метод спутниковых геодезических измерений (определений)	0.1	-

Приложение № 3 к распоряжению
Администрации Омского
муниципального района Омской области
от 16 08 2024 № Р-24/ОМС-2494

ПОРЯДОК

расчета и внесения платы за публичный сервитут в отношении земель,
государственная собственность на которые не разграничена
и не предоставленных гражданам
или юридическим лицам

Плата за публичный сервитут в отношении земель, государственная собственность на которые не разграничена, устанавливается в размере, определенном в соответствии с пунктами 3 и 4 статьи 39.46 Земельного кодекса Российской Федерации (далее – ЗК РФ), исходя из среднего показателя кадастровой стоимости земельных участков по Омскому муниципальному району Омской области.

Размер платы за публичный сервитут исчисляется по формуле:

$R_{п} = S_{указ} \times P_{лсерв.} \times 0,01\%$, где:

- $R_{п}$ - размер платы за публичный сервитут, руб. в год;
- $S_{указ}$ - средний уровень кадастровой стоимости земельных участков по Омскому муниципальному району Омской области (приложение № 2 к Приказу Министерства имущественных отношений Омской области от 09.09.2022 № 78-п «Об утверждении результатов определения кадастровой стоимости земельных участков, расположенных на территории Омской области»), 158,02 руб./кв.м.;
- $P_{лсерв}$ - площадь части земельного участка (публичного сервитута), кв.м;
- 0,01 - плата за публичный сервитут в отношении земельного участка, находящегося в государственной или муниципальной собственности и не обремененного правами третьих лиц, устанавливается в размере 0,01 процента кадастровой стоимости такого земельного участка за каждый год использования этого земельного участка (статья 39.46 ЗК РФ), %;

Средний уровень кадастровой стоимости земельных участков по Омскому муниципальному району Омской области, руб./кв.м. в год, (Суксз)	Площадь части земельного участка (публичного сервитута), кв.м. (Плсерв)	Размер платы за публичный сервитут в год, руб. (Рп)	Размер платы за публичный' сервитут за 10 лет (весь срок сервитута), руб.
158,02	9997	157,97	1 579,70

ПЛАТА ЗА СЕРВИТУТ ПЕРЕЧИСЛЯЕТСЯ в УФК по Омской области
(МКУ «ЕРЦ»)

ИНН 5528034286;

КПП 552801001;

Единый казначейский счет 40102810245370000044;

Казначейский счет 03100643000000015200;

Банк: ОТДЕЛЕНИЕ ОМСК БАНКА РОССИИ//УФК по Омской области
г. Омск;

БИК 015209001;

ОКТМО 52644413;

Код бюджетной классификации

КБК 505 1 11 05313 050000120

Плата за публичный сервитут владельцем осуществляется в размере 100% предоплаты за период действия настоящего распоряжения не позднее шести месяцев со дня принятия настоящего распоряжения в бюджет Омского муниципального района Омской области.

Приложение № 4 к распоряжению
Администрации Омского
муниципального района Омской области
от 16 08 2024 № Р-24/ОМС-2494

ГРАФИК

проведения работ на землях, государственная собственность на которые не разграничена, при осуществлении деятельности, для обеспечения которой устанавливается публичный сервитут

№ п/п	Наименование вида работ	Сроки выполнения работ
1	Размещение объектов электросетевого хозяйства, их неотъемлемых технологических частей, необходимых для подключения (технологического присоединения) к сетям инженерно-технического обеспечения	2024-2034