



ОМСКИЙ МУНИЦИПАЛЬНЫЙ РАЙОН ОМСКОЙ ОБЛАСТИ

Администрация Омского муниципального района

РАСПОРЯЖЕНИЕ

от 11.06.2024 № Р-24/ОМС - 2042

Об установлении публичного сервитута

На основании ходатайства публичного акционерного общества «Россети Сибирь» об установлении публичного сервитута, руководствуясь статьями 23, 39.37-39.43, статьями 39.45-39.50 Земельного кодекса Российской Федерации, Уставом Омского муниципального района Омской области,

1. Установить в интересах публичного акционерного общества «Россети Сибирь» (ОГРН 1052460054327, зарегистрированного по адресу: 660021, Красноярский край, г. Красноярск, ул. Богграда, д. 144А) (далее – Общество) публичный сервитут в целях строительства, реконструкции, эксплуатации объектов электросетевого хозяйства, их неотъемлемых технологических частей, необходимых для подключения (технологического присоединения) к сетям инженерно-технического обеспечения на часть земельного участка с кадастровым номером 55:20:160404:350, местоположение которого установлено относительно ориентира, расположенного за пределами участка. Ориентир жилого дома. Участок находится примерно в 814 м по направлению на север от ориентира. Почтовый адрес ориентира: Омская область, Омский р-н, п. Омский, ул. Новая, д. 1 (далее – часть земельного участка), площадью 75 кв. м.

2. Публичный сервитут устанавливается сроком на 10 лет.

Срок, в течение которого использование части земельного участка в соответствии с его разрешенным использованием будет невозможно или существенно затруднено в связи с осуществлением публичного сервитута – один месяц.

4. Порядок и правила установления охранных зон объектов электросетевого хозяйства и особых условий использования земельных участков, расположенных в границах таких зон определены Постановлением Правительства Российской Федерации от 24.02.2009 № 160 «О порядке установления охранных зон объектов электросетевого хозяйства и особых условий использования земельных участков, расположенных в границах таких

зон».

5. Утвердить границы публичного сервитута в соответствии со схемой расположения границ публичного сервитута согласно приложению № 1 к настоящему распоряжению и описанием границ публичного сервитута согласно приложению № 2 к настоящему распоряжению.

6. Работы по обеспечению установления публичного сервитута осуществляются Обществом в соответствии с действующим законодательством и договором об осуществлении технологического присоединения к электрическим сетям от 20.12.2023 № 20.5500.5923.23.

7. Общество обязано привести часть земельного участка в состояние, пригодное для его использования в соответствии с разрешенным использованием, в срок не позднее чем три месяца после завершения строительства инженерного сооружения, для размещения которого установлен публичный сервитут.

8. Управлению информационной политики Администрации Омского муниципального района Омской области в течение пяти рабочих дней со дня принятия настоящего распоряжения разместить его на официальном сайте Омского муниципального района Омской области в информационно-телекоммуникационной сети «Интернет», направить его копию обладателю публичного сервитута, а также сведения о лицах, являющимися правообладателями земельного участка – копию выписки из Единого государственного реестра недвижимости, подтверждающую права указанных лиц на земельный участок.

9. Комитету земельно-имущественных отношений и градостроительной деятельности Администрации Омского муниципального района Омской области в течение пяти рабочих дней со дня принятия настоящего распоряжения направить его копию в орган, осуществляющий государственную регистрацию прав.

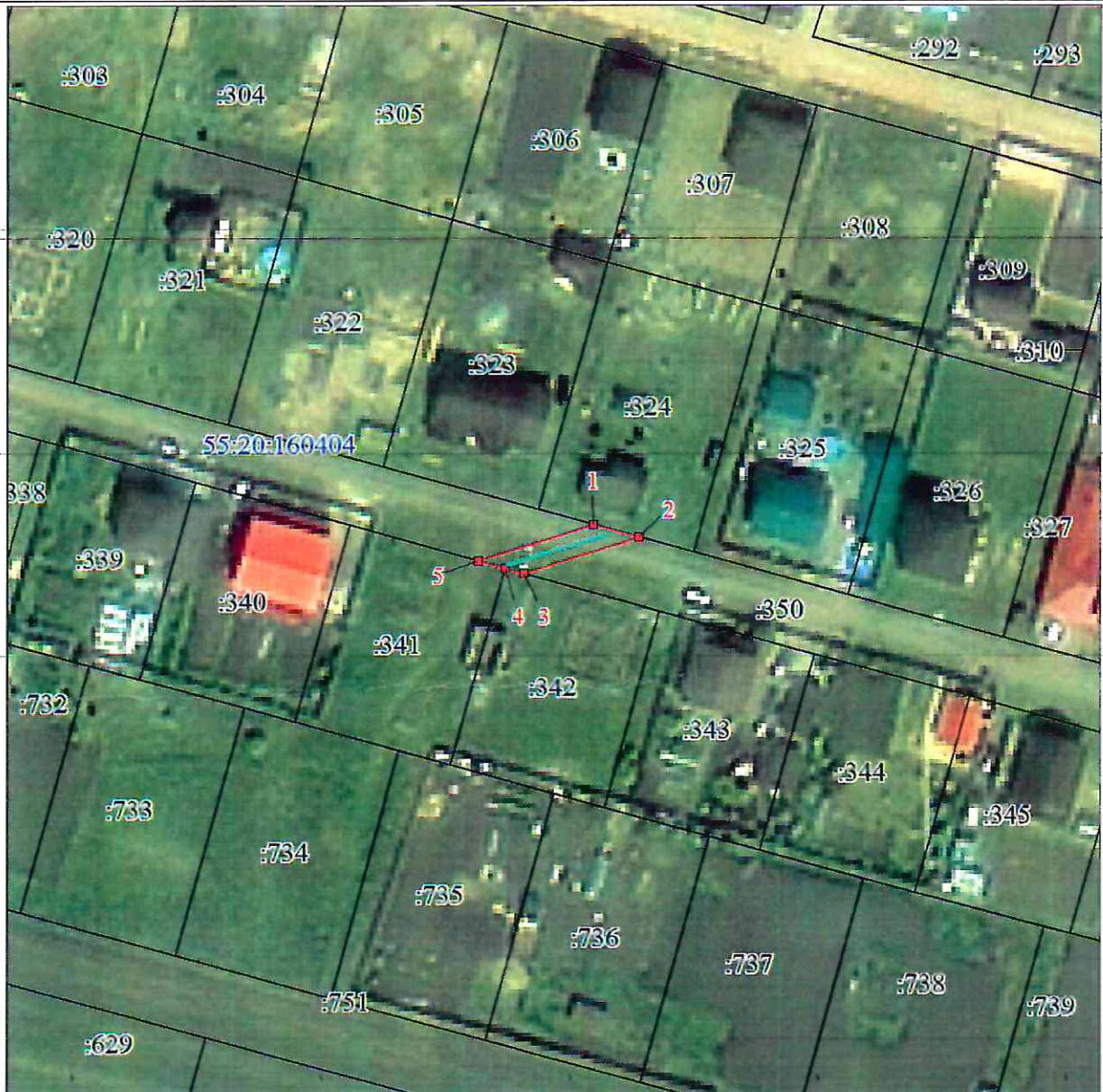
Председатель Комитета
земельно-имущественных отношений
и градостроительной деятельности



Е.В. Прохоров

Трилотение №1
к распоряжению Администрации
Омского муниципального района
Омской области
от 11.06.2024 №Р-24/ОМС-2042

Схема расположения границ публичного сервитута



Масштаб 1:1000

Используемые условные знаки и обозначения:

	Характерная точка границы публичного сервитута
	Граница публичного сервитута
	Граница охранной зоны
	Граница и номер земельного участка, учтенного в ГКН
	Граница и номер кадастрового квартала
	Ось проектируемого объекта

Приложение № 2 к распоряжению
Администрации Омского
муниципального района
Омской области

от 11 06 2024 № Р-24/ОМС-2042

ОПИСАНИЕ МЕСТОПОЛОЖЕНИЯ ГРАНИЦ ПУБЛИЧНОГО СЕРВИТУТА

N п/п	Характеристики объекта	Описание характеристик
1	2	3
1	Местоположение объекта	Омская область, Омский р-н, п Омский, ул 70 лет Победы
2	Площадь объекта ± величина погрешности определения площади ($P \pm \Delta P$), м ²	75 ± 3
3	Иные характеристики объекта	1. Публичный сервитут в целях строительства, реконструкции, эксплуатации объектов электросетевого хозяйства, их неотъемлемых технологических частей, необходимых для подключения (технологического присоединения) к сетям инженерно-технического обеспечения на часть земельного участка с кадастровым номером 55:20:160404:350. Срок публичного сервитута 10 лет. Владелец публичного сервитута: ПАО "Россети Сибирь". ИНН - 2460069527, ОГРН - 1052460054327. Почтовый адрес: 644037, Омская область, г. Омск, ул. Некрасова, д. 1. Адрес электронной почты: omskenargo@om.rosseti-sib.ru.

Система координат МСК-55

Метод определения координат характерной точки: метод спутниковых геодезических измерений (определений)

Средняя квадратическая погрешность положения характерной точки (Mt) – 0,1 м

Сведения о характерных точках границ публичного сервитута

* Обозначение характерных точек границ	Координаты, м		Метод определения координат характерной точки	Средняя квадратическая погрешность положения характерной точки (Mt), м	Описание обозначения точки на местности (при наличии)
	X	Y			
1	2	3	4	5	6
1	497955.45	2161960.80	Метод спутниковых геодезических измерений (определений)	0.1	-
2	497953.34	2161967.87	Метод спутниковых геодезических измерений (определений)	0.1	-
3	497948.09	2161949.87	Метод спутниковых геодезических измерений (определений)	0.1	-
4	497948.97	2161946.93	Метод спутниковых геодезических измерений (определений)	0.1	-
5	497950.20	2161942.82	Метод спутниковых геодезических измерений (определений)	0.1	-

Система координат МСК-55					
Метод определения координат характерной точки: метод спутниковых геодезических измерений (определений)					
Средняя квадратическая погрешность положения характерной точки (Mt) – 0,1 м					
Сведения о характерных точках границ публичного сервитута					
Обозначение характерных точек границ	Координаты, м		Метод определения координат характерной точки	Средняя квадратическая погрешность положения характерной точки (Mt), м	Описание обозначения точки на местности (при наличии)
	X	Y			
1	497955.45	2161960.80	Метод спутниковых геодезических измерений (определений)	0.1	-