



ОМСКИЙ МУНИЦИПАЛЬНЫЙ РАЙОН ОМСКОЙ ОБЛАСТИ

## Администрация Омского муниципального района

---

### РАСПОРЯЖЕНИЕ

от \_\_\_\_\_ № \_\_\_\_\_

Об установлении публичного сервитута

На основании ходатайства публичного акционерного общества «Россети Сибирь» об установлении публичного сервитута, руководствуясь статьями 23, 39.37-39.43, статьями 39.45-39.50 Земельного кодекса Российской Федерации, Уставом Омского муниципального района Омской области,

1. Установить в интересах публичного акционерного общества «Россети Сибирь» (ОГРН 1052460054327, зарегистрированного по адресу: 660021, Красноярский край, г. Красноярск, ул. Бограда, д. 144А) (далее – Общество) публичный сервитут в целях размещения объектов электросетевого хозяйства, их неотъемлемых технологических частей, необходимых для подключения (технологического присоединения) к сетям инженерно-технического обеспечения на земли, государственная собственность на которые не разграничена, расположенные в кадастровом квартале 55:20:044102 (далее – земли), и часть земельного участка с кадастровым номером 55:20:044102:33, местоположение которого: Омская область, р-н Омский, Дружинское сельское поселение, рабочие участки полей № 227 (далее – часть земельного участка), общей площадью 5745 кв. м.

2. Публичный сервитут устанавливается сроком на 10 лет.

3. Срок, в течение которого использование земель и частей земельных участков в соответствии с их разрешенным использованием будет невозможно или существенно затруднено в связи с осуществлением публичного сервитута – три месяца.

4. Порядок и правила установления охранных зон объектов электросетевого хозяйства и особых условий использования земельных участков, расположенных в границах таких зон определены Постановлением Правительства Российской Федерации от 24.02.2009 № 160 «О порядке установления охранных зон объектов электросетевого хозяйства и особых условий использования земельных участков, расположенных в границах таких зон».

5. Утвердить границы публичного сервитута, согласно описанию местоположения границ, являющегося приложением № 1 к настоящему распоряжению.

6. Работы по обеспечению установления публичного сервитута осуществляются Обществом в соответствии с действующим законодательством и договором об осуществлении технологического присоединения к электрическим сетям от 24.05.2022 № 20.5500.669.22.

7. Плата за публичный сервитут, установленный в отношении земель вносится обладателем публичного сервитута единовременным платежом не позднее шести месяцев со дня принятия настоящего распоряжения в бюджет Омского муниципального района Омской области.

8. Плата за публичный сервитут рассчитывается пропорционально площади земель в установленных границах публичного сервитута. В отношении земель плата за публичный сервитут рассчитывается исходя из среднего уровня кадастровой стоимости земель по муниципальному району.

9. График проведения работ на землях, при осуществлении деятельности, для обеспечения которой устанавливается публичный сервитут, устанавливается в соответствии с приложением № 2 к настоящему распоряжению.

10. Общество обязано привести земли и часть земельного участка в состояние, пригодное для их использования в соответствии с разрешенным использованием, в срок не позднее чем три месяца после завершения строительства инженерного сооружения, для размещения которого установлен публичный сервитут.

11. Управлению информационной политики Администрации Омского муниципального района Омской области в течение пяти рабочих дней со дня принятия настоящего распоряжения разместить его на официальном сайте Омского муниципального района Омской области в информационно-телекоммуникационной сети «Интернет», направить его копию обладателю публичного сервитута, а также сведения о лице, являющемся правообладателем земельного участка – копию выписки из Единого государственного реестра недвижимости, подтверждающую право указанного лица на земельный участок.

12. Комитету земельно-имущественных отношений и градостроительной деятельности Администрации Омского муниципального района Омской области в течение пяти рабочих дней со дня принятия настоящего распоряжения направить его копию в орган, осуществляющий государственную регистрацию прав.

Председатель Комитета  
земельно-имущественных отношений  
и градостроительной деятельности  
Прохоров

Е.В.

Приложение № 2 к распоряжению  
Администрации Омской области  
Омского района  
от \_\_\_\_\_ 2024 № \_\_\_\_\_

ГРАФИК

проведения работ на землях, государственная собственность на которые не разграничена, при осуществлении деятельности, для обеспечения которой устанавливается публичный сервитут

№ п\п	Наименование вида работ	Сроки выполнения работ
1	Размещение объектов электросетевого хозяйства, их неотъемлемых технологических частей, необходимых для подключения (технологического присоединения) к сетям инженерно-технического обеспечения	2024-2034



ОМСКИЙ МУНИЦИПАЛЬНЫЙ РАЙОН ОМСКОЙ ОБЛАСТИ

## Администрация Омского муниципального района

### РАСПОРЯЖЕНИЕ

от 18.01.2024 № Р-24/ОМС-59

Об установлении публичного сервитута

На основании ходатайства публичного акционерного общества «Россети Сибирь» об установлении публичного сервитута, руководствуясь статьями 23, 39.37-39.43, статьями 39.45-39.50 Земельного кодекса Российской Федерации, Уставом Омского муниципального района Омской области,

1. Установить в интересах публичного акционерного общества «Россети Сибирь» (ОГРН 1052460054327, зарегистрированного по адресу: 660021, Красноярский край, г. Красноярск, ул. Богграда, д. 144А) (далее – Общество) публичный сервитут в целях размещения объектов электросетевого хозяйства, их неотъемлемых технологических частей, необходимых для подключения (технологического присоединения) к сетям инженерно-технического обеспечения на земли, государственная собственность на которые не разграничена, расположенные в кадастровом квартале 55:20:044102 (далее – земли), и часть земельного участка с кадастровым номером 55:20:044102:33, местоположение которого: Омская область, р-н Омский, Дружинское сельское поселение, рабочие участки полей № 227 (далее – часть земельного участка), общей площадью 5745 кв. м.

2. Публичный сервитут устанавливается сроком на 10 лет.

3. Срок, в течение которого использование земель и частей земельных участков в соответствии с их разрешенным использованием будет невозможно или существенно затруднено в связи с осуществлением публичного сервитута – три месяца.

4. Порядок и правила установления охранных зон объектов электросетевого хозяйства и особых условий использования земельных участков, расположенных в границах таких зон определены Постановлением Правительства Российской Федерации от 24.02.2009 № 160 «О порядке установления охранных зон объектов электросетевого хозяйства и особых условий использования земельных участков, расположенных в границах таких зон».



5. Утвердить границы публичного сервитута, согласно описанию местоположения границ, являющегося приложением № 1 к настоящему распоряжению.

6. Работы по обеспечению установления публичного сервитута осуществляются Обществом в соответствии с действующим законодательством и договором об осуществлении технологического присоединения к электрическим сетям от 24.05.2022 № 20.5500.669.22.

7. Плата за публичный сервитут, установленный в отношении земель вносится обладателем публичного сервитута единовременным платежом не позднее шести месяцев со дня принятия настоящего распоряжения в бюджет Омского муниципального района Омской области.

8. Плата за публичный сервитут рассчитывается пропорционально площади земель в установленных границах публичного сервитута. В отношении земель плата за публичный сервитут рассчитывается исходя из среднего уровня кадастровой стоимости земель по муниципальному району.

9. График проведения работ на землях, при осуществлении деятельности, для обеспечения которой устанавливается публичный сервитут, устанавливается в соответствии с приложением № 2 к настоящему распоряжению.

10. Общество обязано привести земли и часть земельного участка в состояние, пригодное для их использования в соответствии с разрешенным использованием, в срок не позднее чем три месяца после завершения строительства инженерного сооружения, для размещения которого установлен публичный сервитут.

11. Управлению информационной политики Администрации Омского муниципального района Омской области в течение пяти рабочих дней со дня принятия настоящего распоряжения разместить его на официальном сайте Омского муниципального района Омской области в информационно-телекоммуникационной сети «Интернет», направить его копию обладателю публичного сервитута, а также сведения о лице, являющемся правообладателем земельного участка – копию выписки из Единого государственного реестра недвижимости, подтверждающую право указанного лица на земельный участок.

12. Комитету земельно-имущественных отношений и градостроительной деятельности Администрации Омского муниципального района Омской области в течение пяти рабочих дней со дня принятия настоящего распоряжения направить его копию в орган, осуществляющий государственную регистрацию прав.

Председатель Комитета  
земельно-имущественных отношений  
и градостроительной деятельности



Е.В. Прохоров

3  
ОПИСАНИЕ МЕСТОПОЛОЖЕНИЯ ГРАНИЦ *муниципального района Омской области*

Публичный сервитут

(наименование объекта, местоположение границ которого описано (далее - объект))

*18.01.2024 № П-24/ОМС-59*

Раздел 1

Сведения об объекте		
№ п/п	Характеристики объекта	Описание характеристик
1	2	3
1	Местоположение объекта	Омская область, Омский р-н, Дружинское с/п
2	Площадь объекта ± величина погрешности определения площади ( $P \pm \Delta P$ ), м <sup>2</sup>	5745 ± 27
3	Иные характеристики объекта	1. публичный сервитут установлен в целях размещения объектов электросетевого хозяйства, их неотъемлемых технологических частей, необходимых для подключения (технологического присоединения) к сетям электроснабжения, срок публичного сервитута 10 лет

Раздел 2

Сведения о местоположении границ объекта					
1. Система координат МСК-55					
2. Сведения о характерных точках границ объекта					
Обозначение характерных точек границ	Координаты, м		Метод определения координат характерной точки	Средняя квадратическая погрешность положения характерной точки (Mt), м	Описание обозначения точки на местности (при наличии)
	X	Y			
1	2	3	4	5	6
-	-	-	-	-	-
3. Сведения о характерных точках части (частей) границы объекта					
Обозначение характерных точек части границы	Координаты, м		Метод определения координат характерной точки	Средняя квадратическая погрешность положения характерной точки (Mt), м	Описание обозначения точки на местности (при наличии)
	X	Y			
1	2	3	4	5	6
1	495783.74	2147539.59	Метод спутниковых геодезических измерений (определений)	0.1	-
2	495782.83	2147542.07	Метод спутниковых геодезических измерений (определений)	0.1	-
3	495764.53	2147535.31	Метод спутниковых геодезических измерений (определений)	0.1	-
4	495765.36	2147534.64	Метод спутниковых геодезических измерений (определений)	0.1	-
5	495766.74	2147533.78	Метод спутниковых геодезических измерений (определений)	0.1	-

Часть № 1

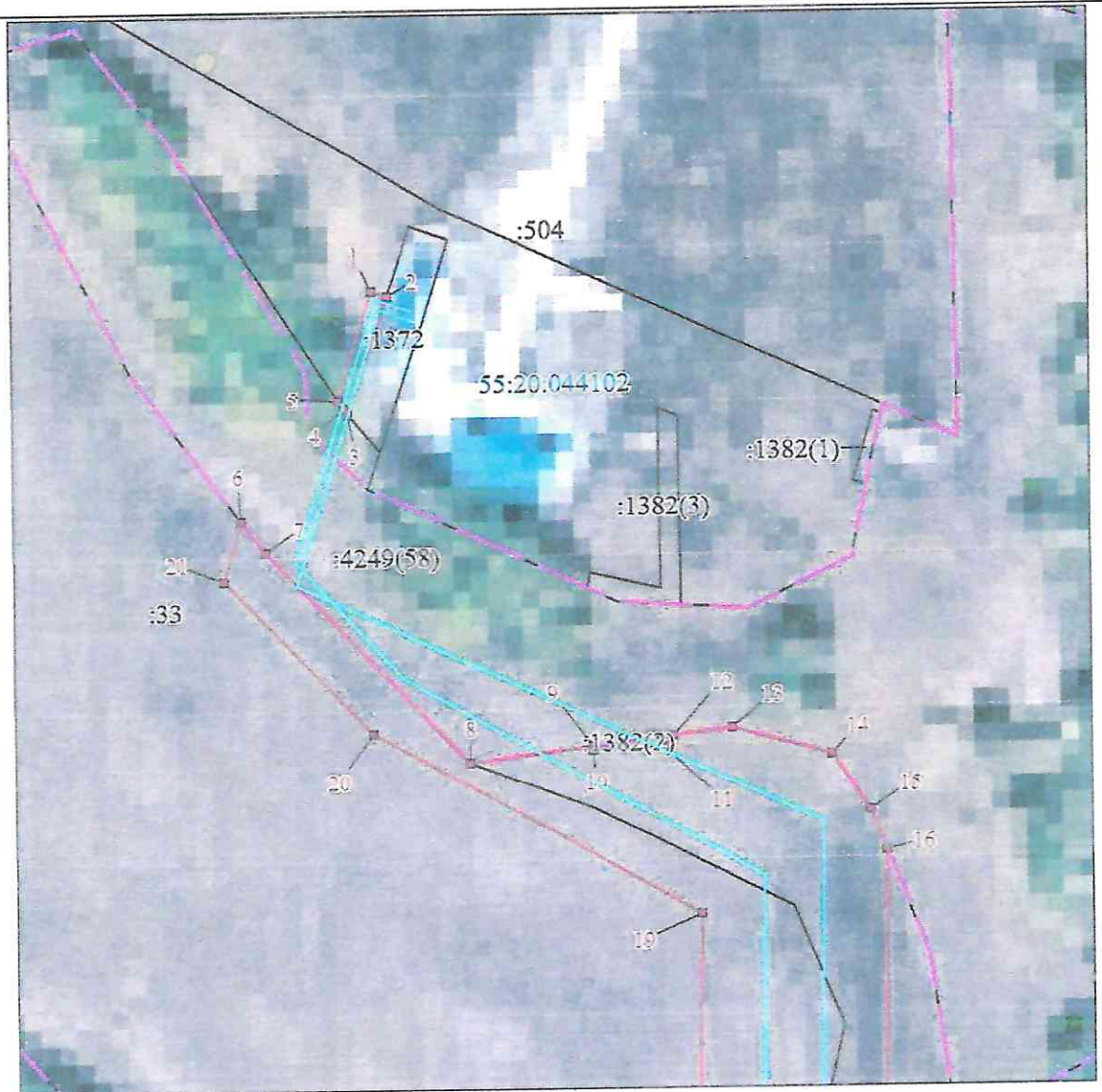


3. Сведения о характерных точках части (частей) границы объекта					
Обозначение характерных точек части границы	Координаты, м		Метод определения координат характерной точки	Средняя квадратическая погрешность положения характерной точки (M <sub>t</sub> ), м	Описание обозначения точки на местности (при наличии)
	X	Y			
1	495783.74	2147539.59	Метод спутниковых геодезических измерений (определений)	0.1	-
Часть N 2					
6	495748.22	2147517.88	Метод спутниковых геодезических измерений (определений)	0.1	-
7	495743.04	2147521.54	Метод спутниковых геодезических измерений (определений)	0.1	-
8	495708.78	2147552.70	Метод спутниковых геодезических измерений (определений)	0.1	-
9	495710.77	2147572.24	Метод спутниковых геодезических измерений (определений)	0.1	-
10	495710.14	2147572.22	Метод спутниковых геодезических измерений (определений)	0.1	-
11	495710.20	2147583.35	Метод спутниковых геодезических измерений (определений)	0.1	-
12	495712.08	2147584.96	Метод спутниковых геодезических измерений (определений)	0.1	-
13	495713.02	2147594.20	Метод спутниковых геодезических измерений (определений)	0.1	-
14	495708.12	2147609.82	Метод спутниковых геодезических измерений (определений)	0.1	-
15	495699.00	2147615.60	Метод спутниковых геодезических измерений (определений)	0.1	-
16	495692.46	2147617.99	Метод спутниковых геодезических измерений (определений)	0.1	-
17	495547.15	2147612.58	Метод спутниковых геодезических измерений (определений)	0.1	-
18	495548.27	2147582.60	Метод спутниковых геодезических измерений (определений)	0.1	-





## Схема расположения границ публичного сервитута

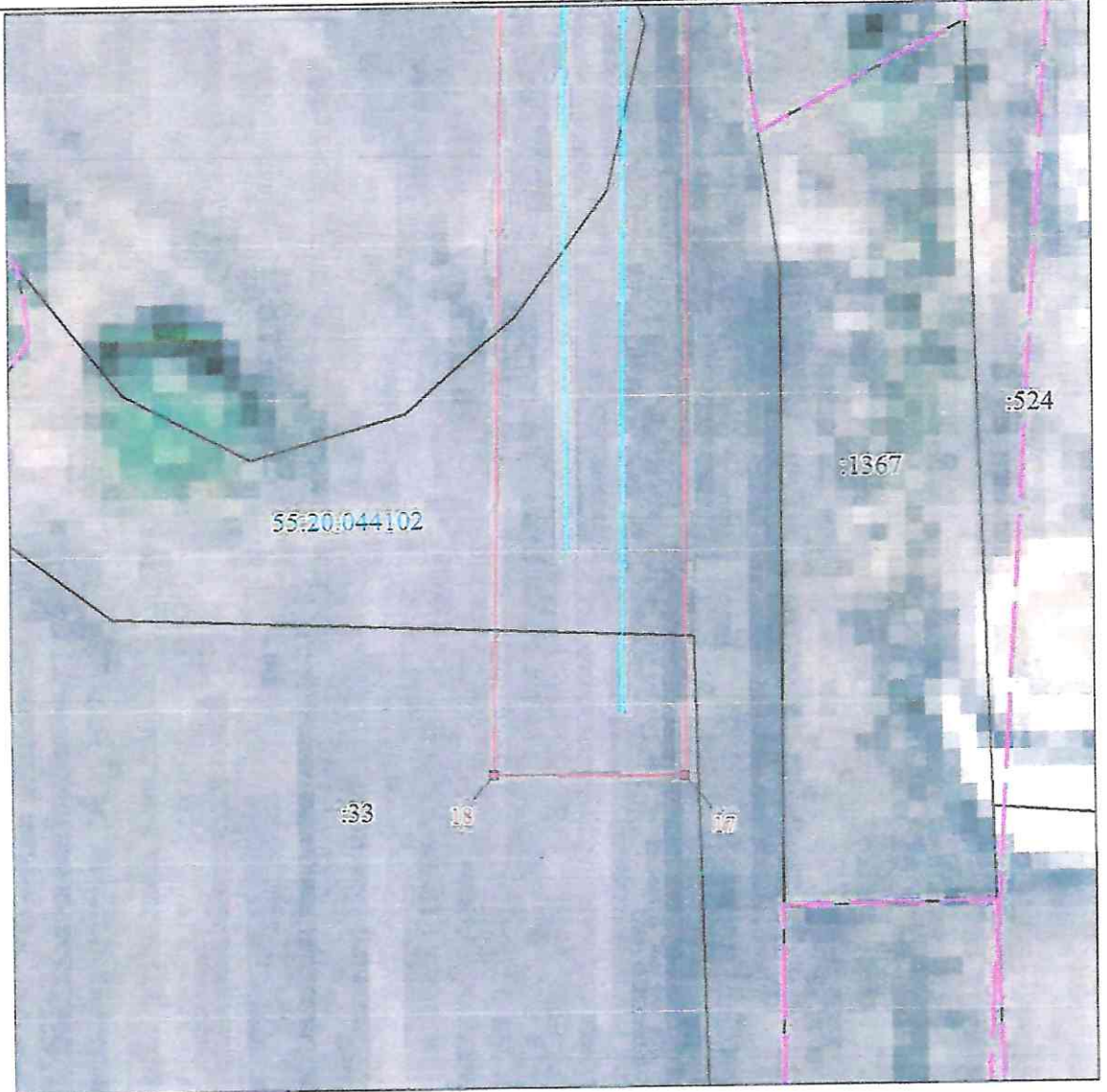


Масштаб 1:1000

Используемые условные знаки и обозначения:

	Характерная точка границы публичного сервитута
	Граница публичного сервитута
	Граница охранной зоны
	Граница и номер земельного участка, учтенного в ГКН
	Граница и номер кадастрового квартала
	Ось проектируемого объекта

Схема расположения границ публичного сервитута



Масштаб 1:1000

Используемые условные знаки и обозначения:

Условные обозначения представлены на листе 4

Текстовое описание местоположения границ объекта		
Прохождение границы		Описание прохождения границы
от точки	до точки	
1	2	3
1	2	-
2	3	-
3	4	-
4	5	-
5	1	-
6	7	-
7	8	-
8	9	-
9	10	-
10	11	-
11	12	-
12	13	-
13	14	-
14	15	-
15	16	-
16	17	-
17	18	-
18	19	-
19	20	-
20	21	-
21	6	-



Приложение № 2 к распоряжению  
Администрации Омской области  
Омского района

от 18.01.2024 № Р-24/ОМС-59

### ГРАФИК

проведения работ на землях, государственная собственность на которые не разграничена, при осуществлении деятельности, для обеспечения которой устанавливается публичный сервитут

№ п/п	Наименование вида работ	Сроки выполнения работ
1	Размещение объектов электросетевого хозяйства, их неотъемлемых технологических частей, необходимых для подключения (технологического присоединения) к сетям инженерно-технического обеспечения	2024-2034



ОМСКИЙ МУНИЦИПАЛЬНЫЙ РАЙОН ОМСКОЙ ОБЛАСТИ

## Администрация Омского муниципального района

---

### РАСПОРЯЖЕНИЕ

от 18.01.2024 № Р-24/ОМС-59

Об установлении публичного сервитута

На основании ходатайства публичного акционерного общества «Россети Сибирь» об установлении публичного сервитута, руководствуясь статьями 23, 39.37-39.43, статьями 39.45-39.50 Земельного кодекса Российской Федерации, Уставом Омского муниципального района Омской области,

1. Установить в интересах публичного акционерного общества «Россети Сибирь» (ОГРН 1052460054327, зарегистрированного по адресу: 660021, Красноярский край, г. Красноярск, ул. Бограда, д. 144А) (далее – Общество) публичный сервитут в целях размещения объектов электросетевого хозяйства, их неотъемлемых технологических частей, необходимых для подключения (технологического присоединения) к сетям инженерно-технического обеспечения на земли, государственная собственность на которые не разграничена, расположенные в кадастровом квартале 55:20:044102 (далее – земли), и часть земельного участка с кадастровым номером 55:20:044102:33, местоположение которого: Омская область, р-н Омский, Дружинское сельское поселение, рабочие участки полей № 227 (далее – часть земельного участка), общей площадью 5745 кв. м.

2. Публичный сервитут устанавливается сроком на 10 лет.

3. Срок, в течение которого использование земель и частей земельных участков в соответствии с их разрешенным использованием будет невозможно или существенно затруднено в связи с осуществлением публичного сервитута – три месяца.

4. Порядок и правила установления охранных зон объектов электросетевого хозяйства и особых условий использования земельных участков, расположенных в границах таких зон определены Постановлением Правительства Российской Федерации от 24.02.2009 № 160 «О порядке установления охранных зон объектов электросетевого хозяйства и особых условий использования земельных участков, расположенных в границах таких зон».

5. Утвердить границы публичного сервитута, согласно описанию местоположения границ, являющегося приложением № 1 к настоящему распоряжению.

6. Работы по обеспечению установления публичного сервитута осуществляются Обществом в соответствии с действующим законодательством и договором об осуществлении технологического присоединения к электрическим сетям от 24.05.2022 № 20.5500.669.22.

7. Плата за публичный сервитут, установленный в отношении земель вносится обладателем публичного сервитута единовременным платежом не позднее шести месяцев со дня принятия настоящего распоряжения в бюджет Омского муниципального района Омской области.

8. Плата за публичный сервитут рассчитывается пропорционально площади земель в установленных границах публичного сервитута. В отношении земель плата за публичный сервитут рассчитывается исходя из среднего уровня кадастровой стоимости земель по муниципальному району.

9. График проведения работ на землях, при осуществлении деятельности, для обеспечения которой устанавливается публичный сервитут, устанавливается в соответствии с приложением № 2 к настоящему распоряжению.

10. Общество обязано привести земли и часть земельного участка в состояние, пригодное для их использования в соответствии с разрешенным использованием, в срок не позднее чем три месяца после завершения строительства инженерного сооружения, для размещения которого установлен публичный сервитут.

11. Управлению информационной политики Администрации Омского муниципального района Омской области в течение пяти рабочих дней со дня принятия настоящего распоряжения разместить его на официальном сайте Омского муниципального района Омской области в информационно-телекоммуникационной сети «Интернет», направить его копию обладателю публичного сервитута, а также сведения о лице, являющемся правообладателем земельного участка – копию выписки из Единого государственного реестра недвижимости, подтверждающую право указанного лица на земельный участок.

12. Комитету земельно-имущественных отношений и градостроительной деятельности Администрации Омского муниципального района Омской области в течение пяти рабочих дней со дня принятия настоящего распоряжения направить его копию в орган, осуществляющий государственную регистрацию прав.

Председатель Комитета  
земельно-имущественных отношений  
и градостроительной деятельности  
Прохоров

Е.В.