



ОМСКИЙ МУНИЦИПАЛЬНЫЙ РАЙОН ОМСКОЙ ОБЛАСТИ

Администрация Омского муниципального района

РАСПОРЯЖЕНИЕ

от 27.07.2022 № Р-22/ОМС-952

Об установлении публичного сервитута

Во исполнение решения Арбитражного суда Омской области от 18.04.2022 по делу № А46-23131/2021, постановления Восьмого арбитражного апелляционного суда Омской области от 22.06.2022 № А46-23131/2021

1. Установить в интересах публичного акционерного общества «Россети Сибирь» (ОГРН 1052460054327, зарегистрированного по адресу: 660021, Красноярский край, г. Красноярск, ул. Богграда, д. 144А) (далее – Общество) публичный сервитут в целях размещения объектов электросетевого хозяйства, их неотъемлемых технологических частей, необходимых для подключения (технологического присоединения) к сетям инженерно-технического обеспечения на часть земельного участка с кадастровым номером 55:20:220302:4257, местоположение установлено относительно ориентира, расположенного за пределами участка. Ориентир здания (ДРП-1). Участок находится примерно в 583 м, по направлению на северо-запад от ориентира. Почтовый адрес ориентира: Омская область, р-н Омский, с. Троицкое, ул. Дорстрой, д. 3 (далее – часть земельного участка) площадью 454 кв. м.

2. Публичный сервитут устанавливается сроком на 10 лет.

3. Срок, в течение которого использование частей земельных участков в соответствии с их разрешенным использованием будет невозможно или существенно затруднено в связи с осуществлением публичного сервитута – 1 год.

4. Порядок и правила установления охранных зон объектов электросетевого хозяйства и особых условий использования земельных участков, расположенных в границах таких зон определены Постановлением Правительства Российской Федерации от 24.02.2009 № 160 «О порядке установления охранных зон объектов электросетевого хозяйства и особых условий использования земельных участков, расположенных в границах таких зон».

5. Утвердить границы публичного сервитута, согласно описанию местоположения границ, являющегося приложением к настоящему распоряжению.

6. Работы по обеспечению установления публичного сервитута

осуществляются Обществом в соответствии с действующим законодательством и договором № 20.5500.2002.21 об осуществлении технологического присоединения к электрическим сетям от 12.05.2021.

7. Общество обязано привести часть земельного участка в состояние, пригодное для его использования в соответствии с разрешенным использованием, в срок не позднее чем три месяца после завершения строительства инженерного сооружения, для размещения которого установлен публичный сервитут.

8. Советнику Главы муниципального района по информационной политике Конышевой Е.П. в течение пяти рабочих дней со дня принятия настоящего распоряжения разместить его на официальном сайте Омского муниципального района Омской области в информационно-телекоммуникационной сети «Интернет».

9. Организационно-кадровому управлению Администрации Омского муниципального района Омской области в течение пяти рабочих дней со дня принятия настоящего распоряжения:

а) опубликовать его (за исключением приложений к нему) в газете «Омский муниципальный вестник»;

б) направить его копию владельцу публичного сервитута, а также сведения о лицах, являющихся правообладателями земельных участков – копии выписок из Единого государственного реестра недвижимости, подтверждающих права указанных лиц на земельные участки;

в) направить его копию правообладателям земельных участков, в отношении которых принято решение об установлении публичного сервитута, с уведомлением о вручении по почтовому адресу, указанному в выписках из Единого государственного реестра недвижимости, за счет средств Общества.

10. Комитету земельно-имущественных отношений и градостроительной деятельности Администрации Омского муниципального района Омской области в течение пяти рабочих дней со дня принятия настоящего распоряжения направить его копию в орган, осуществляющий государственную регистрацию прав.

Председатель Комитета
земельно-имущественных отношений
и градостроительной деятельности



Е.В. Прохоров

ОПИСАНИЕ МЕСТОПОЛОЖЕНИЯ ГРАНИЦ
 Публичный сервитут
 (наименование объекта, местоположение границ которого описано (далее - объект))

*Применение к распоряжению
 Администрации Омской
 области земельного участка
 Омской области
 от 27.07.2022 № П-202/ОМС-952*

Раздел 1

Сведения об объекте		
№ п/п	Характеристики объекта	Описание характеристик
1	2	3
1	Местоположение объекта	Омская область, Омский р-н, Троицкое с/п, с Троицкое
2	Площадь объекта ± величина погрешности определения площади ($P \pm \Delta P$), м ²	454 ± 7
3	Иные характеристики объекта	1. публичный сервитут установлен в целях размещения объектов электросетевого хозяйства, их неотъемлемых технологических частей, необходимых для подключения (технологического присоединения) к сетям электроснабжения, срок публичного сервитута 10 лет

Раздел 2

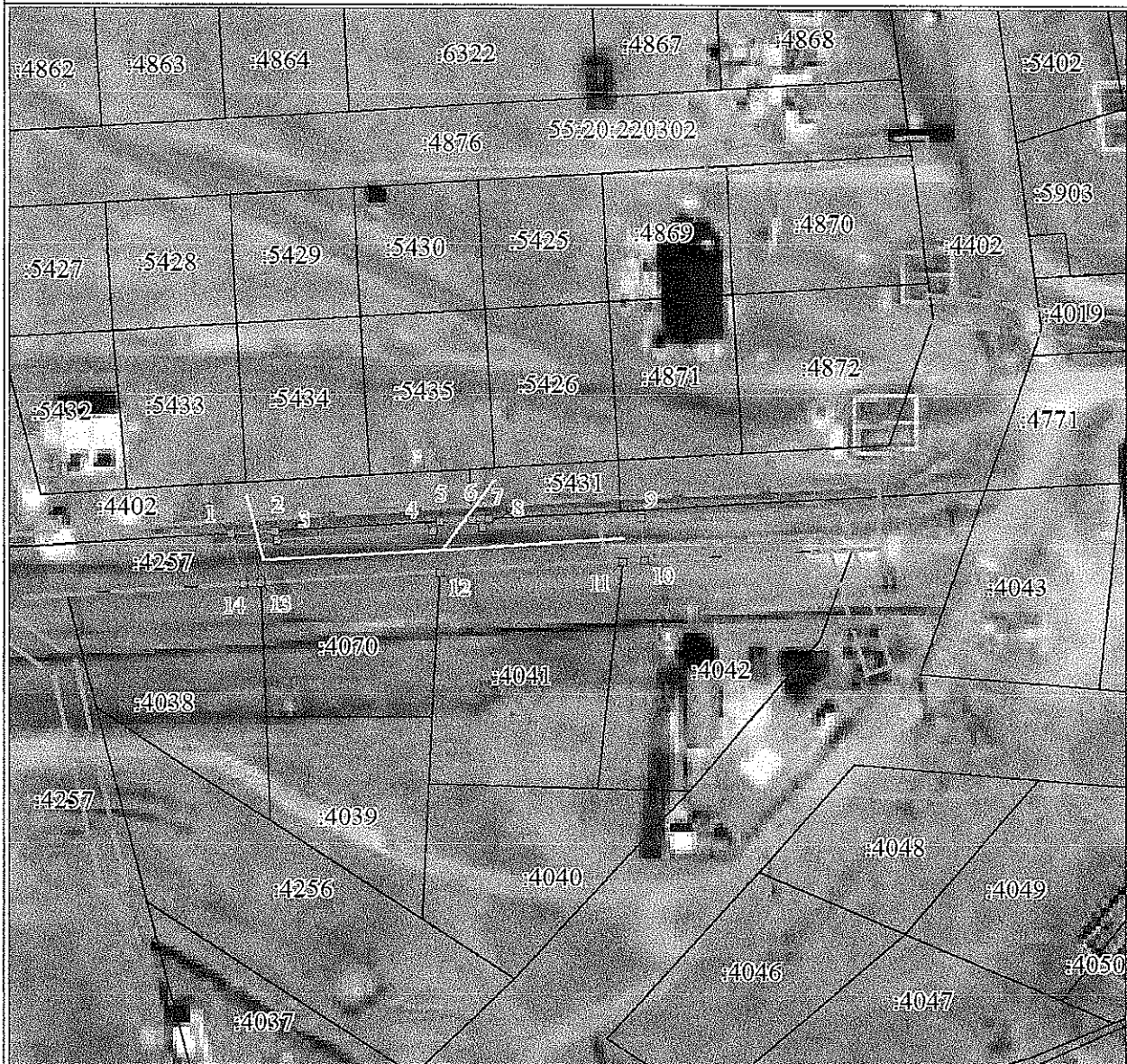
Сведения о местоположении границ объекта					
1. Система координат МСК-55					
2. Сведения о характерных точках границ объекта					
Обозначение характерных точек границ	Координаты, м		Метод определения координат характерной точки	Средняя квадратическая погрешность положения характерной точки (Mt), м	Описание обозначения точки на местности (при наличии)
	X	Y			
1	2	3	4	5	6
1	471594.64	2157182.53	Метод спутниковых геодезических измерений (определений)	0.1	-
2	471594.88	2157189.66	Метод спутниковых геодезических измерений (определений)	0.1	-
3	471593.52	2157189.98	Метод спутниковых геодезических измерений (определений)	0.1	-
4	471594.33	2157215.00	Метод спутниковых геодезических измерений (определений)	0.1	-
5	471595.77	2157216.17	Метод спутниковых геодезических измерений (определений)	0.1	-
6	471595.94	2157221.38	Метод спутниковых геодезических измерений (определений)	0.1	-
7	471596.03	2157224.13	Метод спутниковых геодезических измерений (определений)	0.1	-
8	471594.62	2157222.98	Метод спутниковых геодезических измерений (определений)	0.1	-

3. Сведения о характерных точках части (частей) границы объекта

Обозначение характерных точек части границы	Существующие координаты, м		Измененные (уточненные) координаты, м		Метод определения координат характерной точки	Средняя квадратическая погрешность положения характерной точки (M _t), м	Описание обозначения точки на местности (при наличии)
	X	Y	X	Y			
1	2	3	4	5	6	7	8
-	-	-	-	-	-	-	-

Раздел 4

План границ объекта



Масштаб 1:1000

Используемые условные знаки и обозначения:

	Характерная точка границы публичного сервитута
	Граница публичного сервитута
	Граница охранной зоны
	Граница и номер земельного участка, учтенного в ГКН
	Граница и номер кадастрового квартала
	Ось проектируемого объекта

Текстовое описание местоположения границ объекта		
Прохождение границы		Описание прохождения границы
от точки	до точки	
1	2	3
1	2	-
2	3	-
3	4	-
4	5	-
5	6	-
6	7	-
7	8	-
8	9	-
9	10	-
10	11	-
11	12	-
12	13	-
13	14	-
14	1	-