



ОМСКИЙ МУНИЦИПАЛЬНЫЙ РАЙОН ОМСКОЙ ОБЛАСТИ

Администрация Омского муниципального района

РАСПОРЯЖЕНИЕ

от 17.08.2022 № Р-22/ОМС-1041

Об установлении публичного сервитута

На основании ходатайства публичного акционерного общества «Россети Сибирь» об установлении публичного сервитута, руководствуясь статьями 23, 39.37-39.43, статьями 39.45-39.50 Земельного кодекса Российской Федерации, Уставом Омского муниципального района Омской области,

1. Установить в интересах публичного акционерного общества «Россети Сибирь» (ОГРН 1052460054327, зарегистрированного по адресу: 660021, Красноярский край, г. Красноярск, ул. Богграда, д. 144А) (далее – Общество) публичный сервитут в целях размещения объектов электросетевого хозяйства, их неотъемлемых технологических частей, необходимых для подключения (технологического присоединения) к сетям инженерно-технического обеспечения на часть земельного участка с кадастровым номером 55:20:000000:89, местоположение: Омская область, р-н Омский, АОЗТ «Богословское», рабочий участок поля 46 п (далее – часть земельного участка), общей площадью 13541 кв. м.

2. Публичный сервитут устанавливается сроком на 10 лет.

3. Срок, в течение которого использование части земельного участка в соответствии с его разрешенным использованием будет невозможно или существенно затруднено в связи с осуществлением публичного сервитута – 10 дней.

4. Порядок и правила установления охранных зон объектов электросетевого хозяйства и особых условий использования земельных участков, расположенных в границах таких зон определены Постановлением Правительства Российской Федерации от 24.02.2009 № 160 «О порядке установления охранных зон объектов электросетевого хозяйства и особых условий использования земельных участков, расположенных в границах таких зон».

5. Утвердить границы публичного сервитута, согласно описанию местоположения границ, являющегося приложением к настоящему

распоряжению.

6. Работы по обеспечению установления публичного сервитута осуществляются Обществом в соответствии с действующим законодательством и договором № 20.5500.1156.22 об осуществлении технологического присоединения к электрическим сетям от 24.03.2022.

7. Общество обязано привести часть земельного участка в состояние, пригодное для его использования в соответствии с разрешенным использованием, в срок не позднее чем три месяца после завершения строительства инженерного сооружения, для размещения которого установлен публичный сервитут.

8. Советнику Главы муниципального района по информационной политике Конышевой Е.П. в течение пяти рабочих дней со дня принятия настоящего распоряжения разместить его на официальном сайте Омского муниципального района Омской области в информационно-телекоммуникационной сети «Интернет».

9. Организационно-кадровому управлению Администрации Омского муниципального района Омской области в течение пяти рабочих дней со дня принятия настоящего распоряжения:

а) опубликовать его (за исключением приложений к нему) в газете «Омский муниципальный вестник»;

б) направить его копию обладателю публичного сервитута, а также сведения о лицах, являющихся правообладателями земельного участка – копию выписки из Единого государственного реестра недвижимости, подтверждающую права указанных лиц на земельный участок;

в) направить его копию правообладателям земельного участка, в отношении которого принято решение об установлении публичного сервитута, с уведомлением о вручении по почтовому адресу, указанному в выписках из Единого государственного реестра недвижимости, за счет средств Общества.

10. Комитету земельно-имущественных отношений и градостроительной деятельности Администрации Омского муниципального района Омской области в течение пяти рабочих дней со дня принятия настоящего распоряжения направить его копию в орган, осуществляющий государственную регистрацию прав.

Председатель Комитета
земельно-имущественных отношений и
градостроительной деятельности

Е.В. Прохоров

ОПИСАНИЕ МЕСТОПОЛОЖЕНИЯ ГРАНИЦ *муниципального*

Публичный сервитут *района Омской области*
(наименование объекта, местоположение границ которого описано (далее - объект)

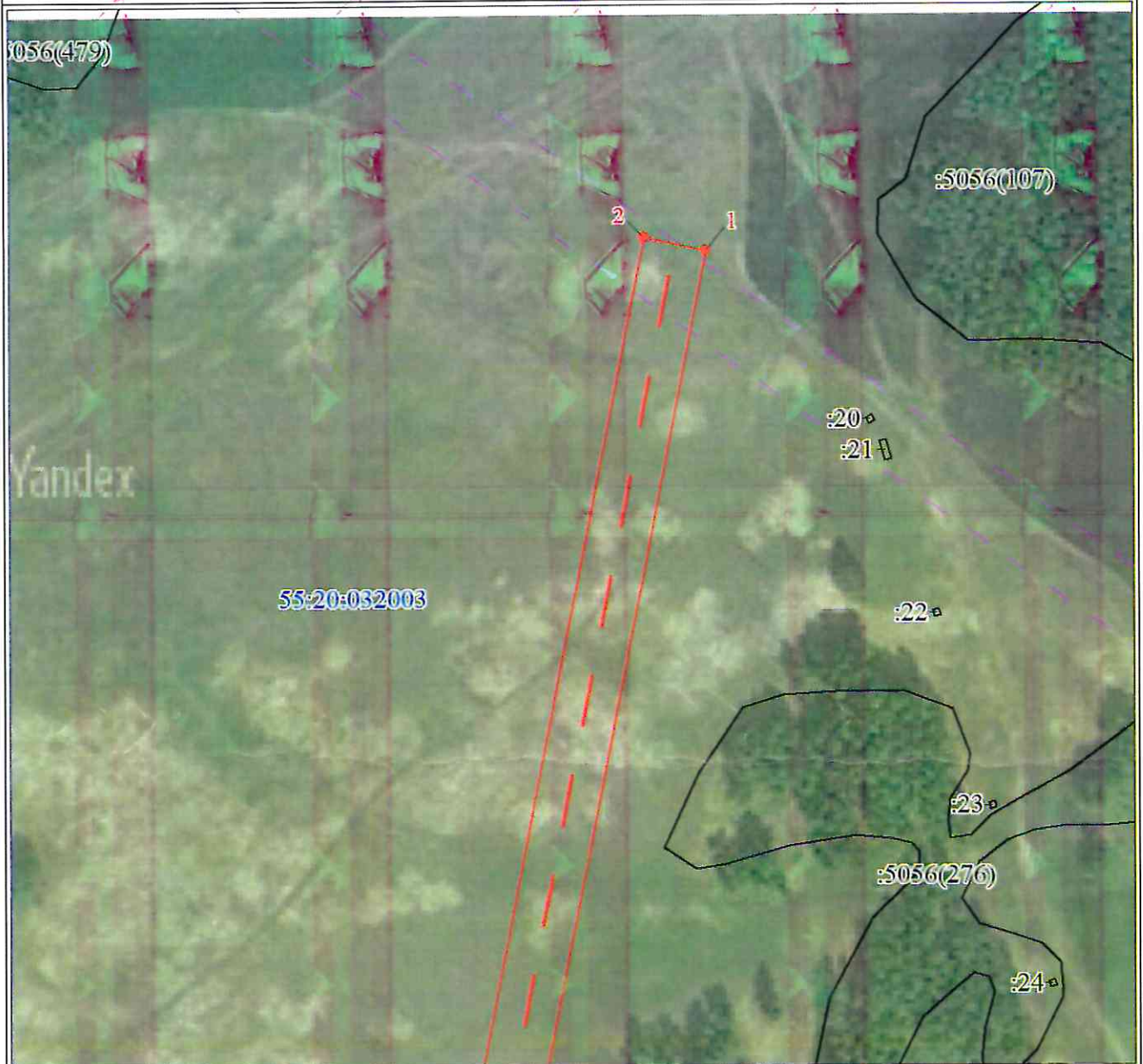
Раздел 1 от 17.08.2022 № Р-22/МС-1041

Сведения об объекте		
№ п/п	Характеристики объекта	Описание характеристик
1	2	3
1	Местоположение объекта	Омская область, Омский р-н
2	Площадь объекта ± величина погрешности определения площади ($P \pm \Delta P$), м ²	13541 ± 41
3	Иные характеристики объекта	Публичный сервитут установлен в целях размещения объектов электросетевого хозяйства, их неотъемлемых технологических частей, необходимых для подключения (технологического присоединения) к сетям электроснабжения, срок публичного сервитута 10 лет

Раздел 2

Сведения о местоположении границ объекта					
1. Система координат МСК-55					
2. Сведения о характерных точках границ объекта					
Обозначение характерных точек границ	Координаты, м		Метод определения координат характерной точки	Средняя квадратическая погрешность положения характерной точки (Mt), м	Описание обозначения точки на местности (при наличии)
	X	Y			
1	2	3	4	5	6
1	478598.36	2184436.94	Метод спутниковых геодезических измерений (определений)	0.1	-
2	478602.98	2184417.06	Метод спутниковых геодезических измерений (определений)	0.1	-
3	478205.20	2184333.77	Метод спутниковых геодезических измерений (определений)	0.1	-
4	477993.09	2184381.85	Метод спутниковых геодезических измерений (определений)	0.1	-
5	477994.85	2184389.61	Метод спутниковых геодезических измерений (определений)	0.1	-
6	477732.36	2184447.96	Метод спутниковых геодезических измерений (определений)	0.1	-
7	477733.09	2184451.86	Метод спутниковых геодезических измерений (определений)	0.1	-
8	477995.73	2184393.52	Метод спутниковых геодезических измерений	0.1	-

План границ объекта

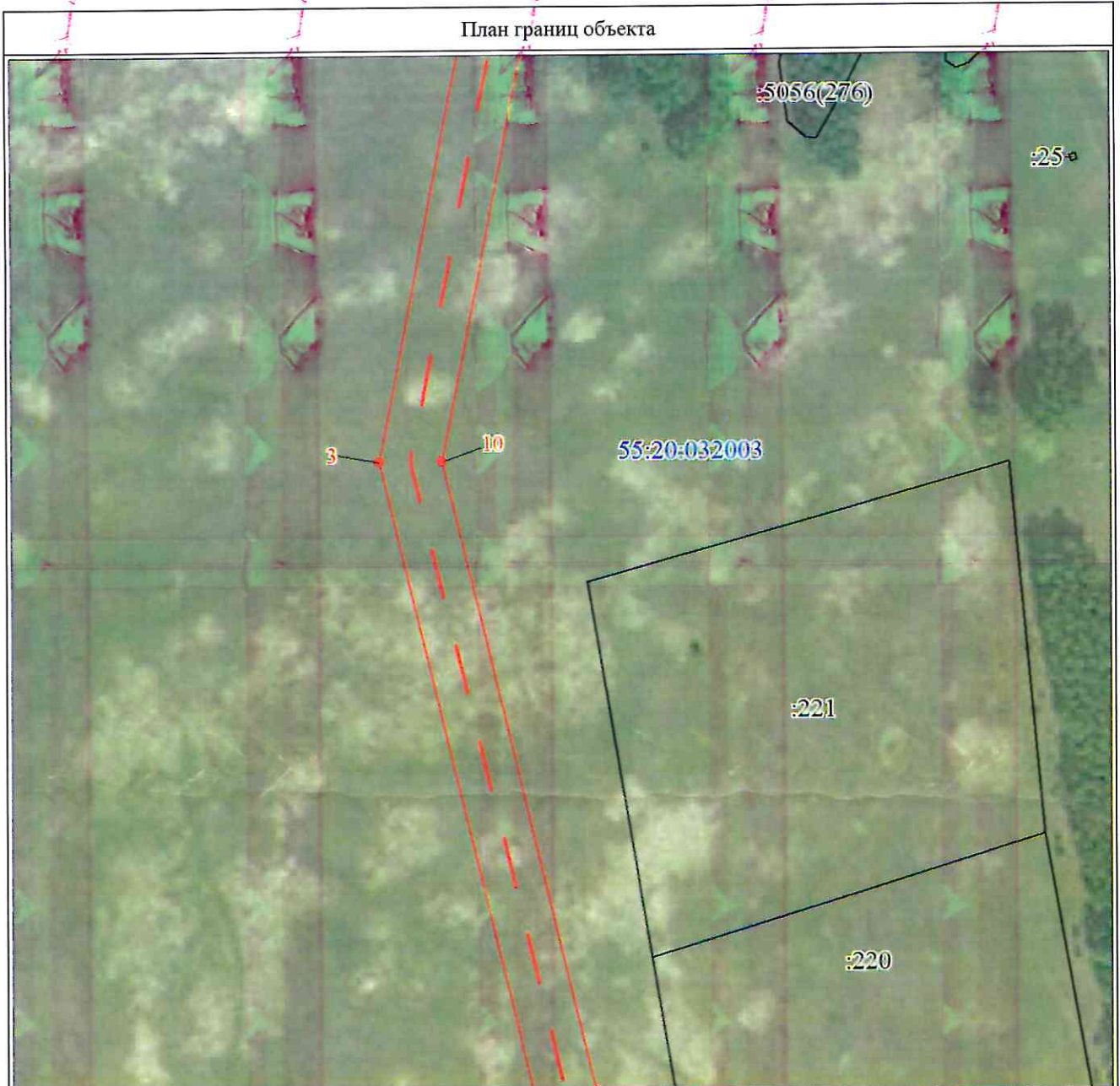


Масштаб 1:2000

Используемые условные знаки и обозначения:

	Характерная точка границы публичного сервитута и номер точки
	Граница публичного сервитута
	Проектируемое инженерное сооружение
	Граница охранной зоны
	Существующая часть границы, имеющиеся в ЕГРН сведения о которой достаточны для определения ее местоположения
	Надписи кадастрового номера земельного участка
	Граница и номер кадастрового квартала

План границ объекта



Масштаб 1:2000

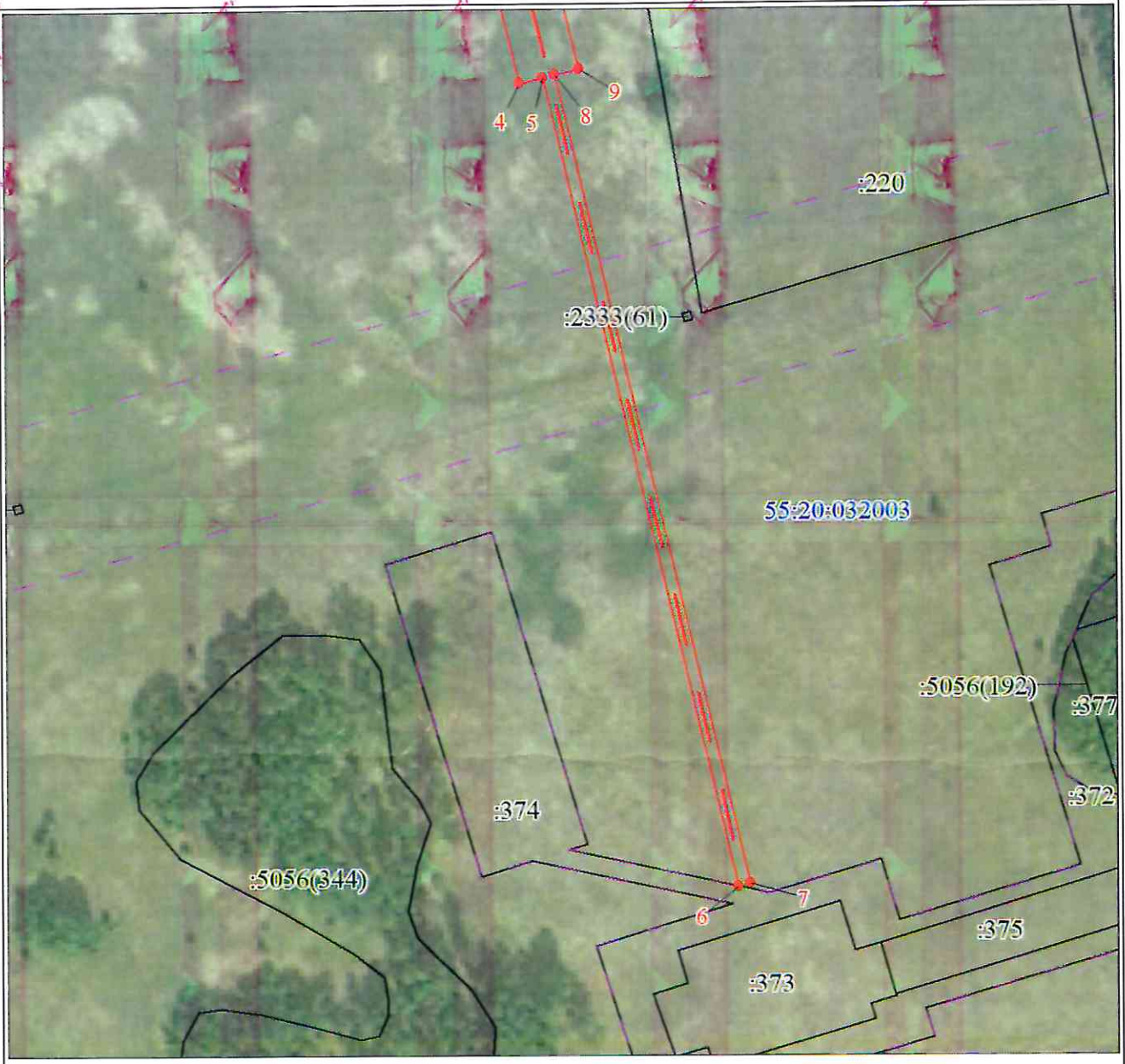
Используемые условные знаки и обозначения:

Условные обозначения представлены на листе 3

7

Раздел 4

План границ объекта



Масштаб 1:2000

Используемые условные знаки и обозначения:

Условные обозначения представлены на листе 3

Текстовое описание местоположения границ объекта		
Прохождение границы		Описание прохождения границы
от точки	до точки	
1	2	3
1	2	-
2	3	-
3	4	-
4	5	-
5	6	-
6	7	-
7	8	-
8	9	-
9	10	-
10	1	-