



ОМСКИЙ МУНИЦИПАЛЬНЫЙ РАЙОН ОМСКОЙ ОБЛАСТИ

Администрация Омского муниципального района

РАСПОРЯЖЕНИЕ

от 27.07.2022 № Р-22/ОМС-955

Об установлении публичного сервитута

Во исполнение решения Арбитражного суда Омской области от 08.04.2022 по делу № А46-2097/2022, постановления Восьмого арбитражного апелляционного суда Омской области от 20.06.2022 № А46-2097/2022

1. Установить в интересах публичного акционерного общества «Россети Сибирь» (ОГРН 1052460054327, зарегистрированного по адресу: 660021, Красноярский край, г. Красноярск, ул. Бограда, д. 144А) (далее – Общество) публичный сервитут в целях размещения объектов электросетевого хозяйства, их неотъемлемых технологических частей, необходимых для подключения (технологического присоединения) к сетям инженерно-технического обеспечения на часть земельного участка с кадастровым номером 55:20:131101:469, местоположение установлено относительно ориентира, расположенного за пределами участка. Ориентир здание овощехранилища. Участок находится примерно в 1600 м, по направлению на юг от ориентира. Почтовый адрес ориентира: Омская область, р-н Омский, с. Надеждино, ул. Северная, д. 4/а (далее – часть земельного участка), площадью 100 кв. м.

2. Публичный сервитут устанавливается сроком на 10 лет.

3. Срок, в течение которого использование части земельного участка в соответствии с его разрешенным использованием будет невозможно или существенно затруднено в связи с осуществлением публичного сервитута – 1 год.

4. Порядок и правила установления охранных зон объектов электросетевого хозяйства и особых условий использования земельных участков, расположенных в границах таких зон определены Постановлением Правительства Российской Федерации от 24.02.2009 № 160 «О порядке установления охранных зон объектов электросетевого хозяйства и особых условий использования земельных участков, расположенных в границах таких зон».

5. Утвердить границы публичного сервитута, согласно описанию

местоположения границ, являющегося приложением № 1 к настоящему распоряжению.

6. Работы по обеспечению установления публичного сервитута осуществляются Обществом в соответствии с действующим законодательством и договором № 20.5500.3700.21 об осуществлении технологического присоединения к электрическим сетям от 22.07.2021.

7. Плата за публичный сервитут, установленный в отношении земельного участка, находящегося в муниципальной собственности, вносится владельцем публичного сервитута единовременным платежом не позднее шести месяцев со дня принятия настоящего распоряжения в бюджет Омского муниципального района Омской области.

8. Плата за публичный сервитут рассчитывается пропорционально площади земельного участка в установленных границах публичного сервитута. Плата за публичный сервитут в отношении земельного участка, находящегося в государственной или муниципальной собственности и не обремененного правами третьих лиц, устанавливается в размере 0,01 процента кадастровой стоимости такого земельного участка за каждый год использования этого земельного участка.

9. График проведения работ при осуществлении деятельности, для обеспечения которой устанавливается публичный сервитут, устанавливается в соответствии с приложением № 2 к настоящему распоряжению.

10. Общество обязано привести часть земельного участка в состояние, пригодное для его использования в соответствии с разрешенным использованием, в срок не позднее чем три месяца после завершения строительства инженерного сооружения, для размещения которого установлен публичный сервитут.

11. Советнику Главы муниципального района по информационной политике Конышевой Е.П. в течение пяти рабочих дней со дня принятия настоящего распоряжения разместить его на официальном сайте Омского муниципального района Омской области в информационно-телекоммуникационной сети «Интернет».

12. Организационно-кадровому управлению Администрации Омского муниципального района Омской области в течение пяти рабочих дней со дня принятия настоящего распоряжения:

а) опубликовать его (за исключением приложений к нему) в газете «Омский муниципальный вестник»;

б) направить его копию владельцу публичного сервитута, а также сведения о лице, являющемся правообладателем земельного участка – копию выписки из Единого государственного реестра недвижимости, подтверждающую право указанного лица на земельный участок;

в) направить его копию правообладателю земельного участка, в отношении которого принято решение об установлении публичного сервитута, с уведомлением о вручении по почтовому адресу, указанному в

выписке из Единого государственного реестра недвижимости, за счет средств Общества.

13. Комитету земельно-имущественных отношений и градостроительной деятельности Администрации Омского муниципального района Омской области в течение пяти рабочих дней со дня принятия настоящего распоряжения направить его копию в орган, осуществляющий государственную регистрацию прав.

Председатель Комитета
земельно-имущественных отношений
и градостроительной деятельности



Е.В. Прохоров

4

Приложение № 1 к распоряжению
Администрации Омской области
от 27.07.2022 № Р-22/ОМС-955

ОПИСАНИЕ МЕСТОПОЛОЖЕНИЯ ГРАНИЦ Публичный сервитут Омского муниципального района Омской области
(наименование объекта, местоположение границ которого описано (далее - объект))

Раздел 1

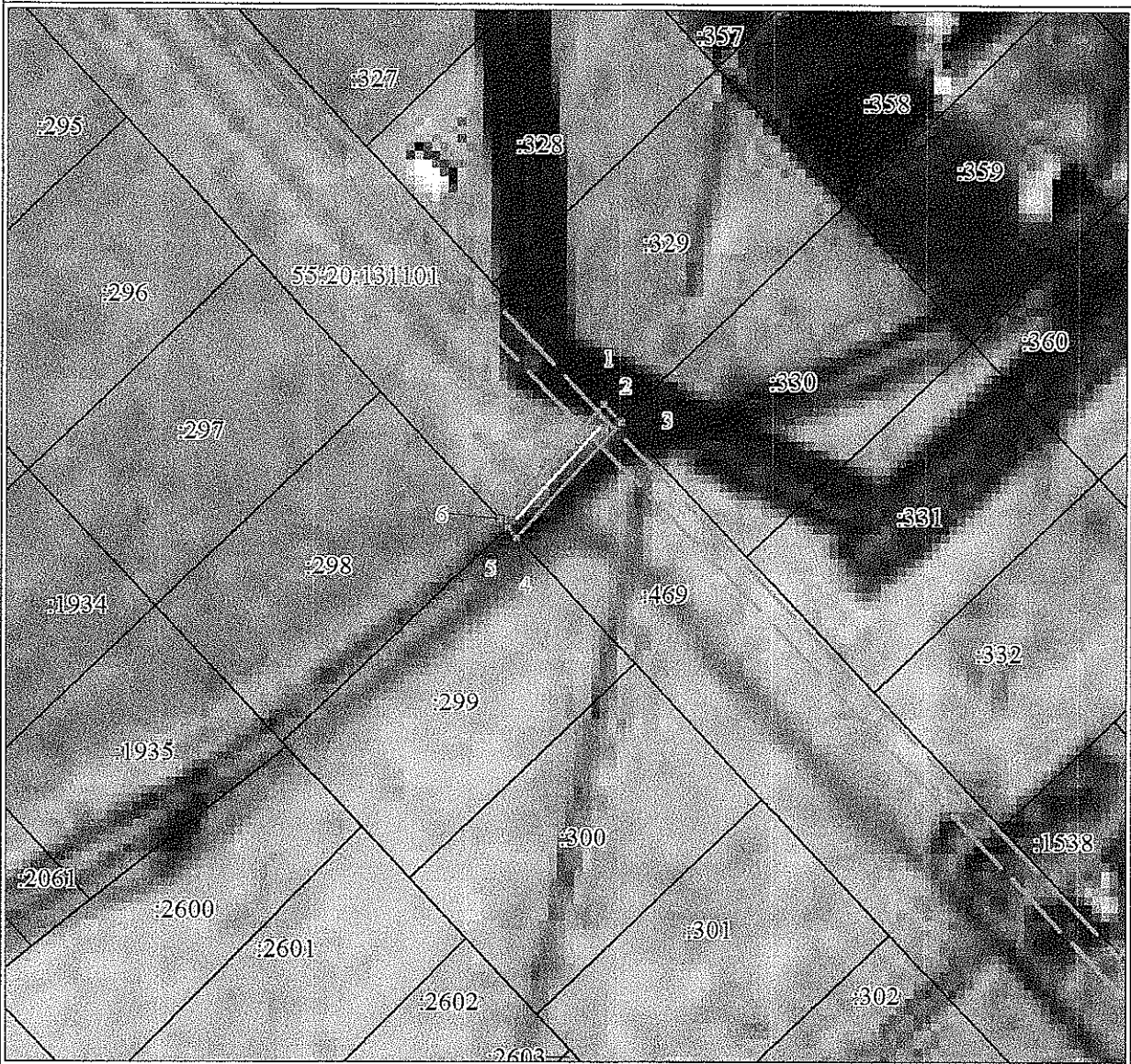
Сведения об объекте		
№ п/п	Характеристики объекта	Описание характеристик
1	2	3
1	Местоположение объекта	Омская область, Омский р-н, Надеждинское с/п, с Надеждино, ул Рождественская
2	Площадь объекта ± величина погрешности определения площади ($P \pm \Delta P$), м ²	100 ± 4
3	Иные характеристики объекта	1. публичный сервитут установлен в целях размещения объектов электросетевого хозяйства, их неотъемлемых технологических частей, необходимых для подключения (технологического присоединения) к сетям электроснабжения, срок публичного сервитута 10 лет

Раздел 2

Сведения о местоположении границ объекта					
1. Система координат МСК-55					
2. Сведения о характерных точках границ объекта					
Обозначение характерных точек границ	Координаты, м		Метод определения координат характерной точки	Средняя квадратическая погрешность положения характерной точки (Mt), м	Описание обозначения точки на местности (при наличии)
	X	Y			
1	2	3	4	5	6
1	506317.06	2155270.37	Метод спутниковых геодезических измерений (определений)	0.1	-
2	506314.27	2155272.87	Метод спутниковых геодезических измерений (определений)	0.1	-
3	506314.07	2155273.05	Метод спутниковых геодезических измерений (определений)	0.1	-
4	506295.67	2155255.98	Метод спутниковых геодезических измерений (определений)	0.1	-
5	506297.31	2155254.51	Метод спутниковых геодезических измерений (определений)	0.1	-
6	506298.67	2155253.30	Метод спутниковых геодезических измерений (определений)	0.1	-
1	506317.06	2155270.37	Метод спутниковых геодезических измерений (определений)	0.1	-



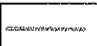
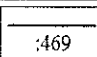
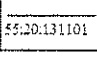

Раздел 4

План границ объекта



Масштаб 1:1000

Используемые условные знаки и обозначения:

-  Характерная точка границы публичного сервитута
-  Граница публичного сервитута
-  Граница охранной зоны
-  Граница и номер земельного участка, учтенного в ГКН
-  Граница и номер кадастрового квартала
-  Ось проектируемого объекта

7

Текстовое описание местоположения границ объекта		
Прохождение границы		Описание прохождения границы
от точки	до точки	
1	2	3
1	2	-
2	3	-
3	4	-
5	6	-
6	1	-

8

Приложение № 2 к распоряжению
Администрации Омской области
Омского района
от «07» 07. 2022 года № Р-22/Ом.
- 955

ГРАФИК
проведения работ при осуществлении деятельности, для обеспечения
которой устанавливается публичный сервитут

№ п/п	Наименование вида работ	Сроки выполнения работ
1	Размещение объектов электросетевого хозяйства, их неотъемлемых технологических частей, необходимых для подключения (технологического присоединения) к сетям инженерно-технического обеспечения	2022-2032