



ОМСКИЙ МУНИЦИПАЛЬНЫЙ РАЙОН ОМСКОЙ ОБЛАСТИ

Администрация Омского муниципального района

РАСПОРЯЖЕНИЕ

от 27.07.2022 № Р-дд/ОМС-957

Об установлении публичного сервитута

Во исполнение решения Арбитражного суда Омской области от 19.04.2022 по делу № А46-2416/2022, постановления Восьмого арбитражного апелляционного суда Омской области от 24.06.2022 № А46-2416/2022

1. Установить в интересах публичного акционерного общества «Россети Сибирь» (ОГРН 1052460054327, зарегистрированного по адресу: 660021, Красноярский край, г. Красноярск, ул. Богграда, д. 144А) (далее – Общество) публичный сервитут в целях размещения объектов электросетевого хозяйства, их неотъемлемых технологических частей, необходимых для подключения (технологического присоединения) к сетям инженерно-технического обеспечения на части земельных участков с кадастровыми номерами:

– 55:20:191201:1752, местоположение установлено относительно ориентира, расположенного за пределами участка. Ориентир жилой дом. Участок находится примерно в 233 м, по направлению на северо-запад от ориентира. Почтовый адрес ориентира: Омская область, р-н Омский, с. Пушкино, ул. Ленина, д. 121;

– 55:20:191201:1781, местоположение установлено относительно ориентира, расположенного за пределами участка. Ориентир жилой дом. Участок находится примерно в 693 м, по направлению на северо-запад от ориентира. Почтовый адрес ориентира: Омская область, р-н Омский, с. Пушкино, ул. Ленина, д. 121;

– 55:20:191201:1782, местоположение установлено относительно ориентира, расположенного за пределами участка. Ориентир жилой дом. Участок находится примерно в 662 м, по направлению на северо-запад от ориентира. Почтовый адрес ориентира: Омская область, р-н Омский, с. Пушкино, ул. Ленина, д. 121 (далее – части земельных участков), общей площадью 745 кв. м.

2. Публичный сервитут устанавливается сроком на 10 лет.

3. Срок, в течение которого использование частей земельного участка в соответствии с его разрешенным использованием будет невозможно или существенно затруднено в связи с осуществлением публичного сервитута – 3 месяца.

4. Порядок и правила установления охранных зон объектов электросетевого хозяйства и особых условий использования земельных участков, расположенных

в границах таких зон определены Постановлением Правительства Российской Федерации от 24.02.2009 № 160 «О порядке установления охранных зон объектов электросетевого хозяйства и особых условий использования земельных участков, расположенных в границах таких зон».

5. Утвердить границы публичного сервитута, согласно описанию местоположения границ, являющегося приложением к настоящему распоряжению.

6. Работы по обеспечению установления публичного сервитута осуществляются Обществом в соответствии с действующим законодательством и договором № 20.5500.3313.21 об осуществлении технологического присоединения к электрическим сетям от 14.07.2021.

7. Общество обязано привести части земельных участков в состояние, пригодное для их использования в соответствии с разрешенным использованием, в срок не позднее чем три месяца после завершения строительства инженерного сооружения, для размещения которого установлен публичный сервитут.

8. Советнику Главы муниципального района по информационной политике Коньшиевой Е.П. в течение пяти рабочих дней со дня принятия настоящего распоряжения разместить его на официальном сайте Омского муниципального района Омской области в информационно-телекоммуникационной сети «Интернет».

9. Организационно-кадровому управлению Администрации Омского муниципального района Омской области в течение пяти рабочих дней со дня принятия настоящего распоряжения:

а) опубликовать его (за исключением приложений к нему) в газете «Омский муниципальный вестник»;

б) направить его копию владельцу публичного сервитута, а также сведения о лицах, являющихся правообладателями земельных участков – копии выписок из Единого государственного реестра недвижимости, подтверждающих права указанных лиц на земельные участки;

в) направить его копию правообладателям земельных участков, в отношении которых принято решение об установлении публичного сервитута, с уведомлением о вручении по почтовому адресу, указанному в выписках из Единого государственного реестра недвижимости, за счет средств Общества.

10. Комитету земельно-имущественных отношений и градостроительной деятельности Администрации Омского муниципального района Омской области в течение пяти рабочих дней со дня принятия настоящего распоряжения направить его копию в орган, осуществляющий государственную регистрацию прав.

Председатель Комитета
земельно-имущественных отношений и
градостроительной деятельности



Е.В. Прохоров

ОПИСАНИЕ МЕСТОПОЛОЖЕНИЯ ГРАНИЦ

Публичный сервитут

(наименование объекта, местоположение границ которого описано (далее - объект))

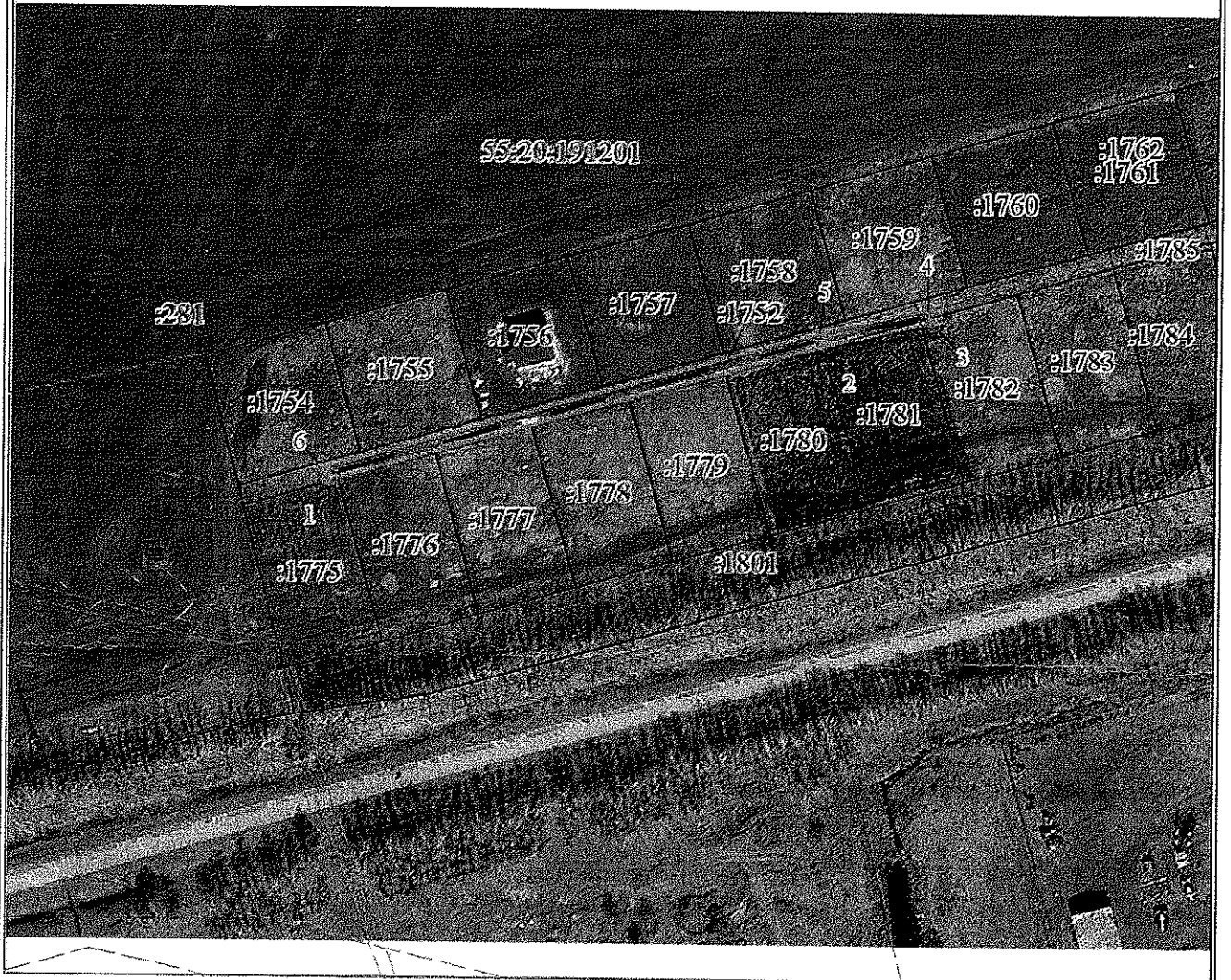
Раздел 1

Сведения об объекте		
N п/п	Характеристики объекта	Описание характеристик
1	2	3
1	Местоположение объекта	Омская область, Омский р-н, Пушкино с
2	Площадь объекта \pm величина погрешности определения площади ($P \pm \Delta P$), м ²	745 \pm 10
3	Иные характеристики объекта	публичный сервитут установлен в целях размещения объектов электросетевого хозяйства, их неотъемлемых технологических частей, необходимых для подключения (технологического присоединения) к сетям инженерно-технического обеспечения, срок публичного сервитута 10 лет

Раздел 2



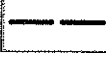
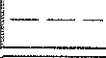
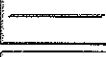
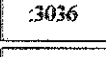
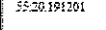
Сведения о местоположении границ объекта					
1. Система координат МСК-55					
2. Сведения о характерных точках границ объекта					
Обозначение характерных точек границ	Координаты, м		Метод определения координат характерной точки	Средняя квадратическая погрешность положения характерной точки (Mt), м	Описание обозначения точки на местности (при наличии)
	X	Y			
1	2	3	4	5	6
1	496382.68	2169051.06	Метод спутниковых геодезических измерений (определений)	0.1	-
2	496422.07	2169199.95	Метод спутниковых геодезических измерений (определений)	0.1	-
3	496428.94	2169232.12	Метод спутниковых геодезических измерений (определений)	0.1	-
4	496432.95	2169231.39	Метод спутниковых геодезических измерений (определений)	0.1	-
5	496425.93	2169198.97	Метод спутниковых геодезических измерений (определений)	0.1	-
6	496386.56	2169050.23	Метод спутниковых геодезических измерений (определений)	0.1	-
1	496382.68	2169051.06	Метод спутниковых геодезических измерений (определений)	0.1	-

План границ объекта



Масштаб 1:2000

Используемые условные знаки и обозначения:

	Характерная точка границы публичного сервитута и номер точки
	Граница публичного сервитута
	Проектируемое инженерное сооружение
	Граница охранной зоны
	Существующая часть границы, имеющиеся в ЕГРН сведения о которой достаточны для определения ее местоположения
	Надписи кадастрового номера земельного участка
	Граница и номер кадастрового квартала

Текстовое описание местоположения границ объекта		
Прохождение границы		Описание прохождения границы
от точки	до точки	
1	2	3
1	2	-
2	3	-
3	4	-
4	5	-
5	6	-
6	1	-